



Årsmelding 2018

Innhold

LEDERGRUPPA

SIDE 3

AVDELING FOR BO OG BISTAND

SIDE 4

AVDELING FOR REHABILITERING

SIDE 6

AVDELING FOR PSYKISK HELSE

SIDE 8

RØYSUM BARNEHAGE

SIDE 10

STABSAVDELINGENE

SIDE 11

STYRETS BERETNING

SIDE 12–15

REGNSKAP

SIDE 16–24

REVISJONSBERETNING

SIDE 26–28

VERDIER

SIDE 29

VISJON

SIDE 30

STYRET

SIDE 31

Røysumtunet er en moderne helseinstitusjon som tilbyr tjenester med høy kvalitet innen:

Spesialisert rehabilitering for mennesker med epilepsi

Bo- og bistand for mennesker med epilepsi, demens, utviklingshemming, sammensatte behov

Bo- og bistand for mennesker med psykiske lidelser



Røysumtunet eies av Diakonistiftelsen Røysum



RØYSUMTUNET
Røysumslinna 41, 2770 Jaren
Tlf 61 33 35 00 | Fax 61 33 35 55

ÅRSMELDING 2018
Red.: Erik Nordengen,
institusjonssjef

Design og trykk:
Tint Kommunikasjon AS
www.tintkom.no

Ledere



Erik Nordengen



Linda Carlsen



Svanhild Skjervum



Øyvind Bjølverud



Mette Hærum



Jane Elin Berg



Jane Pettersbakken



Signe Haga



Hilde Karlsen
Sanna

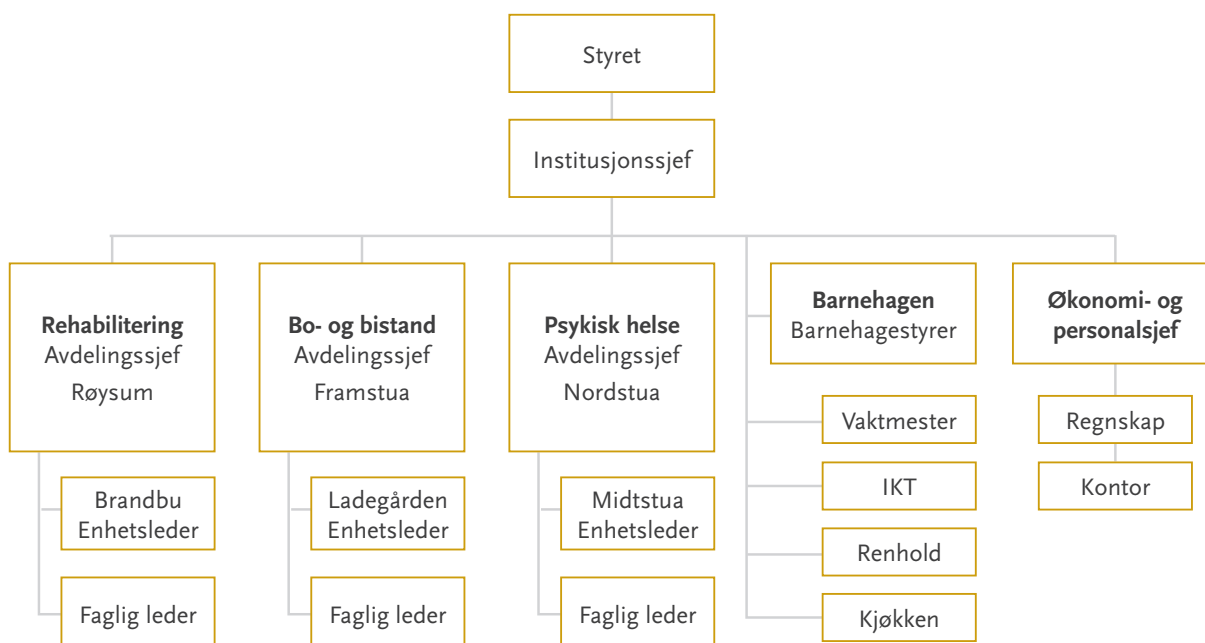


Heidi Hallum
Framstad



John Olav
Høgøyg-Western

Organisasjonskart



Avdeling for bo og bistand

Avdeling for bo og bistand består av to enheter med til sammen 26 plasser. Disse er fordelt på 5 ulike bomiljøer. Enhet Ladegården har 14 plasser mens enhet Framstua har 12 plasser. Avdelingen er en videreføring av det opprinnelige tilbudet ved Røysumtunet, med langtidsbeboere fra alle deler av landet. Innsøkningen nå skjer gjerne for personer som har hatt flere opphold på rehabiliteringsavdelingen, og hvor det kommunale tilbudet ikke i tilstrekkelig grad kan gi et faglig og helhetlig tilbud for deres vanskelige epilepsi og sammensatte behov. Ulike kommuner kan også søke inn brukere med andre sammensatte lidelser.

Røysumtunet inngikk i 2017 en rammeavtale med Oslo kommune for personer over 18 år med fysiske og psykiske utviklingshemninger og andre lignende behov. Behovet for antall plasser økte, så vi kjøpte en tilstøtende eiendom i desember 2017. I 2018 søkte vi bruksendring for denne bygningen, den ble ombyggt, og pr 31.12.2018 er 3 av 4 plasser belagt.

I samspill med våre beboere legges det til rette for å opprettholde kontakt med pårørende og lokalt nettverk. Vil tilbyr overnatting og måltider til pårørende. Det holdes samarbeidsmøter, og vi rapporterer regelmessig til våre oppdragsgivere.

PERSONALET

Avdelingssjef Svanhild Skjervum, som leder avdeling for bo og bistand, har også enhetslederansvar for Framstua, Sokkelen, Svingen og Sørstua, mens enhetsleder Jane Pettersbakken leder Ladegården 1 og 2. Begge har bakgrunn som sykepleiere. Signe Margrete Haga, sykepleier med master i psykisk helsearbeid, er faglig leder for avdeling bo- og bistand. Avdelingen har for øvrig en stab bestående av sykepleiere, vernepleier, hjelpepleiere, omsorgs-arbeidere, aktivtør, ergoterapeut og fysioterapeut på timesbasis, miljøassistenter og lærling. Flere av de ansatte har videreutdanninger, blant annet i ledelse, epilepsi og rehabilitering, og geriatri. Hovedfokuset for

personalet har også dette året vært individuell oppfølging av beboerne. Innstillingen og pågangsmotet til personalet har vært svært positiv tross mange utfordringer.

BEBOERNE

Beboerne kommer opprinnelig fra ulike landsdeler og har fartstid som beboere på Røysumtunet fra noen måneder til mer enn 50 år. Alders-spredningen er fra 35 til 78 år, 13 kvinner og 13 menn. Det er store variasjoner med hensyn til fysisk, psykisk og sosial fungering. Hovedmålet er å bidra til at den enkelte beboer har et godt og verdig liv, hvor trygghet, omsorg og utfoldelse er viktige faktorer. For å oppnå dette, fokuseres det bevisst på

Bo- og bistandstilbudet

- Individuell tilrettelegging og oppfølging
- Hjemmekoselig atmosfære
- Hjelp til personlig hygiene og daglige gjøremål
- Opplevelser og turer
- Medisinsk oppfølging
- Egen aktivitetsavdeling
- Trygge rammer og forutsigbarhet
- Fokus på fysisk aktivitet og kognitiv trening

individuelle behov, ressurser og evner.

Nevrologisk tilsyn har blitt ivaretatt av dr. med. Karl Otto Nakken.

De somatiske legetilsynene blir ivaretatt av Calle Ihlen, spesialist i allmennmedisin.

Fysioterapeut Ingrid Refsnes er hos oss en dag i uka.

Fotpleier og frisør har tilbudt sine tjenester med faste mellomrom.

Sosiale opplevelser og positivt felleskap prioriteres, og vi arrangerer turer for alle beboerne.

Det er i 2018 gjennomført to turer til sydligere breddegrader. Den ene gruppen reiste til Solgården i august, og den andre til Casas Heddy i oktober. De av beboerne som har ønsket å reise på individuelle ferieturer har fått gjennomført dette sammen med ledsagere, blant annet hjem til ulike kommuner og bydeler for å besøke venner og familie.

Dagaktivitetstilbudet vårt, Oasen, har som før åpent fra kl. 9.30 – 14.00. Vi har gjort noen endringer, slik at tilbudet nå også er åpent for aktiviteter på mandag ettermiddag. Aktivitetene har vært søm, strikking, dekormaling, lær og sølvarbeider, julekort og opptenningsruller. I tillegg så har vi bingo, kino, quiz, kjøkkengruppe og bibliotekurer, for

å nevne noe. Videre har vi lesegruppe, spill og rebuser, samt trening i ulike apparater. Oasen skal være et forutsigbart aktivitetstilbud hvor vi skreddersyr et program til hver enkelt. Trekkspillklubben spiller opp til dans en gang per måned.

Lokalene benyttes også hyppig til større arrangementer som julegrøt, påskelunch, interne kurs og samlinger. Sommerfest er også populært, til stor glede for både beboere og personale.

I forbindelser med høytider samarbeider vi med barnehagen. De stiller blandt annet opp med Luciaopptog og 17. mai-tog. Vi har også felles samlinger i løpet av året.

Tradisjonen med «ord for dagen» hver fredag har blitt ivaretatt av et utvalg ansatte, pensjonerte ansatte, samt andre med tilknytning til Røysumtunet. Dette er en samlingsstund med ulikt innhold som diktlesning, sang, noen ganger andakt, avhengig av hvem som har ansvar. Siste fredag i måneden er det tradisjonell gudstjeneste i kapellet på Røysum, med prest og organist fra Gran kirkekontor. Mange setter stor pris på disse arrangementene. Vi har også gjenvlig felleslunch for beboere og ansatte på tvers av avdelingene.



Avdeling for rehabilitering

Avdeling for rehabilitering tilbyr tverrfaglig spesialisert rehabilitering med høy faglig kvalitet for mennesker med epilepsi og/eller psykiske ikke-epileptiske anfall. Gjennom mange års kompetanseoppbygging, erfaring og nært samarbeid med Spesialsykehuset for epilepsi (SSE) har vi utviklet et unikt tilbud til pasienter med behov for høy grad av spisskompetanse.

Alle nevrologiske sykehusavdelinger i Norge henviser pasienter. I tillegg søker enkelte fastleger via regional koordinerende enhet. Avdelingen har hatt fullt belegg gjennom hele året.

TILBUDET

Vårt overordnede mål er at alle våre pasienter skal gis mulighet for utfoldelse, på tross av begrensinger som følger av en vanskelig epilepsi og en livssituasjon preget av invalidiserende anfall. Vi ønsker å medvirke til at alle våre brukere skal kunne oppleve økt livsglede og hverdagslivsmestring. Med dette utgangspunkt legger vi avgjørende vekt på brukermedvirkning, og at vårt rehabiliterings-tilbud skal være individuelt tilpasset. Den enkelte pasient har ukentlig evaluering sammen med det tverrfaglige teamet, og dette danner grunnlaget for videre tiltak og målsetninger i rehabiliteringsprosessen.

Gjennomsnittlig varighet for opphold er 6 til 8 uker.

PERSONALET

Personalet er faglig dyktige, og består av 15 sykepleiere, 4 vernepleiere, 3 sosionomer (2 stillinger), 2 ergoterapeuter, fysioterapeut, 12 helsefagarbeidere og en aktivitør.

Flere i personalgruppa har de siste årene tatt videreutdanninger og vi har nå en sykepleier, en vernepleier og en sosionom med videreutdanning i epilepsi og rehabilitering, en sykepleier og to vernepleiere med videreutdanning i dissosiative lidelser, en sykepleier og en vernepleier har videreutdanning i kognitiv terapi. I tillegg har vi to helsefagarbeidere som har videreutdanning i rehabilitering, og seks helsefagarbeidere med videreutdanning i psykisk helse og rus.

Viktige elementer i rehabiliteringen

Anfallskartlegging

Medikamentomlegging

Funksjonsanalyse

Ferdighetstrening

Læring- og mestringssenter

Arbeidstrening

Fysisk trening

Fysioterapi

Kartlegging av hjelpebehov og hjelpemidler

Individuell plan og koordinator

Positivt fellesskap

Samarbeid med pårørende

Samarbeid med hjemkommune (NAV, hjemmesykepleie, skole, arbeidsgiver)

Psykiske ikke-epileptiske anfall (PNES)

Nevropsykologisk kartlegging

Oppfølging etter epilepsikirurgi

VNS (vagus nervus)-kontroll, justering og opplæring

Opplæring og oppfølging etter oppstart med ketogen diett

Psykosocial rehabilitering



Den nevrologiske behandling og oppfølging har blitt ivare tatt av overlegene Oliver Henning (SSE), Anette Huuse Farmen (Sykehuset innlandet HF, Lillehammer) og Torleiv Svendsen (SSE/ Sykehuset innlandet HF). Det somatiske legetilsynet har blitt ivaretatt av Calle Ihlen, spesialist i allmenntilleggsmedisin.

Avdelingssjef Øyvind Bjølverud, enhetsleder Jane Elin Berg og faglig leder Heidi Hallum Framstad har ledet avdelingen i 2018. Alle er sykepleiere og har henholdsvis mastergrad i verdibasert ledelse, videreutdanning i epilepsi og rehabilitering og videreutdanning i psykisk helsearbeid og kunnskapsbasert praksis.

AKTIVITETSTILBUD

Aktivitetsavdelingen ledes av aktivitør Guri N. Sørli og har tre arbeidsmiljøer med tilbud mandag til fredag, kl 09.00–14.30. Tilbudet er en sosial arena, med fokus på skaperglede, mestring og mening. Aktivitetene omfatter bl.a. dekormaling, smykkeproduksjon, håndarbeid, søm på maskin, strikking, papirarbeid, glassarbeid, lærarbeid, keramikk, opptenningsruller, steinsliping og vedproduksjon. Hver dag er det 20 minutter felles trim med fokus på balanse, uttøying, koordinasjon og styrke, ledet av aktivitetsleder. I tillegg er vårt trimrom åpent hver dag, med fysioterapeut tilstede.

LÆRINGS- OG MESTRINGSSENTER

Lærings- og mestringssenteret ledes og utvikles av vernepleier Vibeke Engerdalen. Det har samling på hverdager, og er en viktig arena for systematisk likemannsarbeid. Det grunnleggende prinsipp i LMS-arbeidet er at fagpersonenes kunnskap likestilles med pasientenes erfaringer, i tråd med kunnskapsbasert praksis.

Det har blitt gjennomført 1–2 samlinger daglig fra onsdag til fredag hver uke, med temaer knyttet til epilepsidiagnosen. Eksempler på temaer; livet med epilepsi, samliv og seksualitet, menn og epilepsi/kvinner og epilepsi, epilepsiundervisning, nettverk og sosial deltakelse, søvnhygiene, tannhelse, kosthold og ernæring.

Samlingene er en viktig arena for systematisk likemannsarbeid. Det grunnleggende prinsipp i LMS-arbeidet er at pasientens og fagpersonens erfaring/kunnskap likestilles for gjennom dialog å oppnå læring. Målet er å bidra til å øke pasientens opplevelse av mestring og økt livskvalitet.

BRUKERUTVALG

Avdeling for Rehabilitering har eget brukerutvalg som har ivare tatt pasient- og pårørendeinteresser.

Brukerutvalget har bestått av Heidi Framstad, Øyvind Bjølverud og Jane Elin Berg fra Røysumtunets ledelse. Hedda Solvang og Ann Elisabeth Simonsen har vært faste representanter for brukere av tilbudet. I tillegg har en inneliggende pasient vært representert i hvert møte.

Saker som har vært behandlet gjennom året er blant annet inntak og informasjon ved innleggelse, avvik og avviksbehandling, LMS-tilbudet, markedsføring og Røysumtunets nettside, samt prosessen vi har hatt vedrørende sammenslåing av enhetene Brandbu og Røysum. Det har vært avholdt fire møter i løpet av året, og brukerrepresentantene har bidratt til at brukersynspunktene har blitt gitt en sentral plass i utformingen av pasienttilbudet.

Avdeling for psykisk helse

Røysumtunets tilbud innen psykisk helse ble etablert i 2002. Avdeling for psykisk helse gir bo- og omsorgstilbud med ulik varighet til mennesker med psykiske lidelser og sammensatte utfordringer. Beboerne kommer fra forskjellige kommuner, samt bydeler i Oslo. Avdelingen består av to enheter; Midtsua med 12 plasser og Nordstua med 13 plasser. De to enhetene består av 4 bo-miljøer med 4 eller 5 plasser, i tillegg er det to hus med til sammen 7 leiligheter.

VERDIBASERT TILNÆRMING

Vårt verdigrunnlag er sammen med våre faglige prinsipper styrende for arbeidet. Vi ønsker å legge til rette for utvikling og mestring av eget liv, samt at alle beboerne deltar i avgjørelser som omhandler dem selv. Vårt mål er å bevare identitet og integritet hos den enkelte, og på denne måten opprettholde mangfoldet som er representert i beboergruppen.

Det faglige fundamentet bygger på teori om salutogenese og empowerment, og målet er recovery. Gjennom miljøterapeutisk tilnærming søkes det å dyktiggjøre hver enkelt beboer i å tilpasse ansvar i eget liv. Samtidig legges det til rette for å fokusere muligheter mer enn begrensninger eventuell sykdom medfører. Det er et overordnet mål at alle beboerne skal oppleve bedring gjennom mestring og mening i hverdagen.

Elementer fra empowerment-tenkningen, hvor man ønsker å overføre «makt» til beboere har etter hvert blitt en godt innarbeidet arbeidsform. Dette innebærer at personalet arbeider mot at den enkeltes mål og ønsker blir realisert. Fokus på myndiggjøring, kombinert med kunnskap om psykisk lidelse og de utfordringer dette kan medføre, bidrar til at medarbeiderne gir hjelp og bistand

med utgangspunkt i faglig forståelse, medmenneskelighet og ydmykhet.

Individuell oppfølging tilbys gjennom teamarbeid. Alle beboerne har primærkontakt, samt er tilknyttet et team som i samarbeid med brukeren stablerer holdningsplaner/IP for målrettet arbeid mot den enkeltes mål. Vi tilstreber å bidra til gode opplevelser, livsutfoldelse og opprettholdelse av egenart hos den enkelte. Vi vektlegger gode overføringsprosesser både når beboere flytter til og fra Røysumtunet.

Medisinfaglig oppfølging sikres gjennom ukentlig tilsyn av psykiater og allmennlege, samt nevrolog en gang pr måned. Fysioterapeut, ergoterapeut og sosionom bistår ved behov.

Legetilsyn gjennomføres en gang pr uke ved overlege/psykiater Arne Raknerud og Ulf Benckert, samt Carl Roman Ihlen, spesialist i allmennmedisin.

Samarbeid med nettverk og hjemmekommune gjøres etter individuelle ønsker og behov.

Vi fokuserer på

Kompetanse

Brukermedvirkning

Forutsigbarhet og trygge rammer

Samarbeid mellom beboer, pårørende og hjemkommune/bydel

Individuelt tilpasset oppfølging i henhold til kontrakt

Medisinsk oppfølging

Inkluderende felleskap

Tilrettelagte aktiviteter og aktivt bruk av nærmiljøet

Mulighet for arbeidstilbud av ulik karakter

Gode opplevelser

Inkluderende og sosialt felleskap legges det til rette for i ulike aktiviteter og turer, samt gjennom dagtilbud.

Vi vektlegger både behov for sosial kontakt, samt fysisk aktivitet, og beboerne er selv delaktige i planlegging av ulike aktiviteter. De fleste beboere er deltagende i enkelte av aktivitetene, som fotball, svømming, croquet, bowling, turgåing, bordtennis, sang og gitarspill, kortspill, sjakk, ludo, matlaging, baking m.m.

Ishockey- og fotballkamper, kino og konserter, bade- og fisketurer er også populære aktiviteter.

Det gjennomføres hyppige handleturer individuelt og i grupper. Hver onsdag har vi turer i nærmiljøet, ut i naturen, til museer, bowling, kjøpesentre eller steder som blir foreslått av beboerne. Det arrangeres også handletur til Sverige en gang i måneden. På disse turene er det alt fra 2 til 12 beboere som deltar. I 2018 har ukentlig svømming på Frøystad vært et nytt og flott tilbud som har vært til glede for flere av våre beboere.

Videreutvikling av vårt dagtilbud, Oasen, har vært et satsningsområde siden 2015. Målet er å tilrettelegge for tilpassede aktiviteter. Beboerne skal ha innflytelse på tilbud og innhold, med hovedmål om at Oasen skal være et godt sted å være.

Hvert år reiser de som ønsker det på ferietur. I 2018 ble det gjennomført en sydentur, samt flere andre tilrettelagte ferieturer i Norge. Vår nye hytte på Lygna har vært hyppig i bruk av våre beboere, både på dagsturer og overnattingsturer.

BEBOERNES TILFREDSHET

Vi gjennomfører brukerundersøkelser hver høst. Totalt sett viser brukerundersøkelsen at beboerne i stor grad er fornøyd med tilbudet på avdeling for psykisk helse. Vi har i 2018 hatt fokus på hvordan beboerne opplever egen framgang både fysisk og psykisk, noe som har gitt en høyere tilfredshet hos beboergruppen. For å øke kvaliteten ytterligere har vi som mål for 2019 følgende:

- Mal for holdningsplan videreutvikles
- Alle beboere opplever økt innsikt i egen situasjon (inkludert nettverksarbeid)
- Ingen beboere opplever ensomhet (dette området skåret vi lavest på i 2018)

PERSONALETS TILFREDSHET

Vi gjennomfører også arbeidsplassundersøkelse hvert år. Totalt sett viser personalundersøkelsen gode resultater når det gjelder kvaliteten på tilbudet og tilfredshet hos personalet. Vi har i 2018 hatt fokus på jobben med arbeidstakers opplevelse av å bli sett og få tilbakemelding av sine kollegaer og ledere. Dette tema samt forebygging av konflikter og konflikthåndtering er temaer vi skal ha fokus på i 2019.

PERSONALET

Avdelingssjef er Linda Carlsen; sykepleier med videreutdanning i ledelse, samt psykose og rus. Hilde Karlsen Sanna er fagleder; sykepleier med mastergrad i psykisk helsearbeid, samt utdanning i ledelse og pedagogikk. Enhetsleder på Midtstua er Mette Hærum; sykepleier med videreutdanning i psykisk helsearbeid. Alle lederne har videreutdanning i voldsrisikovurdering og -håndtering (VIVO 1, 2 og 3).

Kompetansehevende tiltak har også i år blitt fokusert for å oppnå god faglig kvalitet innen psykisk helsearbeid. Vi tilstreber å tilrettelegge for videreutdanning, veiledning og internundervisning av våre ansatte, for å skape en faglig dyktig personalgruppe med gode holdninger som samsvarer med Røysumtunets verdigrunnlag. Vi har både miljøterapeuter og miljøarbeidere som har fullført eller er i gang med videreutdanning i psykisk helsearbeid og psykose og rus.

Vi vil fremheve personalets positive innstilling, og deres gode holdninger og samarbeidsevne. Dette bidrar til et godt arbeidsmiljø som igjen har stor betydning for hvordan vi sammen takler utfordringer som oppstår.



Røysum Barnehage

Røysum barnehage eies og drives av Diakonistiftelsen Røysum, og tilbyr barn i alderen 1–6 år tilbud 2–5 dager i uken. Åpningstiden er fra kl. 06.45 til kl. 17.00. Barnehagen ble helrenovert og påbygd i 2014, og har et godkjent lekeareal inne på 116 m². Dette gir rom for 28-30 barn pr dag fordelt på 38 plassenheter (18 barn over 3 år, og 9 barn under 3 år). Barnehagen har 8 stillinger fordelt på 10 personer. En styrer, 4 barnehagelærere, 2 fagarbeidere, 3 assistenter og en renholder.

Vi er en liten, oversiktlig og trygg barnehage som klarer å se det enkelte barn. Vi skal gi barn en trygg og omsorgsfull hverdag med masse lek, utfordringer og opplevelser tilpasset alder. Følelsen av mestring for det enkelte barn er viktig, i tillegg til å anerkjenne det enkelte barns uttrykk. I tillegg verdsetter vi et godt og nært foreldresamarbeid. Røysum Barnehage har utvidet kristen formålsparagraf. Dette kommer til uttrykk ved at vi blant annet markerer de kristne høytider og inkluderer kristne barnesanger, i tillegg til sanger fra felles barnesangtradisjon.

PEDAGOGISKE AKTIVITETER

I utgangspunktet er vi en en-avdelings barnehage, men når vi har tilrettelagte pedagogiske aktiviteter, velger vi å dele inn barna i aldershomogene grupper. De pedagogiske aktivitetene våre består av kreative verksteder med vekt på finmotorikken. Vi har også fokus på det grovmotoriske og har tilrettelagt fysisk aktivitet for alle barna gjennom uka. Våre pedagogiske aktiviteter speiler ofte årstidene eller temaer vi jobber med. Vi har blitt spesielt henrykte over å jobbe med jul som tema. I år som i fjor hadde vi gleden av å ha Kari Støen Kleppe hos oss, hun var med oss og lærte barna alt om pølsestapping. Disse pølsene smakte fortreffelig, og ble servert på det årlige julebordet til barnehagen. Ellers så har vi fokus på forventingene til jula, julebudskapet, og at ventetiden blir preget av ro og hyggelige aktiviteter sammen. Blant annet har vi en gammel vedfyrt ovn i kjelleren som vi har bakt småkaker i.

TURDAGER OG UTELIV

Vi har faste dager i uka hvor vi går på tur med barna. Aldersgruppen 3–6 har egne turdager, og barna fra 1–2 har sine, litt kortere, turer. Hytta vår i Trollskogen blir flittig brukt på turdagene våre. De eldste bruker den hele året, mens de minste bruker den når vær- og føreforhold tillater det. Utover dette brukes hytta i hagen bak hovedhuset flittig av de minste barna. Vi er veldig glade i hytta vår oppe i skogen, og det skjer noe med barn og voksne når vi kommer dit. Barn blir mer kreative ute, det oppstår færre konflikter, og leken blir mer kreativ. I tillegg er vi

ganske gode på å være oppfinnsomme når det kommer til utendørs matlaging, og ungene er glade i å kose seg med god mat. Det skjer enten på bål, eller på Jøtulen inne i hytta.

Både forrige vinter og denne vinteren har vi også vært så heldige å ha oppkjørte skiløyper rett utenfor gjerdet, og mye snø har gitt oss muligheter for god lek. Utover turdagene våre er vi mye ute ellers også. Inne på barnehagens område har vi ei flott bålhytte som vi titt og ofte fyrer opp i. Der spiser vi ettermiddagsmaten vår, eller lager mat til lunsj.

LEK

Den frie leken er det viktigste i barnehagen, den finner sin plass gjennom hele dagen både før og etter formiddagsmat og i utetiden. Det er blant annet i lek barna lærer sosial kompetanse, samarbeid og konfliktløsning. Førskolebarna har 5-års klubb en gang pr uke.

SAMARBEID

I forbindelse med forskjellige arrangement sammen med resten av Røysumtunet, lærer barna å omgås mennesker med ulike handikap og hjelpebehov. Barn og voksne i barnehagen deltar på grøtfesten, juletreffest og påskelunsj, samt sommerfesten. Her synger vi noen fine sanger før vi også deltar på festen sammen med alle andre. Selvfølgelig markerer vi Santa Lucia med opptog rundt på Tunet, og det samme med feiring før 17. mai. Førskolebarna fremfører juleevangeliet i forbindelse med julegudstjenesten i Røysum kapell før jul.



Stabsavdelingene

Røysumtunets drift er avhengig av mange stabs- og støttefunksjoner. Vi har ansatt eget personale for å ivareta alle disse funksjonene. Alle inngår i tjenestetilbudet, og bidrar med sin service til at vi kan realisere et tilbud med god kvalitet til våre beboere og pasienter.

REGNSKAP OG PERSONAL

John Olav Høghaug-Western er økonomi- og personal-sjef. Innen økonomi er han sentralt med i utformingen av budsjettene, han fører regnskapet og lager alle økonomirapportene. Han forestår fakturering og rapportering til offentlige myndigheter, samt følger opp likviditet og innbetaling.

Innen HR- arbeidet, gir John Olav viktig støtte til mellomlederne, og er sentral i forhold til blant annet utlysninger, arbeidskontrakter og lønnsforhandlinger. Han er også leder for kontorpersonalet med ansvar for sentralbord, lønnskjøring, banktjenester, postmottak og arkiv. Her har han med seg Marianne Alm, Bitte Tøfte og Hilde Iversen Brenden.

HOVEDKJØKKEN

Her lages middagsmat til alle avdelingene, og det bestilles og leveres tørrmat. Kjøkkensjef Elin Bekkeheien Hennie er leder for de tre kokkene Cecilie Berner Aspelin, Linda Aaserud Tønnessen og Håkon Fiskvik. Det legges vekt på god kvalitet, næringsrik og delikat mat.

RENHOLD

Heidi Winger er renholder. Hun har ansvar for fellesarealer og kontorbygg, og utfører all klesvask bortsett fra

sengetøy som sendes til eksternt vaskeri. Til ansvarsområdet hører også organisering av vindusvask samt polering og glansing av alle golv på Røysum.

Renhold på rehabiliteringsavdelingen utføres av Berit Heimdal i Brandbu, mens Janina og Jan Sewera gjør jobben på Røysum. På bo-avdelingene gjøres daglige renhold av avdelingenes eget personale.

VAKTMESTER

Ny vaktmester dette året er Espen Johnsen. Sammen med Johan Christian Fremstad og Kjell Aasheim ivaretas ansvar for daglig drift og kontroll av bygninger og maskiner, brannvern, samt stell og vedlikehold av uteområdene. Sjøpelhåndtering inngår også i ansvarsområdet. Det leies inn ekstra personell i perioder med stor aktivitet.

IKT

Odd Vidar Heimdal er IKT-sjef og har ansvar for anskaffelse og drift av ikt-systemene. I ansvarsområdet inngår også drift og vedlikehold av alt utstyr for telefoni og pasientvarsling. I tillegg har han ansvar for bilparken ved Røysumtunet.



Diakonistiftelsen Røysum

Styrets beretning for 2018

VERDIER

Diakonistiftelsen Røysum er en frittstående diakonal og ideell stiftelse som eier og driver Røysumtunet og Røysum Barnehage. Virksomheten er lokalisert på Jaren og Brandbu, i Gran kommune.

Røysumtunet er en helseinstitusjon med tilbud både til personer med epilepsi, psykiske lidelser, utviklingshemming eller andre og sammensatte utfordringer. Vi har en avdeling for rehabilitering, en avdeling for psykisk helse, og en avdeling for bo og bistand. Vår avdeling for bo og bistand gir langtidstilbud blant annet til personer med vanskelig epilepsi. Alle avdelingene har to enheter.

Rehabiliteringstilbudet for mennesker med epilepsi inngår i spesialisthelsetjenesten, og avdelingen har spesialkompetanse. Den medisinske behandling gis av nevrolog/epileptolog fra SSE. Vi tilbyr kartlegging, medikamentlegging, ferdighetstrening og hjelp til lokal tilrettelegging med hensyn til hjem, arbeid og fritid. I tillegg kommer opphold for psykososial rehabilitering, samt pasienter med psykiske ikke-epileptiske anfall (PNES). Avdelingen mottar pasienter fra hele landet.

Botilbudet for mennesker med epilepsi, utviklingshemming eller andre sammensatte behov gis på oppdrag fra beboernes hjemkommuner. Trygghet, omsorg, utfoldelse og livsglede vektlegges.

Mange av beboerne har bodd lenge på Røysumtunet, betrakter stedet som sitt hjem, og ønsker å bli boende her. Alle landsdeler er representert.

Botilbudet innen psykisk helse er også et førstelinjetilbud, og gis i samarbeid med ulike kommuner på Østlandet, samt bydeler i Oslo. Oppholdene er av ulik varighet, men strekker seg gjerne over flere år. Vi vektlegger høy faglighet. Respekt for den enkeltes autonomi, med mål om et godt og verdig liv, står i fokus. Det er utstrakt samarbeid med oppdragsgiverne, og kontakt med familie og nettverk.

Røysum Barnehage ble opprettet som en personalbarnehage, men er nå åpen for alle. Barnehagens opptak av barn skjer i samarbeid med Gran kommune. Selv om det ikke

er mange av de ansatte som har sine barn i barnehagen, utgjør den en betydningsfull del av virksomheten på Røysum. Det er flere fellesarrangementer med Røysumtunet gjennom året, og barna bidrar til å skape et hyggelig miljø. Virksomheten har dessuten en stor kontaktflate som gir et godt samspill med lokalsamfunnet.

Barnehagen har utvidet kristen formålsparagraf.

ØKONOMI OG AKTIVITET

Styret mener at det fremlagte regnskap gir uttrykk for virksomhetens økonomiske stilling. Resultatregnskapet for 2018 viser samlede inntekter på kr 133,0 mill. hvorav kr 128,5 mill. knytter seg til Røysumtunet og kr 4, mill. til Røysum Barnehage.

Resultat etter finansposter og avskrivninger er på kr 8,9 mill. Resultatet ligger kr 4,2 mill over budsjettet. Budsjettavviket skyldes i hovedsak høy aktivitet. Resultatet tillegges egenkapitalen.

Stiftelsens balansesum er kr 116,8 mill. og egenkapital kr 62,7 mill.

Egenkapitalandelen er endret fra 54,0 % til 53,7 % i løpet 2018. Endringene er knyttet til et låneopptrekk i løpet av året. Likviditeten vurderes å være tilstrekkelig god med bankinnskudd og sikre fordringer.

Røysumtunet selger sine tjenester til offentlige innstanser slik som regionale helseforetak, helseforetak, kommuner og bydeler. Institusjonen mottar ingen form for grunnfinansiering eller faste tilskudd. Inntektene er i sin helhet aktivitetsbaserte. Antall oppholdsdøgn i 2018 var 29 493. Dette er en økning på 2 % fra 2017. Totalt belegg for året var 99,8 %.

Røysumtunet hadde i 2018 økonomisk samarbeid med til sammen 34 oppdragsgivere; 4 regionale helseforetak, 1 helseforetak (sykehus), 20 kommuner og 9 bydeler i Oslo.

Styret mener at mange oppdragsgivere og oppdragsavtaler reduserer risiko og sårbarhet med tanke på opprettholdelse av samlet tjenestevolum og økonomi. Høyt belegg, stor etterspørsel, og positive tilbakemeldinger fra oppdragsgiverne gir realistisk forventning om videreføring av

dagens aktivitetsnivå på eksisterende plasser. Røysum Barnhage har 38 plassenheter, og det har vært tilnærmet fullt belegg i 2018.

STRATEGI OG UTVIKLING

Røysumtunets strategiplan for 2018–2019 beskriver både mål og tiltak for fortsatt vekst og utvikling. Det inkluderer bygg av nytt hus med 4 plasser på Røysum, påbygg og oppgradering av huset Svingen, samt erhverv av tomt på Skogskolejordet for bygging av nye rehabiliteringsplasser. I tillegg kommer bygging av hytte i Lygnalia.

Med hensyn til tomtkjøpet i Brandbu kan ikke kommunen si når dette vil kunne skje, og vi har sett på muligheten for å erhverve hele Skogskoleeiendommen med 12 da og bebyggelse. Ved årsskifte ligger det an til at dette kan gå i orden, hvilket betyr en offensiv satsning med framtidige muligheter.

Ved inngangen til 2018 hadde vi også benyttet et tilbud om å kjøpe Røysumlinna 50. Dette huset er i løpet av året ferdig ombygd og tilrettelagt for 4 beboere. De først 3 beboerne flyttet inn i desember.

Strategiplanen poengterer også viktigheten av at arbeidet med markedsføring og profilering videreføres fortløpende. Samtidig understrekes betydningen av høy faglighet og verdimelessig bevissthet. Virksomheten har lyktes med fagutvikling og rekruttering av høyt kvalifisert personale. Det legges til rette for, og gis støtte til fagutdanning på høyskolenivå og relevant videreutdanning. Dette er et viktige element i Røysumtunets systematiske arbeid med å implementere kunnskapsbasert praksis.

For å opprettholde og utvikle vår verdimelessige bevissthet, og derved høy kvalitet på våre tjenester, er verdiprojektet fra 2017 videreført på ulike måter. Det dreier seg bl.a. om fokus på verdier i avdelingsmøter, veiledningsmøter og temadager. Det er også gjennomført en verdibevissthetsmåling som viser stor verdimelessig bevissthet hos de ansatte.

FORTSATT DRIFT

I samsvar med regnskapsloven § 3–3a bekreftes det at forutsetningene om fortsatt drift er til stede, og årsregnskapet for 2018 er satt opp under denne forutsetning.

ARBEIDSMILJØ

Arbeidsmiljøet på Røysumtunet utvikles i samspill mellom ledelsen og de ansatte. Jevnlige møter med de tillitsvalgte og verneombud, avdelingsvise personalmøter og arbeidsmiljøutvalg er viktige fora.

Årlige trivselsundersøkelser med høy deltakelse gir tilbakemelding om at arbeidsmiljøet ved Røysumtunet er godt. Alle ledere arbeider systematisk med opprettholdelse og utvikling av arbeidsmiljøet.

Røysumtunets sykefravær har i 2018 vært på 7,0 % mot 7,2 % i 2017. Sammenlignet med vår bransje var sykefraværet noe under gjennomsnittet på 8,7 % per tredje kvartal 2018.

Røysumtunets ledere jobber målrettet for å forebygge sykefravær. For systematisk oppfølging av sykmeldte og fokus på arbeidsnærvær har Røysumtunet hatt nytte av IA-avtalen.

I tillegg er det etablert livsfasetiltak, subsidiert behandling hos naprapat, fysioterapeut og kiropraktor, og to egne trimrom. Styret vil at sykefraværarbeid fortsatt skal være et prioritert område.

Røysumtunet har også et betydelig samarbeid med instanser som NAV, Flykningekontoret, Hapro, IPS, Hadeland videregående skole og NTNU i Gjøvik om praksisplasser, opplæring, arbeidstrening, utprøving og språkpraksis.

LIKESTILLING

Virksomheten har flere kvinnelige enn mannlige ansatte. Det er vanskelig å rekruttere menn til helsesektoren og barnehager, men vi har jobbet aktivt for å ansette flere menn.

Ved årsskiftet hadde vi totalt 195 ansatte med fast stillingsbrøk, og 75 ansatte i vikariat og med timelønn, til sammen 270 ansatte. I tillegg benyttet vi 11 ansatte som sluttet i løpet av året. Totalt antall årsverk var 160. Av de 270 an-

satte er 53 menn (20 %). Røysum Barnehagens andel er 11 ansatte, 10 med fast stillingsbrøk og 1 ansatt med time-lønn. Kun én av barnehagens ansatte er mann.

Lønns- og arbeidsvilkår favoriserer verken kvinner eller menn. I stiftelsens styre har det blant faste medlemmer og fast møtende varamedlemmer vært 4 menn (44,4 %) og 5 kvinner (55,6 %).

DISKRIMINERING

Diskrimineringslovens formål er å fremme likestilling, sikre like muligheter og rettigheter, og å hindre diskriminering på grunn av etnisitet, nasjonal opprinnelse, avstamning, hudfarge, språk, religion og livssyn. Røysumtunet arbeider aktivt, målrettet og planmessig for å fremme lovens formål innenfor vår virksomhet. Det samme gjelder med hensyn til diskriminering i forhold til kjønn og legning.

Aktivitetene omfatter blant annet rekruttering, lønns- og arbeidsvilkår, forfremmelse, utviklings-muligheter, og beskyttelse mot trakassering.

Røysumtunet har som målsetning å være en arbeidsplass hvor det heller ikke forekommer diskriminering på grunn av nedsatt funksjonsevne. Virksomheten arbeider aktivt og målrettet for å utforme og tilrettelegge hovedløsningene i de fysiske forholdene slik at virksomhetens funksjon kan benyttes av flest mulig. For arbeidstakere eller arbeidssøkere med nedsatt funksjonsevne foretas det individuell tilrettelegging av arbeidsplass og arbeidsoppgaver.

YTRE MILJØ

Virksomheten forurenser ikke det ytre miljøet annet enn gjennom nødvendig transport av pasienter og beboere, varer til driften og personalets reise til og fra jobb. Med hensyn til oppvarming av bygningsmassen benyttes strøm. Flere eldre hus er etterisolert. Hus som ble reist i 2015 og nytt hus som er påbegynt på Røysum i 2018 har oppvarming med jordvarmeanlegg. Dette bidrar til redusert strømforbruk. Sjøppelhandtering skjer etter kommunens retningslinjer for husholdninger, og alle bygninger er tilkoblet offentlig avløpssystem.

SAMLET VURDERING

Styret er meget tilfreds med at institusjonen i 2018 samlet sett har hatt stor aktivitet og høyt belegg.

God etterspørsel og positive tilbakemeldinger fra mange oppdragsgivere vitner om at Røysumtunet lykkes med å gi gode tilbud til pasienter og beboere med vanskelige og sammensatte behov.

Styret ser positivt på muligheten for videre utvikling, og vil fortsette arbeidet med å realisere dette.

Styret uttrykker stor tilfredshet med arbeidet som er utført av de ansatte og ledelsen ved institusjonen.

Jaren, 28. mars 2019



Jakob Ruud
Styreleder



Ingunn Granaasen



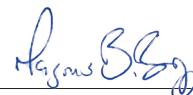
Torleiv Svendsen




Arne B. Kittelsen



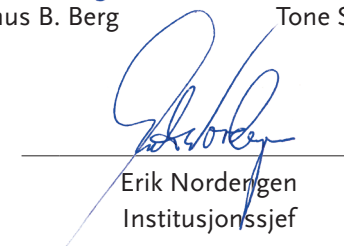
Rigmor Aasrud



Magnus B. Berg



Tone Svevnerud



Erik Nordergen
Institusjonssjef



Diakonistiftelsen Røysum

Resultatregnskap

Driftsinntekter og driftskostnader	Note	2018	2017
Salgsinntekt	6	133 018 034	128 929 462
Annen driftsinntekt		3 000	26 600
Sum driftsinntekter		133 021 034	128 956 062
Varekostnad	5, 9	367 448	225 807
Lønnskostnad	1	98 021 408	91 767 371
Avskrivning av driftsmidler og immaterielle eiendeler	5	3 990 320	3 929 324
Annen driftskostnad		21 389 788	21 493 365
Sum driftskostnader		123 768 964	117 415 867
Driftsresultat		9 252 070	11 540 195
FINANSINTEKTER OG FINANSKOSTNADER			
Annen renteinntekt		57 021	71 456
Annen finansinntekt		455 281	19 300
Annen rentekostnad		832 707	783 387
Resultat av finansposter		-320 405	-692 631
Ordinært resultat før skattekostnad		8 931 664	10 847 564
Skattekostnad på ordinært resultat		0	0
Årsresultat	2	8 931 664	10 847 564
OVERFØRINGER			
Avsatt til annen egenkapital	2	8 931 664	10 847 564
Sum overføringer		8 931 664	10 847 564

Diakonistiftelsen Røysum

Balanse

Eiendeler	Note	2018	2017
ANLEGGSMIDLER			
Varige driftsmidler			
Tomter, bygninger o.a. fast eiendom	1, 4	82 892 752	70 420 418
Maskiner og anlegg	1, 4	1 025 086	1 591 517
Driftsløsøre, inventar o.a. utstyr	1, 4	2 608 161	2 173 103
Sum varige driftsmidler		86 526 000	74 185 037
FINANSIELLE ANLEGGSMIDLER			
Investeringer i aksjer og andeler	3	28 750	28 750
Andre langsiktig fordringer	4	3 333 743	2 982 795
Sum finansielle anleggsmidler		3 362 493	3 011 545
Sum anleggsmidler		89 888 493	77 196 582
OMLØPSMIDLER			
Fordringer			
Kundefordringer		9 400 853	7 403 222
Andre kortsiktige fordringer		1 799 288	1 536 793
Sum fordringer		11 200 141	8 940 015
INVESTERINGER			
Andre finansielle instrumenter	8	2 086 337	5 048 080
Sum investeringer		2 086 337	5 048 080
BANKINNSKudd, KONTANTER O.L			
Bankinnskudd, kontanter o.l	7	13 565 741	8 283 486
Sum bankinnskudd, kontanter o.l		13 565 741	8 283 486
Sum omløpsmidler		26 852 218	22 271 581
Sum eiendeler		116 740 711	99 468 163

Egenkapital og gjeld	Note	2018	2017
EGENKAPITAL			
Innskutt egenkapital			
Grunnkapital	2	100 000	100 000
Sum innskutt egenkapital		100 000	100 000
OPPTJENT EGENKAPITAL			
Annen egenkapital	2	62 627 448	53 695 784
Sum opptjent egenkapital		62 627 448	53 695 784
Sum egenkapital		62 727 448	53 795 784
GJELD			
Avsetning for forpliktelser			
Pensjonsforpliktelser	9	1 832 567	1 448 416
Sum avsetning for forpliktelser		1 832 567	1 448 416
ANNEN LANGSIKTIG GJELD			
Gjeld til kredittinstitusjoner	4	32 150 000	25 375 000
Sum annen langsiktig gjeld		32 150 000	25 375 000
KORTSIKTIG GJELD			
Leverandørgjeld		3 864 733	3 136 959
Skyldig offentlige avgifter		6 071 033	5 822 948
Annen kortsiktig gjeld		10 094 930	9 889 057
Sum kortsiktig gjeld		20 030 696	18 848 964
Sum gjeld		54 013 263	45 672 380
Sum egenkapital og gjeld		116 740 711	99 468 163

Jaren, 28.03.2019



Jakob Ruud
styreleder



Ingunn Granaasen
nestleder



Torleiv Svendsen
styremedlem



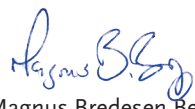
Arne Bugge Kittelsen
styremedlem



Tone Svevnerud
styremedlem



Rigmor Aasrud
styremedlem



Magnus Bredesen Berg
styremedlem



Erik Nordengen
daglig leder

Diakonistiftelsen Røysum

Indirekte kontantstrøm

	2018	2017
Kontantstrømmer fra operasjonelle aktiviteter		
Resultat før skattekostnad	8 931 664	10 847 564
Ordinære avskrivninger	3 990 320	3 929 324
Endring i kundefordringer	-1 997 631	-1 535 321
Endring i leverandørgjeld	727 774	274 275
Forskj. kostnadsført pensjon og inn-/utbet. i pensjonsordn.	384 151	-1 993 713
Poster klassifisert som invest.- eller finans.aktiviteter	-350 948	-334 265
Endring i andre tidsavgrensingsposter	191 463	912 992
NETTO KONTANTSTRØM FRA OPERASJONELLE AKTIVITETER	11 876 794	12 100 857
Kontantstrømmer fra investeringsaktiviteter		
Utbetalinger ved kjøp av varige driftsmidler	-16 331 283	-12 786 290
Utbetalinger ved kjøp av andre investeringer	0	-5 048 080
Innbetalinger ved salg av andre investeringer	2 961 743	0
NETTO KONTANTSTRØM FRA INVESTERINGSAKTIVITETER	-13 369 540	-17 834 370
Kontantstrømmer fra finansieringsaktiviteter		
Innbetalinger ved opptak av ny langsiktig gjeld	8 000 000	0
Utbetalinger ved nedbetaling av langsiktig gjeld	-1 225 000	-1 687 584
NETTO KONTANTSTRØM FRA FINANSIERINGSAKTIVITETER	6 775 000	-1 687 584
Netto endring i kontanter og kontantekvivalenter		
Beh. av kont. og kontantekvivalenter ved per. begynnelse	8 283 486	15 704 584
BEH. AV KONT. OG KONTANTEKVIVALENTER VED PER. SLUTT	13 565 740	8 283 486

Diakonistiftelsen Røysum

Noter 2018

Regnskapsprinsipper

Årsregnskapet er satt opp i samsvar med regnskapsloven og god regnskapsskikk for øvrige foretak.

Bruk av estimater

Utarbeidelse av regnskap i samsvar med regnskapsloven krever bruk av estimater. Videre krever anvendelse av selskapets regnskapsprinsipper at ledelsen må utøve skjønn. Områder som i stor grad inneholder slike skjønnsmessige vurderinger, høy grad av kompleksitet, eller områder hvor forutsetninger og estimater er vesentlige for årsregnskapet, er beskrevet i notene.

Salgsinntekter

Inntekter ved salg av varer og tjenester vurderes til virkelig verdi av vederlaget, netto etter fradrag for merverdiavgift, returer, rabatter og andre avslag.

Salg av tjenester inntektsføres etter hvert som de er levert.

Kostnadsføringsprinsipp

Kostnader medtas etter sammenstillingsprinsippet, dvs. at kostnader medtas i samme periode som tilhørende inntekter inntektsføres.

Klassifisering og vurdering av balanseposter

Eiendeler bestemt til varig eie eller bruk er klassifisert som anleggsmidler. Anleggsmidler er vurdert til anskaffelseskost. Omløpsmidler og kortsiktig gjeld omfatter normalt poster som forfaller til betaling innen ett år etter balanse dagen, samt poster som knytter seg til varekretsløpet. Omløpsmidler vurderes til laveste verdi av anskaffelseskost og antatt virkelig verdi.

Fordringer klassifiseres som omløpsmidler hvis de skal tilbakebetales i løpet av ett år. For gjeld er analoge kriterier lagt til grunn. Første års avdrag på langsiktige fordringer og langsiktig gjeld klassifiseres likevel ikke som omløpsmiddel og kortsiktig gjeld.

Enkelte poster er vurdert etter andre regler. Postene det gjelder vil være blant de postene som omhandles nedenfor.

Varige driftsmidler

Varige driftsmidler balanseføres og avskrives lineært til restverdi over driftsmidlenes forventede utnyttbare levetid. Ved endring i avskrivningsplan fordeles virkningen over gjenværende avskrivningstid («knekkpunktmetoden»). Vedlikehold av driftsmidler kostnadsføres løpende. Påkostninger eller forbedringer tillegges driftsmidlets kostpris og avskrives i takt med driftsmidlet.

Skillet mellom vedlikehold og påkostning/forbedring regnes i forhold til driftsmidlets stand ved kjøp av driftsmidlet. Tomter avskrives ikke.

Leide (leasede) driftsmidler balanseføres som driftsmidler hvis leiekontrakten anses som finansiell. Utgifter til leie av øvrige driftsmidler kostnadsføres som operasjonell. Forskuddsbetalinger balanseføres som forskuddsbetalt kostnad, og fordeles over leieperioden.

Nedskrivning av anleggsmidler

Ved indikasjon på at balanseført verdi av et anleggsmiddel er høyere enn virkelig verdi, foretas det test for verdifall. Testen foretas for det laveste nivå av anleggsmidler som har selvstendige kontantstrømmer. Hvis balanseført verdi er høyere enn både salgsverdi og gjenvinnbart beløp, foretas det nedskrivning til det høyeste av salgsverdi og gjenvinnbart beløp. Gjenvinnbart beløp er det høyeste av netto salgsverdi og bruksverdi. Bruksverdi er nåverdi av fremtidige kontantstrømmer knyttet til eiendelen. Tidligere nedskrivninger, med unntak for nedskrivning av goodwill, reverseres hvis grunnlaget for nedskrivningen ikke lenger er til stede.

Fordringer

Kundefordringer og andre fordringer er oppført i balansen til pålydende etter fradrag for avsetning til forventet tap. Avsetning for tap gjøres på grunnlag av individuelle vurderinger av de enkelte fordringene. I tillegg gjøres det for øvrige kundefordringer en uspesifisert avsetning for å dekke antatt tap.

Pensjoner

Stiftelsen har kollektiv pensjonsforsikring for sine ansatte. Kollektiv pensjonsforsikring består av en innskuddsbasert og en ytelsesbasert ordning. En ytelsesplan er en pensjonsordning som definerer en pensjonsutbetaling som en ansatt vil motta ved pensjonering. Pensjonsutbetalingen er normalt avhengig av flere faktorer, som alder, antall år i selskapet og lønn. Den balanseførte forpliktelsen knyttet til ytelsesplaner er nåverdien av de definerte ytelsene på balansedagen minus virkelig verdi av pensjonsmidlene (innbetalte beløp til forsikringsselskap), justert for ikke resultatførte estimatavvik og ikke resultatførte kostnader knyttet til tidligere perioders pensjonsopptjening. Pensjonsforpliktelsen beregnes årlig av en uavhengig aktuar ved bruk av en lineær opptjeningsmetode. De samlede nettoforpliktelsene er bokført under pensjonsforpliktelse.

Egenkapitalinnskudd i pensjonskasse

Egenkapitalinnskudd i KLP er aktivert i balansen til anskaffelseskost og oppført under posten andre langsiktige fordringer.

Kontantstrømoppstilling

Kontantstrømoppstillingen utarbeides etter den indirekte metoden. Kontanter og kontantekvivalenter omfatter kontanter, bankinnskudd and andre kortsiktige, likvide plasseringer som umiddelbart og med uvesentlig kursrisiko kan konverteres til kjente kontantbeløp og med gjenværende løpetid mindre enn tre måneder fra anskaffelsesdato.

Organisering av virksomheten

Diakonistiftelsen Røysum eier og driver helseinstitusjonen Røysumtunet og Røysum Barnehage. Helseinstitusjonen er hovedvirksomheten, med salg av bo- og omsorgstjenester samt rehabiliteringstjenester. Det føres regnskap etter konsernmodell med 6 resultatavdelinger, hvorav barnehagen utgjør en avdeling.



Note 1 | Anleggsmidler

	Bygninger	Maskiner og anlegg	Driftsløse/ inventar	Total
Anskaffelseskost 01.01.2018	88 007 465	8 589 050	6 083 664	102 680 179
Tilgang kjøpte driftsmidler	15 299 633	0	1 031 650	16 331 283
Anskaffelseskost 31.12.2018	103 307 098	8 589 050	7 115 314	119 011 462
Akkumulerte avskrivninger	20 414 345	7 563 964	4 507 152	32 485 462
Bokført verdi pr. 31.12.2018	82 892 752	1 025 086	2 608 162	86 526 000
Årets avskrivninger	2 827 299	566 431	596 591	3 990 321
Økonomisk levetid	30–50 år	5–10 år	5–10 år	
Avskrivningsplan	lineær	lineær	lineær	

Note 2 | Egenkapital

	Grunnkapital	Hjelpestikke- fondet	Annen egenkapital	Sum egenkapital
Pr. 01.01	100 000	150 000	53 545 784	53 795 784
Årets resultat rehabilitering			9 073 500	9 073 500
Årets resultat barnehage			-141 836	-141 836
Pr 31.12	100 000	150 000	53 695 784	62 727 448

Note 3 | Aksjer og andeler i andre foretak m.v.

Firma	Anskaffelseskost	Balanseført verdi
Hadelandsprodukter	10 000	10 000
Andeler Lygnalia grunneierlag	18 750	18 750
Sum	28 750	28 750

Note 4 | Fordringer, gjeld, pantstillelser og garantier m.v

	2018	2017
Fordringer med forfall senere enn ett år (egenkapitalinnskudd KLP)	3 333 743	2 982 795

Diakonstiftelsen Røysum har et rammelån med ramme på kr 40.000.000. Amortiseringen av lånet har en struktur på 20 år med femårig løpetid ad gangen, der siste terminforfall i inneværende femårsperiode er 10.05.2023. Pr 31.12.2018 er det en restgjeld på rammelånet på kr 32.150.000.

Gjeld som er sikret ved pant o.l.	2018	2017
Gjeld til kredittinstitusjoner	32 150 000	25 375 000
Sum	32 150 000	25 375 000

Balanseført verdi av pantsatte eiendeler	2018	2017
Tomter, bygninger o.a fast eiendom	82 892 752	70 420 418
Maskiner og anlegg	1 025 086	1 591 517
Driftsløsøre, inventar og utstyr	2 608 161	2 173 103
Sum	86 526 000	74 185 037

Note 5 | Lønnskostnader, antall ansatte, godtgjørelser, lån til ansatte m

Lønnskostnader	2018	2017
Lønninger	78 846 025	74 670 609
Arbeidsgiveravgift	12 257 830	11 747 727
Pensjonskostnader	5 972 973	4 733 723
Andre ytelser	944 581	615 313
Sum	98 021 408	91 767 371

Pensjonskostnader er redusert for ansattes egeninnbetaling.

Gjennomsnittlig antall årsverk sysselsatt i regnskapsåret 160

Ytelser til ledende personer	Daglig leder	Styret
Lønn	915 507	0
Pensjonsutgifter	18 300	0
Styrehonorar	0	298 549
Annen godtgjørelse	13 361	0
Sum	947 168	298 549

Det foreligger ikke avtaler om bonus eller godtgjørelse ved opphør av arbeidsforhold til fordel for daglig leder eller styrets leder. Det er ikke gitt lån/sikkerhetsstillelse til daglig leder, styrets leder eller andre nærstående parter.

OTP

Selskapet er pliktig til å ha tjenstepensjonsordning etter lov om obligatorisk tjenstepensjon. Selskapets pensjonsordninger tilfredsstiller kravene i denne lov.

Revisor

Kostnadsført honorar til revisor for 2018 utgjør kr 153 098.

Lovpålagt revisjon	96 641
Andre attestasjonstjenester	34 532
Skatterådgivning	9 000
Andre tjenester	12 925
Sum honorar til revisor	153 098

Note 6 | Salgsinntekter

Per virksomhetsområde	2018	2017
Røysumtunet	128 534 072	124 064 127
Røysum Barnehage	4 483 962	4 865 335
Sum	133 018 034	128 929 462

Mottatte kommunale tilskudd for Røysum Barnehage på kr 3 431 159 inngår i posten salgsinntekter sammen med foreldrebetaling. Tilskudd bokføres med bruttobeløp.

Kommunale tilskudd	2018	2017
Røysum Barnehage	3 431 159	3 757 700

Note 7 | Bankinnskudd

	2018	2017
Bundne skattetrekksmidler	3 017 378	2 895 784

Note 8 | Andre finansielle instrumenter

Det er foretatt en kortsiktig plassering i et pengemarkedsfond. Markedsverdi på fondet 31.12.2018 er på NOK 2 086 337.

Note 9 | Pensjonsforpliktelser

Stiftelsen er pliktig til å ha tjenstepensjonsordning etter lov om obligatorisk tjenstepensjon. Stiftelsens pensjonsordninger tilfredsstiller kravene i denne loven.

Stiftelsen har ytelsespensjonsordninger som omfatter 50 yrkesaktive og 69 pensjonister per 31.12.2018. Ordningen gir rett til definerte fremtidsytelser. Disse er i hovedsak avhengig av antall opptjeningsår, lønnsnivå ved oppnådd pensjonsalder og størrelse på ytelsene fra folketrygden. Den kollektive pensjonsavtalen er finansiert ved fondsoppbygning organisert i et forsikringsselskap.

Fra og med 2014 ble alle ansatte født etter 01.01.1960, med unntak av sykepleierne som har en lovfestet rett til ytelsesordning, overført fra ytelsesbasert ordning til innskuddsbasert ordning. Disse vil fortsatt ha rett på oppsatte rettigheter i ytelsesbasert ordning pr overgangstidspunkt. Det var 143 medlemmer i innskuddspensjonsordningen per 31.12.2018.

Netto pensjonskostnad	2018	2017
Nåverdi av årets pensjonsopptjening	4 734 506	4 097 767
Avkorting/oppgjør		
Rentekostnad av pensjonsforpliktelsen	2 929 483	2 978 056
Avkastning på pensjonsmidler	- 4 380 142	- 3 566 213
Administrasjonskostnader	480 758	364 666
Aga netto pensjonskostnad	530 810	546 273
Resultatført aktuarielt tap	197 286	231 570
Netto pensjonskostnad inkl arbeidsgiveravgift	4 492 701	4 652 119

Netto pensjonsforpliktelse	2018	2017
Opptjente pensjonsforpliktelser 31.12	123 002 284	118 805 023
Pensjonsmidler (til markedsverdi) 31.12	107 515 991	106 750 448
Arbeidsgiveravgift netto forpliktelse	2 183 567	1 699 695
Estimert netto pensjonsforpliktelse	- 17 669 860	- 13 754 270
Ikke resultatført virkning av estimatavvik/ planendringer inkl arb.g.avgift	15 837 293	12 305 854
Total pensjonsforpliktelse balanseført inkl arbeidsgiveravgift	-1 832 567	-1 448 416

Oppstillingen over viser netto pensjonskostnad og balanseført pensjonsforpliktelse totalt for ytelsesbaserte ordninger i Storebrand og KLP. Forpliktelse for respektive ordninger:

Netto pensjonsforpliktelse	2018	2017
Storebrand	0	0
KLP	-1 832 567	-1 488 416
Total netto pensjonsforpliktelse	-1 832 567	-1 488 416

Økonomiske forutsetninger	2018	2017
Diskonteringsrente	2,60 %	2,40 %
Forventet avkastning pensjonsmidler	4,30 %	4,10 %
Årlig forventet lønnsvekst	2,75 %	2,50 %
Årlig forventet regulering av pensjoner under utbetaling	1,73 %	1,48 %
Årlig forventet G-regulering	2,50 %	2,25 %

Som aktuariemessige forutsetninger for demografiske faktorer og avgang er lagt til grunn vanlig benyttede forutsetninger innen forsikring.



Uavhengig revisors beretning

Til styret i Diakonistiftelsen Røysum

Uttalelse om revisjonen av årsregnskapet

Konklusjon

Vi har revidert stiftelsen Diakonistiftelsen Røysum' årsregnskap.

<p>Årsregnskapet består av:</p> <ul style="list-style-type: none"> • Balanse per 31. desember 2018 • Resultatregnskap for 2018 • Kontantstrømoppstilling for regnskapsåret avsluttet per 31. desember 2018 • Noter til årsregnskapet, herunder et sammendrag av viktige regnskapsprinsipper. 	<p>Etter vår mening:</p> <p>Er årsregnskapet avgitt i samsvar med lov og forskrifter og gir et rettviseende bilde av stiftelsens finansielle stilling per 31. desember 2018, og av dets resultater og kontantstrømmer for regnskapsåret avsluttet per denne datoen i samsvar med regnskapslovens regler og god regnskapsskikk i Norge.</p>
--	--

Grunnlag for konklusjonen

Vi har gjennomført revisjonen i samsvar med lov, forskrift og god revisjonsskikk i Norge, herunder de internasjonale revisjonsstandardene International Standards on Auditing (ISA-ene). Våre oppgaver og plikter i henhold til disse standardene er beskrevet i Revisors oppgaver og plikter ved revisjon av årsregnskapet. Vi er uavhengige av stiftelsen slik det kreves i lov og forskrift, og har overholdt våre øvrige etiske forpliktelser i samsvar med disse kravene. Etter vår oppfatning er innhentet revisjonsbevis tilstrekkelig og hensiktsmessig som grunnlag for vår konklusjon.

Annen informasjon

Ledelsen er ansvarlig for annen informasjon. Annen informasjon består av årsberetningen.

Vår uttalelse om revisjonen av årsregnskapet dekker ikke annen informasjon, og vi attesterer ikke den andre informasjonen.

I forbindelse med revisjonen av årsregnskapet er det vår oppgave å lese annen informasjon med det formål å vurdere hvorvidt det foreligger vesentlig inkonsistens mellom annen informasjon og årsregnskapet, kunnskap vi har opparbeidet oss under revisjonen, eller hvorvidt den tilsynelatende inneholder vesentlig feilinformasjon.

Dersom vi konkluderer med at annen informasjonen inneholder vesentlig feilinformasjon er vi pålagt å rapportere det. Vi har ingenting å rapportere i så henseende.



Styret og daglig leders ansvar for årsregnskapet

Styret og daglig leder (ledelsen) er ansvarlig for å utarbeide årsregnskapet i samsvar med lov og forskrifter, herunder for at det gir et rettviseende bilde i samsvar med regnskapslovens regler og god regnskapsskikk i Norge. Ledelsen er også ansvarlig for slik intern kontroll som den finner nødvendig for å kunne utarbeide et årsregnskap som ikke inneholder vesentlig feilinformasjon, verken som følge av misligheter eller utilsiktede feil.

Ved utarbeidelsen av årsregnskapet må ledelsen ta standpunkt til stiftelsens evne til fortsatt drift og opplyse om forhold av betydning for fortsatt drift. Forutsetningen om fortsatt drift skal legges til grunn så lenge det ikke er sannsynlig at virksomheten vil bli avvirket.

Revisors oppgaver og plikter ved revisjonen av årsregnskapet

Vårt mål er å oppnå betryggende sikkerhet for at årsregnskapet som helhet ikke inneholder vesentlig feilinformasjon, verken som følge av misligheter eller utilsiktede feil, og å avgi en revisjonsberetning som inneholder vår konklusjon. Betryggende sikkerhet er en høy grad av sikkerhet, men ingen garanti for at en revisjon utført i samsvar med lov, forskrift og god revisjonsskikk i Norge, herunder ISA-ene, alltid vil avdekke vesentlig feilinformasjon som eksisterer. Feilinformasjon kan oppstå som følge av misligheter eller utilsiktede feil. Feilinformasjon blir vurdert som vesentlig dersom den enkeltvis eller samlet med rimelighet kan forventes å påvirke økonomiske beslutninger som brukerne foretar basert på årsregnskapet.

For videre beskrivelse av revisors oppgaver og plikter vises det til:

<https://revisorforeningen.no/revisjonsberetninger>

Uttalelse om andre lovmessige krav

Konklusjon om årsberetningen

Basert på vår revisjon av årsregnskapet som beskrevet ovenfor, mener vi at opplysningene i årsberetningen om årsregnskapet og forutsetningen om fortsatt drift er konsistente med årsregnskapet og i samsvar med lov og forskrifter.

Konklusjon om registrering og dokumentasjon

Basert på vår revisjon av årsregnskapet som beskrevet ovenfor, og kontrollhandlinger vi har funnet nødvendig i henhold til internasjonal standard for attestasjonsoppdrag (ISAE) 3000 «Attestasjonsoppdrag som ikke er revisjon eller forenklet revisorkontroll av historisk finansiell informasjon», mener vi at ledelsen har oppfylt sin plikt til å sørge for ordentlig og oversiktlig registrering og dokumentasjon av stiftelsens regnskapsopplysninger i samsvar med lov og god bokføringsskikk i Norge.



Konklusjon om forvaltning

Basert på vår revisjon av årsregnskapet som beskrevet ovenfor, og kontrollhandlinger vi har funnet nødvendig i henhold til internasjonal standard for attestasjonsoppdrag (ISAE) 3000 «Attestasjonsoppdrag som ikke er revisjon eller forenklet revisorkontroll av historisk finansiell informasjon», mener vi at stiftelsen er forvaltet i samsvar med lov, stiftelsens formål og vedtektene for øvrig.

Lillestrøm, 28.03.2019

BDO AS

A handwritten signature in blue ink, appearing to be 'Anders Bjerke', written over a horizontal line.

Anders Bjerke
Registrert revisor

Våre verdier

Likeverd, trygghet, mestring og trivsel

Hvordan vi begrunner, forstår, og skal praktisere verdiene kan uttrykkes på følgende måte:

LIKEVERD

- Likeverd er grunnleggende i humanismen og sentralt for de universelle menneskerettighetene.
- Alle mennesker fortjener å bli møtt med nestekjærlighet, godhet og omtanke.
- Likeverd fordrer toleranse og respektfull samhandling.
- Likeverd er nært knyttet til vårt utgangspunkt som diakonal virksomhet, med en forståelse av at alle mennesker er skapt av Gud, og har samme verdi.

TRYGGHET

- Trygghet er grunnleggende for all vekst og utvikling.
- Hver enkelt skal bli godt ivaretatt og oppleve trygghet.
- Faglig kvalitet og medmenneskelighet skal prege alle våre tilbud.
- Vi vil legge til rette for at alle kan finne tilhørighet i gode fellesskap.

MESTRING

- Vi skal bidra til at den enkelte får mulighet til å ta i bruk sine egne ressurser.
- Vi vil legge til rette for utfoldelse og utvikling.
- Økt mestring krever også at man lar seg utfordre.

TRIVSEL

- Vi skal skape et positivt miljø, og bidra til gode opplevelser.
- Vårt mål er at alle skal oppleve livskvalitet og trivsel, uansett livssituasjon



Vår visjon

«Raus og kompetent – i samspill og utvikling»

Raushet svarer godt til institusjonens forståelse av sitt diakonale oppdrag, hvor man med utgangspunkt i kristen nestekjærlighet strekker seg langt for å hjelpe mennesker som har det vanskelig. I verdiprosjektet vektla mange at den diakonale profil handler om nestekjærlighet i praksis, og at det å fremme medmenneskelighet særpreger arbeidet. Raushet rommer også den toleranse for ulikhet, og for den enkeltes valg, som er sentralt. Begrepet er også et uttrykk som favner den åpenhet som skal være tilstede for alle som mottar tjenester på Røysumtunet. Den enkelte skal være helt fri til å tro og mene hva man vil, og det skal ikke øves noe form for press for aksept av et spesielt livssyn eller tro. Samtidig er vi forpliktet til å legge til rette for den enkeltes mulighet til fri tros- og livssynsutøvelse. Raushet skal også prege samspillet mellom de ansatte, samt våre relasjoner til pårørende og samarbeidspartnere.

Når det gjelder Røysum Barnehage har den en utvidet kristen formålsparagraf. De kristne høytider markeres, og barna lærer kristne sanger, sammen med den norske barnesangtradisjonen. Det leses også enkle og gode bibelhistorier for barna, sammen med ulike annen barnelitteratur.

Den nye visjonen uttrykker også forventning og forpliktelse til å utøve faglig **kompetent** helsetjeneste. Dette skal skje i et likeverdig samspill med pasienter og beboere. Det samme gjelder for barna i barnehagen, som skal ha den beste faglige ivaretagelse og stimulering. Visjonen uttrykker også at vi stadig skal utvikle vår tverrfaglige praksis i tråd med ny kunnskap.

Begrepet **samspill** indikerer at vi med våre ulike utgangspunkt og ståsted vil samhandle for å oppnå den enkeltes mål. Likeverd fordrer at dette samspillet skjer i respekt for den enkeltes kompetanse, og med forståelse av at alle er best kompetent på sitt eget liv. Samspill har også en god klang av utfoldelse og gjensidig glede. Visjonenes ideal uttrykker også prinsipper som skal prege samspillet med pårørende, oppdragsgivere og andre samarbeidspartnere.

Vi ønsker å skape **utvikling**, med utgangspunkt i den enkeltes ståsted, ønsker og behov. Utvikling krever også at vi lar oss utfordre ut over vår egen komfortsone, i vår anstrengelse for å bidra til at vi og våre medmennesker skal oppleve livskvalitet. Dette gjelder enten man er ansatt, pasient, beboer eller barnehagebarn. Vi skal alle strekke oss etter nye ferdigheter. Samtidig er det verdt å poengtere at utvikling ikke nødvendigvis innebærer forventning om en stadig forbedring av ferdigheter og funksjonsnivå. Utvikling vil også kunne bety det å akseptere og takle de utfordringer som følger av ens sykdom. Det er også viktig å formidle at livet ikke bare er et strev for å bli bedre, men at man er god nok som man er.

Styret



Jacob Ruud
Leder



Ingunn Granaasen
Nestleder



Torleiv Svendsen
Styremedlem



Arne B. Kittelsen
Styremedlem



Rigmor Aasrud
Styremedlem



Tone Svevnerud
Styremedlem



Magnus B. Berg
Styremedlem



Erik Nordengen
Institusjonssjef



Anne Marit Hamstad Fuglum
Varamedlem



Henrik Peersen
Varamedlem



