



Årsmelding 2019

Innhold

LEDERGRUPPA

SIDE 3

AVDELING FOR BO OG BISTAND

SIDE 4

AVDELING FOR REHABILITERING

SIDE 6

AVDELING FOR PSYKISK HELSE

SIDE 8

RØYSUM BARNEHAGE

SIDE 10

STABSAVDELINGENE

SIDE 11

NÆRINGSPRIS

SIDE 12

STYRETS BERETNING

SIDE 13–15

REGNSKAP

SIDE 16–27

REVISJONSBERETNING

SIDE 28–30

VERDIER

SIDE 31

VISJON

SIDE 32

STYRET

SIDE 33

Røysumtunet er en moderne helseinstitusjon som tilbyr tjenester med høy kvalitet innen:

Spesialisert rehabilitering for mennesker med epilepsi

Bo- og bistand for mennesker med epilepsi, demens, hjerneskade, utviklingshemming, sammensatte behov

Bo- og bistand for mennesker med psykiske lidelser

Røysumtunet eies av Diakonistiftelsen Røysum



RØYSUMTUNET
Røysumslinna 41, 2770 Jaren
Tlf 61 33 35 00 | Fax 61 33 35 55

ÅRSMELDING 2019
Red.: Erik Nordengen,
institusjonssjef

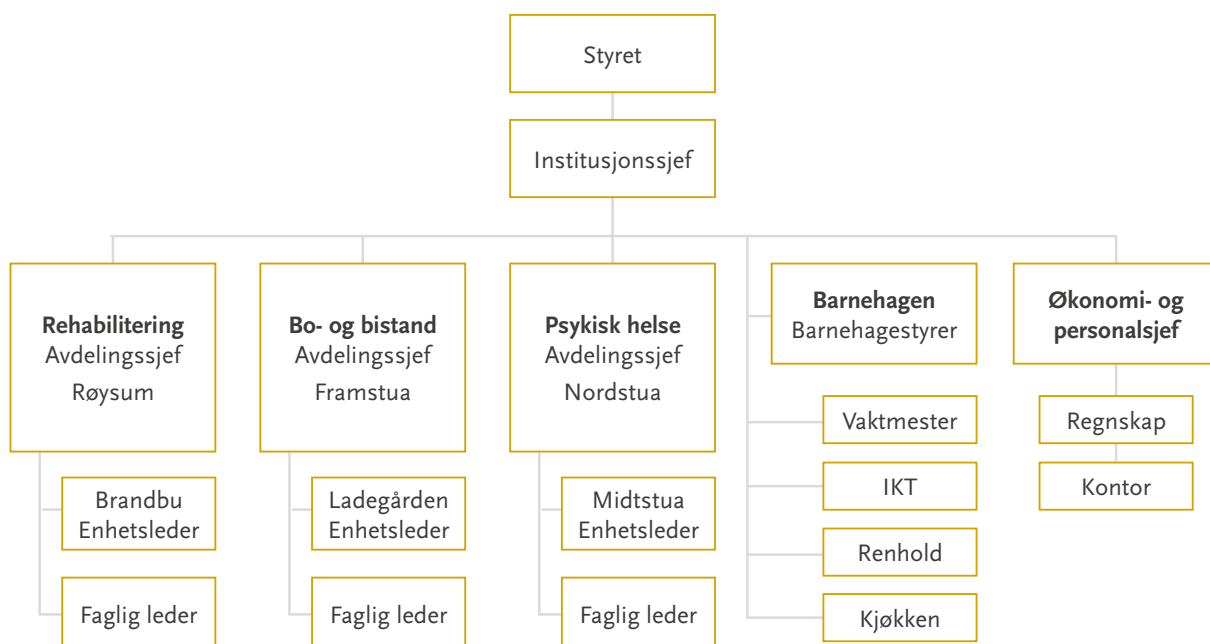
Design og trykk:
Tint Kommunikasjon AS
www.tintkom.no





Ledergruppa, øverst f.v. Svanhild Skjervum, Øyvind Bjølverud, Linda Carlsen, Mette Hærum, Erik Nordengen, Heidi Hallum Framstad, Jane Elin Berg og Signe Haga. Nederst f.v. Jane Pettersbakken, John Olav Høggaug-Western og Hilde Karlsen Sanna.

Organisasjonskart



Avdeling for bo og bistand

Avdeling for bo og bistand har i løpet av 2019 renoverert boenhet Svingen og tatt denne i bruk igjen. Det betyr at vi har utvidet tilbudet vår med 3 plasser. Avdelingen er fortsatt delt i to enheter med til sammen 29 plasser. Disse er fordelt på 6 ulike bomiljøer. Enhet Ladegården har 15 plasser mens enhet Framstua har 14 plasser.

Avdelingen er en videreføring av det opprinnelige tilbudet ved Røysumtunet, med langtidsbeboere fra alle deler av landet. Innsøkningen nå skjer gjerne for personer som har hatt flere opphold på rehabiliteringsavdelingen, og hvor det kommunale tilbudet ikke i tilstrekkelig grad kan gi et faglig og helhetlig tilbud for deres vanskelige epilepsi og sammensatte behov. Ulike kommuner kan også søke inn brukere med andre sammensatte lidelser. I løpet av 2019 har det vært fokus på å belegge plassene i den renoverte enheten og disse var på plass like før jul.

I samspill med våre beboere legges det til rette for å opprettholde kontakt med pårørende og lokalt nettverk. Vil tilbyr overnatting og måltider til pårørende. Det holdes samarbeidsmøter, og vi rapporterer regelmessig til våre oppdragsgivere.

PERSONALET

Avdelingssjef Svanhild Skjervum, som leder avdeling for bo og bistand, har også enhetslederansvar for Framstua, Sokkelen, Svingen og Sørstua, mens enhetsleder Jane Pettersbakken leder Ladegården 1 og 2. Begge har bakgrunn som sykepleiere. Signe Margrete Haga, sykepleier med master i psykisk helsearbeid, er faglig leder for avdeling bo- og bistand. Avdelingen har for øvrig en stab bestående av sykepleiere, vernepleier, hjelpepleiere, omsorgsarbeidere, aktivitør, ergoterapeut og fysioterapeut på timesbasis, miljøassistenter og lærling. Flere av de ansatte har videreutdanninger, blant annet i ledelse, epilepsi og rehabilitering, psykisk helsearbeid og rus og geriatri. Hovedfokuset for personalet har også dette året vært individuell oppfølging av beboerne. Innstillingen og pågangsmotet til personalet har vært svært positiv tross mange utfordringer.

BEBOERNE

Beboerne kommer opprinnelig fra ulike landsdeler og har fartstid på Røysumtunet fra noen måneder til mer enn 50 år. Aldersspredningen er fra 37 til 79 år, med en lik fordeling mellom kvinner og menn. Det er store variasjoner med hensyn til fysisk, psykisk og sosial fungering.

Hovedmålet er å bidra til at den enkelte beboer har et godt og verdig liv, hvor trygghet, omsorg og utfoldelse er viktige faktorer. For å oppnå dette, fokuseres det bevisst på individuelle behov, ressurser og evner.

Nevrologisk tilsyn blir ivaretatt av dr. med. Karl Otto Nakken. De somatiske legetilsynene blir ivaretatt av Calle Ihlen, spesialist i allmenntilmedisin. Fysioterapeut Ingrid Refsnes er i fødselspermisjon, men hennes vikar Rebekka Ahlbom Myrvold ivaretar oppgavene og er hos oss en dag i uka. Fotpleier og frisør har tilbudt sine tjenester med faste mellomrom.

Bo- og omsorgstilbudet

- Individuell tilrettelegging og oppfølging
- Hjemmekoselig atmosfære
- Hjelp til personlig hygiene og daglige gjøremål
- Opplevelser og turer
- Medisinsk oppfølging
- Egen aktivitetsavdeling
- Trygge rammer og forutsigbarhet
- Fokus på fysisk aktivitet og kognitiv trening

Sosiale opplevelser og positivt felleskap prioriteres, og vi arrangerer turer for alle beboerne. Det er i 2019 gjennomført individuelle turer hjem til familie og venner i ulike kommuner og bydeler. Det har også vært gjennomført felles turer for mindre grupper, blant annet til Kiel, Kristiansand og Tromsø.

Dagaktivitetstilbudet vårt, Oasen, har som før åpent fra kl. 9.30–14.00. Vår ergoterapeut Linn Helen Storløyken har ansvar for å drifte tilbudet, i tillegg til at hun også ivaretar ergoterapioppgaver. Vi har gjort noen endringer, slik at tilbudet nå også er åpent for aktiviteter på mandag ettermiddag. Her lages det eget program for kveldsaktivitetene sammen med beboerne.

Aktivitetene har vært søm, strikking, dekormaling, lær og sølvarbeider, julekort og opptenningsruller. I tillegg så har vi bingo, kino, quiz, bowling og karaokekvelder for å nevne noe. Videre har vi lesegruppe, spill og rebuser, samt trening i ulike apparater. Oasen skal være et forutsigbart aktivitetstilbud hvor vi skreddersyr et program til hver enkelt.

En dag i uka har vi fast turdag og dette er en populær aktivitet. Variasjon er et stikkord, så turene går ut i skog og mark, gjerne til hytta i Lygnalia eller på skisenteret hvor

det kan være aktiviteter som aking og hundekjøring, eller rett og slett bare observere aktiviteter foran peisen i aktivtetsbygget. Andre turer kan gå til kjøpesenter, Hadeland glassverk, gårdsbesøk, Skibladder eller en svensketur. Beboerne er selv med på å bestemme hvor vi skal dra og det lages program for en måned om gangen.

Trekkspillklubben spiller opp til dans en gang per måned. Lokalene benyttes også hyppig til større arrangementer som julegrøt, påskelunch, interne kurs og samlinger. Sommerfest er også populært, til stor glede for både beboere og personale.

I forbindelse med høytider samarbeider vi med barnehagen. De stiller blandt annet opp med Luciaopptog og 17. mai-tog. Vi har også felles samlinger i løpet av året.

Tradisjonen med «ord for dagen» hver fredag har blitt ivarettatt av et utvalg ansatte, pensjonerte ansatte, samt andre med tilknytning til Røysumtunet. Dette er en samlingsstund med ulikt innhold som diktlesning, sang, noen ganger andakt, avhengig av hvem som har ansvar. Siste fredag i måneden er det tradisjonell gudstjeneste i kapellet på Røysum, med prest og organist fra Gran kirkekontor. Mange setter stor pris på disse arrangementene. I forkant av gudstjenesten har vi felles lunch for alle beboere og ansatte på Røysumtunet.



Avdeling for rehabilitering

Avdeling for rehabilitering tilbyr tverrfaglig spesialisert rehabilitering med høy faglig kvalitet for mennesker med epilepsi og/eller psykiske ikke-epileptiske anfall. Gjennom mange års kompetanseoppbygging, erfaring og nært samarbeid med Spesialsykehuset for epilepsi (SSE) har vi utviklet et unikt tilbud til pasienter med behov for høy grad av spisskompetanse. Alle nevrologiske sykehusavdelinger i Norge henviser pasienter. I tillegg søker enkelte fastleger via regional koordinerende enhet. Avdelingen har hatt fullt belegg gjennom hele året. Vi har avtaler med alle de fire regionale helseforetakene.

TILBUDET

Vårt overordnede mål er at alle våre pasienter skal gis mulighet for utfoldelse, på tross av begrensinger som følger av en vanskelig epilepsi og en livssituasjon preget av invalidiserende anfall. Vi ønsker å medvirke til at alle våre brukere skal kunne oppleve økt livsglede og hverdagslivsmestring. Med dette utgangspunktet legger vi vekt på brukermedvirkning, og at vårt rehabiliteringstilbud skal være individuelt tilpasset. Hver enkelt pasient har ukentlig evaluering sammen med det tverrfaglige teamet, og dette danner grunnlaget for videre tiltak og målsetninger i rehabiliteringsprosessen. Gjennomsnittlig varighet for opphold er seks til åtte uker.

PERSONALET

Personalet er faglig dyktige, og består av 16 sykepleiere, fire vernepleiere, to sosionomer, to ergoterapeuter, fysioterapeut, 14 helsefagarbeidere og en aktivitør. Flere i personalgruppa har de siste årene tatt videre-

utdanninger og vi har nå en sykepleier, en vernepleier og en sosionom med videreutdanning i epilepsi og rehabilitering, en sykepleier og to vernepleiere med videreutdanning i dissosiative lidelser, en sykepleier og en vernepleier har videreutdanning i kognitiv terapi. I tillegg har vi to helsefagarbeidere som har videreutdanning i rehabilitering, og seks helsefagarbeidere med videreutdanning i psykisk helse og rus.

Videre har vi en sykepleier, en sosionom og en vernepleiere som har fullført videreutdanningen Epilepsi og helseveiledning som har vært et pilotstudium i regi av Oslo Met og SSE.

Den nevrologiske behandling og oppfølging har blitt ivare tatt av overlegene Oliver Henning (SSE), Anette Huuse Farmen (Sykehuset innlandet HF, Lillehammer) og Torleiv Svendsen (SSE/ Sykehuset innlandet HF). Det somatiske legetilsynet har blitt ivaretatt av Calle Ihlen, spesialist i allmennmedisin.

Avdelingssjef Øyvind Bjølverud, enhetsleder Jane Elin Berg

Viktige elementer i rehabiliteringen

Anfallskartlegging

Medikamentomlegging

Funksjonsanalyse

Ferdighetstrening

Læring- og mestringssenter

Arbeidstrening

Fysisk trening

Fysioterapi

Kartlegging av hjelpebehov og hjelpemidler

Individuell plan og koordinator

Positivt fellesskap

Samarbeid med pårørende

Samarbeid med hjemkommune (NAV, hjemmesykepleie, skole, arbeidsgiver)

Psykiske ikke-epileptiske anfall (PNES)

Nevropsykologisk kartlegging

Oppfølging etter epilepsikirurgi

VNS (vagus nervus)-kontroll, justering og opplæring

Opplæring og oppfølging etter oppstart med ketogen diett

Psykosocial rehabilitering



og faglig leder Heidi Hallum Framstad har ledet avdelingen i 2019. Alle er sykepleiere og har henholdsvis mastergrad i verdibasert ledelse, videreutdanning i epilepsi og rehabilitering og videreutdanning i psykisk helsearbeid og kunnskapsbasert praksis.

AKTIVITETSTILBUD

Aktivitetsavdelingen ledes av aktivitør Guri N. Sørli og har tre arbeidsmiljøer med tilbud mandag til fredag, kl 9-14.30. Tilbudet er en sosial arena, med fokus på skaperglede, mestring og mening. Aktivitetene omfatter bl.a. dekormaling, smykkeproduksjon, håndarbeid, søm på maskin, strikking, papirarbeid, glassarbeid, lærarbeid, keramikk, opptenningsruller, steinsliping og vedproduksjon. Hver dag er det 20 minutter felles trim med fokus på balanse, uttøying, koordinasjon og styrke, ledet av aktivitetsleder. I tillegg er vårt trimrom åpent hver dag, med fysioterapeut tilstede.

LÆRINGS- OG MESTRINGSSENTER

Lærings- og mestringssenteret ledes og utvikles av vernepleier og sekretær Vibeke Engerdalen. Det har blitt gjennomført 1-2 samlinger daglig fra onsdag til fredag hver uke, med temaer relatert til det å leve med epilepsi eller psykiske- ikke-epileptiske anfall. Eksempler på temaer; livet med epilepsi, samliv og seksualitet, menn og epilepsi/kvinner og epilepsi, epilepsiundervisning, nettverk og sosial deltakelse, søvnhygiene, tannhelse, kosthold og ernæring.

Samlingene er en viktig arena for systematisk likemannsarbeid. Det grunnleggende prinsipp i LMS-arbeidet er at pasientens og fagpersonens erfaring/kunnskap likestilles for gjennom dialog å oppnå læring. Målet er å bidra til å øke pasientens opplevelse av mestring og økt livskvalitet.

BRUKERUTVALG

Avdeling for Rehabilitering har eget brukerutvalg som har ivaretatt pasient- og pårørendeinteresser.

Brukerutvalget har bestått av Heidi Framstad, Øyvind Bjølverud og Jane Elin Berg fra Røysumtunets ledelse. Hedda Solvang og Ann Elisabeth Simonsen har vært faste representanter for brukere av tilbudet, samt en inneliggende pasient til hvert møte.

Saker som har vært behandlet gjennom året er blant annet markedsføring av tilbudet, avvikshåndtering, kvalitetsindikatorer i multisenterundersøkelse, samling av rehabiliteringsavdelingen i Brandbu og innfasing av epilepsirehabilitering i godkjenningsordningen i fritt behandlingsvalg, inntak og informasjon ved innleggelse. Det har vært avholdt tre møter i løpet av året, og brukerrepresentantene har bidratt til at brukersynspunktene har blitt gitt en sentral plass i utformingen av pasienttilbudet.

FORSKNING VED REHABILITERINGS- AVDELINGEN, REHABNYTTE

Røysumtunet er av 17 private rehabiliteringsinstitusjoner som har deltatt i den nasjonale studien RehabNytte. RehabNytte er en prosjektstudie som skal undersøke hvilken nytte pasienter har av rehabilitering og på sikt bidra til å bedre og gi mer effektive rehabiliteringstjenester. Faglig leder, Heidi Framstad er prosjektkoordinator på Røysumtunet.

Prosjektet er organisert som et samarbeid mellom forsknings- og utviklingsnettverket i de private rehabiliteringsinstitusjonene (FOU-nettverket), styret i Virke Rehab, brukerrepresentanter fra FFO, nasjonal kompetansetjeneste for revmatologisk rehabilitering (NKRR), nasjonal kompetansetjeneste for arbeidsrettet rehabilitering (NKARR) og regional kompetansetjeneste for rehabilitering Helse SørØst (RKR-HSØ).

Avdeling for psykisk helse

Røysumtunets tilbud innen psykisk helse ble etablert i 2002. Avdeling for psykisk helse gir bo- og omsorgstilbud med ulik varighet til mennesker med psykiske lidelser og sammensatte utfordringer. Beboerne kommer fra forskjellige kommuner, samt bydeler i Oslo. Avdelingen består av to enheter; Midtstua med 12 plasser og Nordstua med 13 plasser. De to enhetene består av fire bomiljøer med fire eller fem plasser, samt to hus med til sammen sju leiligheter.

VERDIBASERT TILNÆRMING

Vårt verdigrunnlag er sammen med våre faglige prinsipper styrende for arbeidet. Vi ønsker å legge til rette for utvikling og mestring av eget liv, samt at alle beboerne deltar i avgjørelser som omhandler dem selv. Vårt mål er å bevare identitet og integritet hos den enkelte, og på denne måten opprettholde mangfoldet som er representert i beboergruppen.

Det faglige fundamentet bygger på teori om salutogenese og empowerment, og målet er recovery. Gjennom miljøterapeutisk tilnærming søkes det å dyktiggjøre hver enkelt beboer i å ta tilpasset ansvar i eget liv. Samtidig fokuseres muligheter mer enn de begrensninger eventuell sykdom medfører. Det er et overordnet mål at alle beboerne skal oppleve bedring, gjennom opplevelse av mestring og mening i hverdagen.

Elementer fra empowerment-tenkningen, hvor man ønsker å overføre «makt» til beboere har etter hvert blitt en godt innarbeidet arbeidsform. Dette innebærer at personalet arbeider mot at den enkeltes mål og ønsker blir realisert. Fokus på myndiggjøring, kombinert med kunnskap om psykisk lidelse og de utfordringer dette kan medføre, bidrar til at medarbeiderne gir hjelp og bistand med utgangspunkt i faglig forståelse, medmenneskelighet og ydmykhet.

Individuell oppfølging tilbys gjennom teamarbeid. Alle beboerne har primærkontakt og er tilknyttet et team som i samarbeid med brukeren etablerer holdningsplaner/IP for målrettet arbeid mot den enkeltes mål. Vi tilstreber å bidra til gode opplevelser, livsutfoldelse og opprettholdelse av egenart hos den enkelte. Vi vektlegger gode overføringsprosesser både når beboere flytter til og fra Røysumtunet.

Medisinfaglig oppfølging sikres gjennom ukentlig tilsyn av psykiater og allmennlege, samt nevrolog en gang per måned. Fysioterapeut, ergoterapeut og sosionom bistår ved behov.

Legetilsyn gjennomføres en gang per uke ved overlege/psykiater Arne Raknerud og Ulf Benckert, samt Carl Roman Ihlen, spesialist i allmennmedisin.

Samarbeid med nettverk og hjemmekommune gjøres etter individuelle ønsker og behov.

Inkluderende og sosialt felleskap legges det til rette for i ulike aktiviteter og turer, samt gjennom dagtilbud.

Vi vektlegger både behov for sosial kontakt og fysisk aktivitet, og beboerne er selv delaktige i planlegging av ulike aktiviteter. De fleste beboere er deltagende i en eller flere aktiviteter; som fotball, svømming, helsestudio, croquet,

Vi fokuserer på

Kompetanse

Brukermedvirkning

Forutsigbarhet og trygge rammer

Samarbeid mellom beboer, pårørende og hjemkommune/bydel

Individuelt tilpasset oppfølging i henhold til kontrakt

Medisinsk oppfølging

Inkluderende felleskap

Tilrettelagte aktiviteter og aktivt bruk av nærmiljøet

Mulighet for arbeidstilbud av ulik karakter

Gode opplevelser

bowling, turgåing, bordtennis, sang og gitarspill, kortspill, sjakk, ludo, matlaging, baking m.m.

Skiturer, fotballkamper, kino og konserter, bade- og fiske- turer er også populære aktiviteter.

Det gjennomføres hyppige handleturer individuelt og i grupper. Hver onsdag har vi turer i nærmiljøet, ute i naturen, til museer, bowling, kjøpesentre eller steder som blir foreslått av beboerne. Det arrangeres også handletur til Sverige en gang i måneden. På disse turene er det alt fra to til 12 beboere som deltar. I 2019 hadde vi ukentlig svømming på Frøystad og Brandbu. Dette var, og er, fortsatt et populært tilbud som gir stor glede for flere av våre beboere. I 2019 startet vi med ukentlig balltrening i en av kommunens gymsaler, og det er også igangsatt fast ukedag for «rusletur» på steder beboerne ønsker. Dette har vært med på å øke flere beboeres fysiske aktivitetsnivå.

Videreutvikling av vårt dagtilbud, Oasen, har vært et satsingsområde siden 2015. Målet er å tilrettelegge for tilpassede aktiviteter. Beboerne skal ha innflytelse på tilbud og innhold, med hovedmål om at Oasen skal være et godt sted å være.

Hvert år reiser de som ønsker det på ferietur. I 2019 ble det gjennomført en sydentur, samt flere andre tilrettelagte ferieturer i Norge. Vår nye hytte på Lygna har vært hyppig i bruk av våre beboere, både på dagsturer og overnattingsturer.

BEBOERNES TILFREDSHET

Vi gjennomfører brukerundersøkelser hver høst. Brukerundersøkelsen for 2019 viser at beboerne i stor grad er fornøyd med tilbudet ved Avdeling for psykisk helse. Det er gjennom 2018 og 2019 blitt arbeidet for å videreutvikle holdningsplaner / tiltaksplaner for hver enkelt beboer. Dette arbeidet anses som dynamisk og hele tiden i endring, og videreføres til 2020. Vi har også i 2019 hatt fokus på hvordan beboerne opplever egen framgang både fysisk og psykisk, noe som har gitt en høyere tilfredshet hos beboergruppen. For å øke kvaliteten ytterligere hadde vi som mål for 2019 følgende:

- **Alle beboere opplever økt innsikt i egen situasjon (inkludert nettverksarbeid)**

Av årets brukerundersøkelse er det både motiverende og inspirerende å se at nesten 90% opplever fremgang, til tross for de belastninger mange av beboerne presenterer i det daglige liv

- **Ingen beboere opplever ensomhet (dette området skåret vi lavest på i 2018)**

81,25% av beboerne opplever å ikke være ensomme. Dette er et gledelig resultat totalt sett. Vi har valgt å se på spørsmålet om ensomhet sammen med spørsmålet om beboere opplever å ha noen å være sammen med ved Røysumtunet. Her svarer 100% at de har noen å være sammen med. Dette kan synliggjøre at det å ha noen å være sammen med ikke nødvendigvis medfører lavere grad av ensomhet, men kanskje at ensomhet skaleres som noe «større» enn det å ikke være alene. Om

Røysumtunet kan fjerne ensomhetsfølelse hos beboere er usikkert, men dette spørsmålet er så viktig at vi ønsker å fokusere temaet også i 2020.

PERSONALETS TILFREDSHET

Vi gjennomfører også arbeidsplassundersøkelse hvert år. Totalt sett viser personalundersøkelsen for 2019 gode resultater når det gjelder kvaliteten på tilbudet og tilfredshet hos personalet. Vi har også hatt fokus på, og jobbet med arbeidstakers opplevelse av å bli sett og få tilbakemelding av sine kollegaer og ledere. Dette temaet sammen med forebygging av konflikter og konflikthåndtering, er temaer vi har jobbet med i 2019.

Gjennom medarbeiderundersøkelsen framkommer det tydelig at de ansatte både trives på jobb, samt at de er fornøyd med Røysumtunets arbeid knyttet til konflikter. Allikevel ser vi at det å gi / ta imot tilbakemeldinger er svært viktig for å unngå at konflikter oppstår. Gjennom kursing ift tilbakemeldingskultur, ser vi at personalet har oppøvd gode ferdigheter i forhold til dette, men vi ser også at det må fokuseres kontinuerlig for å skape en trygg og tydelig avdelingskultur.

PERSONALET

Avdelingssjefer Linda Carlsen; sykepleier med videreutdanning i ledelse, samt psykose og rus. Hilde Karlsen Sanna er fagleder; sykepleier med mastergrad i psykisk helsearbeid, samt utdanning i ledelse og pedagogikk. Enhetsleder på Midtstua er Mette Hærum; sykepleier med videreutdanning i psykisk helsearbeid. Alle lederne har videreutdanning i voldsrisikovurdering og -håndtering (VIVO 1, 2 og 3). Kompetansehevede tiltak har også i år blitt fokusert for å oppnå god faglig kvalitet innen psykisk helsearbeid. Vi tilstreber å tilrettelegge for videreutdanning, veiledning og internundervisning av våre ansatte, for å skape en faglig dyktig personalgruppe med gode holdninger som samsvarer med Røysumtunets verdigrunnlag. Vi har både miljøterapeuter og miljøarbeidere som har fullført eller er i gang med videreutdanning i psykisk helsearbeid og psykose og rus. I 2019 startet også fem av avdelingens miljøassistenter opp med «Fagbrev på jobb» som framtidige helsefagarbeidere. Dette er et samarbeid med Karriere Oppland.

Vi vil fremheve personalets positive innstilling, deres gode holdninger og samarbeidsevner. Dette bidrar til et godt arbeidsmiljø som igjen har stor betydning for hvordan vi sammen takler utfordringer som oppstår. Personalet har også i ledige stunder malt fellesarealer og beboerrom, til stor glede og trivsel for både beboere og personalet.

Røysum Barnehage

Røysum barnehage eies og drives av Diakonistiftelsen Røysum, og tilbyr barn i alderen 1–6 år tilbud 2–5 dager i uken. Åpningstiden er fra kl. 06.45 til kl. 17.00. Barnehagen ble helrenovert og påbygd i 2014, og har et godkjent lekeareal inne på 116 m². Dette gir rom for 28–30 barn per dag fordelt på 38 plassenheter. Barnehagen har åtte stillinger fordelt på ti personer. En styrer, fire barnehagelærere, to fagarbeidere, tre assistenter og en renholder.

Vi er en liten, oversiktlig og trygg barnehage som klarer å se det enkelte barn. Vi skal gi barn en trygg og omsorgsfull hverdag med masse lek, utfordringer og opplevelser tilpasset alder. Følelsen av mestring for det enkelte barn er viktig, i tillegg til å anerkjenne det enkelte barns uttrykk. Vi verdsetter et godt og nært foreldresamarbeid.

Røysum Barnehage har utvidet kristen formålsparagraf. Dette kommer til uttrykk ved at vi blant annet markerer de kristne høytider og inkluderer kristne barnesanger, i tillegg til sanger fra felles barnesangtradisjon.

PEDAGOGISKE AKTIVITETER

I utgangspunktet er vi en en-avdelings barnehage, men i tilrettelagte pedagogiske aktiviteter, deler vi barna i aldershomogene grupper. De pedagogiske aktivitetene våre består av kreative verksteder med vekt på den finmotoriske utviklingen, taktil sans, samt begreper. Vi har også fokus på grovmotorisk utvikling og har tilrettelagt fysisk aktivitet for alle barna gjennom uka. Dette foregår blant annet i festsalen med forskjellige fysiske aktiviteter og regel leker. Våre pedagogiske aktiviteter speiler ofte årstidene eller temaer vi jobber med. Vi har blitt glade i å jobbe med jul som tema. I år som i fjor hadde vi gleden av å ha Kari Støen Kleppe hos oss, hun var med oss og lærte barna alt om pølsestapping. Disse pølsene smakte fantastisk, og ble servert på det årlige julebordet til barnehagen. Ellers så har vi fokus på forventningene til jula, julebudskapet, og at ventetiden blir preget av ro og hyggelige aktiviteter sammen. Til karnevalet hadde i troll som tema og i lagde kostymer til alle barna. Vi ønsker oss en profil rundt karnevalet som motvirker kjøpepress hos foreldre angående karnevalstrakter.

TURDAGER OG UTELIV vi har faste dager i uka hvor vi går på tur med barna. Aldersgruppen 3-6 har egne turdager, og barna fra 1-2 har sine, litt kortere, turer. Leirplassen i Trollskogen blir brukt på turdagene våre. De eldste bruker den hele året, mens de minste bruker den når vær- og føreforhold tillater det. Hytta i hagen bak ho-

vedhuset brukes av minste barna. Vi liker å være i Trollskogen, det skjer noe med barn og voksne når vi kommer dit. Barn blir mer kreative, konfliktene blir færre, og leken mer kreativ. I tillegg er vi gode på å være oppfinnsomme når det gjelder matlaging, og ungene er glade i å kose seg med god mat. Det skjer enten på bål, eller på Jøtulen inne i hytta.

Lite snø denne vinteren har gjort det til en utfordring å være ute. Når været er kaldt og bakken steinhard har vi måttet finne alternativer til den opprinnelige uteleken vi ser vinterstid. Men med bittelitt snø fra tid til annen har ungene klart å lage en liten akebakke.

LEK

Den frie leken er det viktigste i barnehagen, den finner sin plass gjennom hele dagen både før og etter formiddagsmat og i utetiden. Det er blant annet i lek barna lærer sosial kompetanse, samarbeid og konfliktløsning. Personalet er tett på også i leken for å forebygge utestenging og konflikter vi vet kan oppstå, men også hjelpe barn inn i lek. Alle skal oppleve vennskskapsrelasjoner i barnehagen.

SAMARBEID

I forbindelse med forskjellige arrangement sammen med resten av Røysumtunet, lærer barna å omgås mennesker med ulike handikap og hjelpebehov. Barn og voksne i barnehagen deltok på grøttesten, påskelunsj, samt sommerfesten. I fjor arrangerte vi julefest kun for barnehagen med stor suksess. Santa Lucia gjennomførte vi tradisjonen tro, med opptog rundt på Tunet, og det samme med feiring før 17. mai. Førskolebarna fremførte juleevangeliet i forbindelse med julegudstjenesten i Røysum kapell før jul.

Stabsavdelingene

Røysumtunets drift er avhengig av mange stabs- og støttefunksjoner. Vi har ansatt eget personale for å ivareta alle disse funksjonene. Alle inngår i tjenestetilbudet, og bidrar med sin service til at vi kan realisere et tilbud med god kvalitet til våre beboere og pasienter.

REGNSKAP OG PERSONAL

John Olav Høghaug-Western er økonomi- og personal-sjef. Innen økonomi er han sentralt med i utformingen av budsjettene, han fører regnskapet og lager alle økonomirapportene. Han forestår fakturering og rapportering til offentlige myndigheter, samt følger opp likviditet og innbetaling. Innen HR- arbeidet, gir John Olav viktig støtte til mellomlederne, og er sentral i forhold til blant annet utlysninger, arbeidskontrakter og lønnsforhandlinger. Han er også leder for kontorpersonalet med ansvar for sentralbord, lønnskjøring, banktjenester, postmottak og arkiv. Her har han hatt med seg Marianne Alm, Bitte Tøfte og Hilde Iversen Brenden.

HOVEDKJØKKEN

Her lages middagsmat til alle avdelingene, og det bestilles og leveres tørrmat. Kjøkkensjef Elin Bekkeheien Hennie er leder for de tre kokkene Cecilie Berner Aspelin, Kari Tingelstad og Håkon Fiskvik. Det legges vekt på god kvalitet, næringsrik og delikat mat.

RENHOLD

Heidi Winger er renholder. Hun har ansvar for fellesarealer og kontorbygg, og utfører all klesvask bortsett fra sengetøy som sendes til eksternt vaskeri. Til ansvarsområdet hører også organisering av vindusvask samt polering og glansing av alle gulv på Røysum. Renhold på rehabiliteringsavdelingen utføres av Berit Heimdal i Brandbu, mens Janina og Jan Sewera gjør jobben på Røysum. På bo-avdelingene gjøres daglig renhold av avdelingenes eget personale.

VAKTMESTER

Espen Johnsen ivaretar sammen med Kjell Aasheim ansvaret for daglig drift og kontroll av bygninger og maskiner, brannvern, samt stell og vedlikehold av uteområdene. Sjøppelhåndtering inngår også i ansvarsområdet. Det leies inn ekstra personell i perioder med stor aktivitet.

IKT

Odd Vidar Heimdal er IKT-sjef og har ansvar for anskaffelse og drift av ikt-systemene. I ansvarsområdet inngår også drift og vedlikehold av alt utstyr for telefoni, pasientvarsling og brannalarmanlegget. I tillegg har han ansvar for bilparken ved Røysumtunet.



Røysumtunet vant næringsprisen

Om årets vinner sier juryen:

Bedriften er veldig godt forankret på Hadeland, i over 50 år. Den er nytenkende og modig som vises i at de stadig investerer i egen virksomhet og bygningsmasse, og ikke minst i mennesker. Bedriften har hele tiden hatt en god vekst. De er et foregangseksempel på å samarbeide med andre, og er raus på å dele sin kompetanse. De er en meget god ambassadør for Hadeland, og viser et særdeles godt eksempel på næringsmot. Det viser hva om er mulig bare man har et klart mål og tør å satse.

Bedriften er en særdeles god arbeidsplass, med 215 fast ansatte og sysselsetter 70 personer på timebasis, pluss studenter og elever. De ansatte er svært dyktige på sitt fagområde.

DETTE ER EN STOR ÆRE

Det var en tydelig rørt institusjonssjef, Erik Nordengen som tok imot prisen på vegne av Røysumtunet.

– Rørt, overrasket, utrolig takknemlig og veldig stolt. Dette er en stor ære. Tusen hjertelig takk til juryen, sa Nordengen. Han sendte en stor takk til styret, ledergruppen, avdelingssjefer, enhetsledere, ansatte og alle samarbeidspartnere. Han kom også med en liten appell til Hadelandskommunene; Lunner, Jevnaker og Gran.

– Vi skulle gjerne ha et litt større samarbeid med dere. Vi er klare. Vi er avhengige av samarbeid. Vi satser, tørr og vil. Velkommen til oss. Det er en vinn vinn situasjon for begge parter, det er ikke dyre plasser, sa han og mottok full latter fra salen.

Han sendte også en takk til alle de som ikke var i salen, men på nettopp Røysumtunet.

– Til de som er hos oss for at de har mye i sekken sin. Som livet har vært vanskelig for. Det er flotte mennesker, som bidrar til fellesskapet. Dette har vært inspirerende, avsluttet han.

JEG ER OVERRASKET, RØRT OG VELDIG STOLT

Det var en veldig stolt institusjonssjef som møtte avisen Hadeland etter prisutdelingen.

– Hadde du noen anelse om at dere skulle vinne?

– Absolutt ingenting. Dette var en stor overraskelse.

Nordengen er opptatt av at denne prisen er til alle på Røysumtunet, og han tar ingen ære for at nettopp de vant i år.

– Jeg tar imot denne prisen for alle på Røysumtunet. Det er stort å motta denne prisen. Det er en anerkjennelse og veldig inspirerende for oss. Nå ser vi framover og tar fatt i spennende og viktige oppgaver, sier han.

Tekstutdrag og faksimile fra avisen Hadelands artikkel 15. nov. 2019



Kriterier for næringsprisen

1. Vinneren må ha lokal forankring.
2. Vinneren må ha bidratt til positiv og modig næringskultur
3. Vinneren skal være et forbilde for nytenkning og innovasjon

Punkt én må innfris, sammen med minst ett av de to andre.

Diakonistiftelsen Røysum

Styrets beretning for 2019

VIRKSOMHETEN

Diakonistiftelsen Røysum er en frittstående diakonal og ideell stiftelse som eier og driver Røysumtunet og Røysum Barnehage. Virksomheten er lokalisert på Jaren og Brandbu, i Gran kommune.

Røysumtunet er en helseinstitusjon med tilbud både til personer med epilepsi, psykiske lidelser, utviklingshemming eller andre og sammensatte utfordringer. Vi har en avdeling for rehabilitering, en avdeling for psykisk helse, og en avdeling for bo og bistand. Alle avdelingene har to enheter.

Rehabiliteringstilbudet for mennesker med epilepsi inngår i spesialisthelsetjenesten, og avdelingen har spesialkompetanse. Den medisinske behandling gis av nevrologer/epileptologer fra SSE og Sykehuset Innlandet. Vi tilbyr kartlegging, medikamentomlegging, ferdighetstrening og hjelp til lokal tilrettelegging med hensyn til hjem, arbeid og fritid. I tillegg kommer opphold for psykososial rehabilitering, samt pasienter med psykiske ikke-epileptiske anfall (PNES). Avdelingen mottar pasienter fra hele landet.

Botilbudet for mennesker med epilepsi, utviklingshemming eller andre sammensatte behov gis på oppdrag fra beboernes hjemkommuner. Trygghet, omsorg, utfoldelse og livsglede vektlegges. Mange av beboerne har bodd lenge på Røysumtunet, betrakter stedet som sitt hjem, og ønsker å bli boende her. Alle landsdeler er representert.

Botilbudet innen psykisk helse er også et førstelinjetilbud, og gis i samarbeid med ulike kommuner på Østlandet, samt bydeler i Oslo. Oppholdene er av ulik varighet, men strekker seg gjerne over flere år. Vi vektlegger høy faglighet. Respekt for den enkeltes autonomi, med mål om et godt og verdig liv, står i fokus. Det er utstrakt samarbeid med oppdragsgiverne, og kontakt med familie og nettverk.

Røysum Barnehage ble opprettet som en personalbarnehage, men er nå åpen for alle. Barnehagens opptak av barn skjer i samarbeid med Gran kommune. Selv om det ikke er mange av de ansatte som har sine barn i barnehagen,

utgjør den en betydningsfull del av virksomheten på Røysum. Det er flere fellesarrangementer med Røysumtunet gjennom året, og barna bidrar til å skape et hyggelig miljø. Virksomheten har dessuten en stor kontaktflate som gir et godt samspill med lokalsamfunnet. Barnehagen har utvidet kristen formålsparagraf.

ØKONOMI OG AKTIVITET

Styret mener at det fremlagte regnskap gir uttrykk for virksomhetens økonomiske stilling. Resultatregnskapet for 2019 viser samlede inntekter på kr 140,0 mill. hvorav kr 134,7 mill. knytter seg til Røysumtunet og kr 5,3 mill. til Røysum Barnehage.

Resultat etter finansposter og avskrivninger er på kr 10,2 mill. Resultatet ligger kr 5,2 mill. over budsjettet. Budsjettavviket skyldes redusert framtidig pensjonsforpliktelse samt engangsinntekter i form av salg av hyttetomter, ekstra tilskudd til barnehagen og to testamentariske gaver. Resultatet tillegges egenkapitalen.

Stiftelsens balansesum er kr 152,1 mill, og egenkapitalen utgjør kr 72,9 mill. Egenkapitalandelen er endret fra 53,7 % til 47,9 % i løpet 2019. Endringene er knyttet til låneopptrekk i løpet av året. Likviditeten vurderes å være tilstrekkelig god med bankinnskudd og sikre fordringer.

Røysumtunet selger sine tjenester til offentlige instanser slik som regionale helseforetak, helseforetak, kommuner og bydeler. Institusjonen mottar ingen form for grunnfinansiering eller faste tilskudd. Inntektene er i sin helhet aktivitetsbaserte. Antall oppholdsdøgn i 2019 var 28 974 som var en reduksjon fra 29 493 i 2018, men det ga allikevel et belegg på 98,0%

Røysumtunet hadde i 2019 økonomisk samarbeid med til sammen 33 oppdragsgivere; fire regionale helseforetak, ett helseforetak (sykehus), 19 kommuner og ni bydeler i Oslo. Styret mener at mange oppdragsgivere og oppdragsavtaler reduserer risiko og sårbarhet med tanke på opprettholdelse av samlet tjenestevolum og økonomi. Høyt belegg, stor etterspørsel, og positive tilbakemeldinger fra oppdragsgiverne gir realistisk forventning om videreføring av dagens aktivitetsnivå på eksisterende plasser.

Røysum Barnhage har 38 plassenheter, og det har vært tilnærmet fullt belegg i 2019.

STRATEGI OG UTVIKLING

Røysumtunets strategiplan for 2018 - 2019 beskrev både mål og tiltak for fortsatt vekst og utvikling. Realiserte tiltak inkluderer erverv og oppgradering av Røysumslinna 50, bygging av nytt hus med 4 plasser på Røysum, påbygg og oppgradering av huset Svingen, samt erhverv av Skogskoleeiendommen i Brandbu. I tillegg har vi bygd hytte i Lygnalia.

Strategiplanen poengterte også viktigheten av at arbeidet med markedsføring og profilering videreføres fortløpende. Samtidig understrekes betydningen av høy faglighet og verdimesig bevissthet. Virksomheten har lyktes med fagutvikling og rekruttering av høyt kvalifisert personale. Det legges til rette for, og gis støtte til fagutdanning på høyskolenivå og relevant videreutdanning. Dette er viktige elementer i Røysumtunets systematiske arbeid med å implementere kunnskapsbasert praksis.

For å opprettholde og utvikle vår verdimesige bevissthet, og derved høy kvalitet på våre tjenester, er verdiprojektet fra 2017 videreført på ulike måter. Det dreier seg bl.a. om fokus på verdier i avdelingsmøter, veiledningsmøter og temadager.

FORTSATT DRIFT

I samsvar med regnskapsloven § 3-3a bekreftes det at forutsetningene om fortsatt drift er til stede, og årsregnskapet for 2019 er satt opp under denne forutsetning.

ARBEIDSMILJØ

Arbeidsmiljøet på Røysumtunet utvikles i samspill mellom ledelsen og de ansatte. Jevnlige møter med de tillitsvalgte og verneombud, avdelingsvise personalmøter og arbeidsmiljøutvalg er viktige fora.

Årlige trivselsundersøkelser med høy deltakelse gir tilbakemelding om at arbeidsmiljøet ved Røysumtunet er godt. Alle ledere arbeider systematisk med opprettholdelse og utvikling av arbeidsmiljøet.

Røysumtunets sykefravær har i 2019 vært på 7,5 % mot 7,0 % i 2018. Sammenlignet med vår bransje var sykefraværet noe under gjennomsnittet på 9,0 % per tredje kvartal 2019.

Røysumtunets ledere jobber målrettet for å forebygge sykefravær. For systematisk oppfølging av sykmeldte og fokus på arbeidsnærvar har Røysumtunet hatt nytte av IA-avtalen.

I tillegg er det etablert livsfasetilak, subsidiert behandling hos naprapat, fysioterapeut og kiropraktor, og to egne trimrom. Styret vil at sykefraværarbeid fortsatt skal være et prioritert område.

Røysumtunet har også et betydelig samarbeid med instanser som NAV, Flykningkontoret, Hapro, IPS, Hade-

land videregående skole og NTNU i Gjøvik om praksisplasser, opplæring, arbeidstrening, utprøving og språkpraksis.

LIKESTILLING

Virksomheten har flere kvinnelige enn mannlige ansatte. Det er vanskelig å rekruttere menn til helsesektoren og barnehager, men vi har jobbet aktivt for å ansette flere menn.

Ved årsskiftet hadde vi totalt 211 ansatte med fast stillingsbrøk, og 77 ansatte i vikariat eller med timelønn, til sammen 288 ansatte. I tillegg hadde vi 39 ansatte som sluttet i løpet av året mot 56 som begynte. Totalt antall årsverk var 160,5. Av de 288 ansatte var det 60 menn, 20,8 %.

Røysum Barnehages andel er 12 ansatte, ti med fast stillingsbrøk og to ansatt med timelønn. Kun én av barnehagens ansatte er mann.

Lønns- og arbeidsvilkår favoriserer verken kvinner eller menn. I stiftelsens styre har det blant faste medlemmer og fast møtende varamedlemmer vært fire menn (44,4%) og fem kvinner (55,6%).

DISKRIMINERING

Diskrimineringslovens formål er å fremme likestilling, sikre like muligheter og rettigheter, og å hindre diskriminering på grunn av etnisitet, nasjonal opprinnelse, avstamning, hudfarge, språk, religion og livssyn. Røysumtunet arbeider aktivt, målrettet og planmessig for å fremme lovens formål innenfor vår virksomhet. Det samme gjelder med hensyn til diskriminering i forhold til kjønn og legning.

Aktivitetene omfatter blant annet rekruttering, lønns- og arbeidsvilkår, forfremmelse, utviklingsmuligheter, og beskyttelse mot trakassering.

Røysumtunet har som målsetning å være en arbeidsplass hvor det heller ikke forekommer diskriminering på grunn av nedsatt funksjonsevne. Virksomheten arbeider aktivt og målrettet for å utforme og tilrettelegge hovedløsningene i de fysiske forholdene slik at virksomhetens funksjon kan benyttes av flest mulig. For arbeidstakere eller arbeidssøkere med nedsatt funksjonsevne foretas det individuell tilrettelegging av arbeidsplass og arbeidsoppgaver.

YTRE MILJØ

Virksomheten forurenses ikke det ytre miljøet annet enn gjennom nødvendig transport av pasienter og beboere, varer til driften og personalets reise til og fra jobb. Med hensyn til oppvarming av bygningsmassen benyttes strøm. Flere eldre hus er etterisolert. Hus som ble reist i 2015 og nytt hus som er bygget i 2019 på Røysum har oppvarming med jordvarmeanlegg. Dette bidrar til redusert strømforbruk.

Søppelhandtering skjer etter kommunens retningslinjer

for husholdninger, og alle bygninger er tilkoblet offentlig avløpssystem.

SAMLET VURDERING

Styret er meget tilfreds med at institusjonen i 2019 samlet sett har hatt like stor aktivitet som foregående år, på tross av ombygningsarbeider og bortfall av to enkeltkontrakter. Det økonomiske resultatet har også samlet sett blitt bedre enn budsjettet. Nye kontrakter og positive tilbakemeldinger fra mange oppdragsgivere vitner om at Røysumtunet lykkes med å gi gode tilbud til pasienter og beboere med vanskelige og sammensatte behov.

Styret ser positivt på muligheten for videre utvikling, og vil fortsette arbeidet med å realisere dette.

Styret uttrykker stor tilfredshet med arbeidet som er utført av de ansatte og ledelsen ved institusjonen.

Ved avgivelse er beretningen er situasjonen på Røysumtunet og Røysum Barnehage preget av den pågående korona-pandemien. Per 26.3.2020 har ingen ansatte eller beboere testet positivt.

20 ansatte er i karantene, og det er iverksatt en rekke smitteverntiltak. Røysum barnehage tar kun i mot barn med foreldre med samfunnskritiske oppgaver. Rehabiliteringsavdeling trapper midlertidig ned aktiviteten, og mange av de ansatte på avdelingen permitteres. Langtidsbeboere tas hand om i tråd med helsemyndighetenes aktuelle retningslinjer. Ingen kan forutse konsekvensene av pandemien, men det jobbes systematisk for å forebygge smitte og redusere konsekvenser lokalt. Ut fra dagens situasjon og kunnskap om pandemien mener styret at det ved hjelp av myndighetens tiltak og vår lokale innsats er mulig å opprettholde balanse i økonomien, og at vi med nødvendige tilpasninger skal kunne takle de kommende utfordringer.

Jaren, 26. mars 2020



Jakob Ruud
Styreleder



Ingunn Granaasen



Torleiv Svendsen



Arne B. Kittelsen



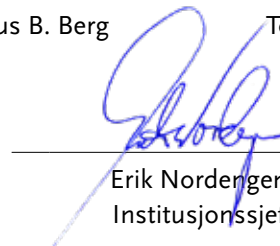
Rigmor Aasrud



Magnus B. Berg



Tone Svevnerud



Erik Nordengen
Institusjonssjef



Diakonistiftelsen Røysum

Resultatregnskap

Driftsinntekter og driftskostnader	Note	2019	2018
Salgsinntekt	5	137 152 080	133 018 034
Annen driftsinntekt	9	2 813 017	3 000
Sum driftsinntekter		139 965 097	133 021 034
Varekostnad		330 318	367 448
Lønnskostnad	6, 11	101 253 281	98 021 408
Avskrivning av driftsmidler og immaterielle eiendeler	1	4 975 559	3 990 320
Annen driftskostnad	6	22 658 760	21 389 788
Sum driftskostnader		129 217 918	123 768 964
Driftsresultat		10 747 179	9 252 070
FINANSINTEKTER OG FINANSKOSTNADER			
Annen renteinntekt	12	79 384	57 021
Annen finansinntekt	12	951 917	455 281
Annen rentekostnad	12	1 551 803	832 707
Resultat av finansposter		-520 502	-320 405
Ordinært resultat før skattekostnad		10 226 677	8 931 664
Skattekostnad på ordinært resultat	10	43 107	0
Årsresultat	2	10 183 570	8 931 664
OVERFØRINGER			
Avsatt til annen egenkapital	2	10 183 570	8 931 664
Sum overføringer		10 183 570	8 931 664

Diakonistiftelsen Røysum

Balanse

Eiendeler	Note	2019	2018
ANLEGGSMIDLER			
Varige driftsmidler			
Tomter, bygninger o.a. fast eiendom	1, 4	117 395 051	82 892 752
Maskiner og anlegg	1, 4	1 828 787	1 025 086
Driftsløsøre, inventar o.a. utstyr	1, 4	2 761 449	2 608 161
Sum varige driftsmidler		121 985 288	86 526 000
FINANSIELLE ANLEGGSMIDLER			
Investeringer i aksjer og andeler	3	28 750	28 750
Andre langsiktige fordringer	4, 11	5 509 214	3 333 743
Sum finansielle anleggsmidler		5 537 964	3 362 493
Sum anleggsmidler		127 523 252	89 888 493
OMLØPSMIDLER			
Fordringer			
Kundefordringer		8 016 612	9 400 853
Andre kortsiktige fordringer	9	3 412 352	1 799 288
Sum fordringer		11 428 964	11 200 141
INVESTERINGER			
Andre finansielle instrumenter	8	2 127 155	2 086 337
Sum investeringer		2 127 155	2 086 337
BANKINNSKudd, KONTANTER O.L			
Bankinnskudd, kontanter o.l.	7	11 041 147	13 565 741
Sum bankinnskudd, kontanter o.l		11 041 147	13 565 741
Sum omløpsmidler		24 597 266	26 852 218
Sum eiendeler		152 120 518	116 740 711

Egenkapital og gjeld	Note	2019	2018
EGENKAPITAL			
Innskutt egenkapital			
Grunnkapital	2	100 000	100 000
Sum innskutt egenkapital		100 000	100 000
OPPTJENT EGENKAPITAL			
Annen egenkapital	2	72 811 018	62 627 448
Sum opptjent egenkapital		72 811 018	62 627 448
Sum egenkapital		72 911 018	62 727 448
GJELD			
Avsetning for forpliktelser			
Pensjonsforpliktelser	11	0	1 832 567
Sum avsetning for forpliktelser		0	1 832 567
ANNEN LANGSIKTIG GJELD			
Gjeld til kredittinstitusjoner	4	57 250 000	32 150 000
Sum annen langsiktig gjeld		57 250 000	32 150 000
KORTSIKTIG GJELD			
Leverandørgjeld		4 334 928	3 864 733
Betalbar skatt	10	43 107	0
Skyldig offentlige avgifter		6 664 863	6 071 033
Annen kortsiktig gjeld		10 916 602	10 094 930
Sum kortsiktig gjeld		21 959 500	20 030 696
Sum gjeld		79 209 500	54 013 263
Sum egenkapital og gjeld		152 120 518	116 740 711

Jaren, 26.03.2020


Jakob Ruud
styreleder

Ingunn Granaasen
nestleder

Torleiv Svendsen
styremedlem

Arne Bugge Kittelsen
styremedlem

Tone Svevnerud
styremedlem

Rigmor Aasrud
styremedlem

Magnus Bredesen Berg
styremedlem

Erik Nordengen
daglig leder

Diakonistiftelsen Røysum

Indirekte kontantstrøm

2019

2018

KONTANTSTRØMMER FRA OPERASJONELLE AKTIVITETER

Resultat før skattekostnad	10 226 677	8 931 664
Ordinære avskrivninger	4 975 559	3 990 320
Endring i kundefordringer	1 384 241	-1 997 631
Endring i leverandørgjeld	470 195	727 774
Forskj. kostnadsført pensjon og inn-/utbet. i pensjonsordn.	-3 871 082	384 151
Poster klassifisert som invest.- eller finans.aktiviteter	-177 774	-350 948
Endring i andre tidsavgrensingsposter	-197 562	191 463
Netto kontantstrøm fra operasjonelle aktiviteter	12 810 254	11 876 794

KONTANTSTRØMMER FRA INVESTERINGSAKTIVITETER

Utbetalinger ved kjøp av varige driftsmidler	-40 434 847	-16 331 283
Innbetalinger ved salg av andre investeringer	0	2 961 743
Netto kontantstrøm fra investeringsaktiviteter	-40 434 847	-13 369 540

KONTANTSTRØMMER FRA FINANSIERINGSAKTIVITETER

Innbetalinger ved opptak av ny langsiktig gjeld	58 125 000	8 000 000
Utbetalinger ved nedbetaling av langsiktig gjeld	-33 025 000	-1 225 000
Netto kontantstrøm fra finansieringsaktiviteter	25 100 000	6 775 000

Netto endring i kontanter og kontantekvivalenter	-2 524 593	5 282 254
Beh. av kont. og kontantekvivalenter ved per. begynnelse	13 565 741	8 283 486
Beh. av kont. og kontantekvivalenter ved per. slutt	11 041 148	13 565 740

Diakonistiftelsen Røysum

Noter 2019

Regnskapsprinsipper

Årsregnskapet er satt opp i samsvar med regnskapsloven og god regnskapsskikk for øvrige foretak.

Bruk av estimater

Utarbeidelse av regnskap i samsvar med regnskapsloven krever bruk av estimater. Videre krever anvendelse av selskapets regnskapsprinsipper at ledelsen må utøve skjønn. Områder som i stor grad inneholder slike skjønnsmessige vurderinger, høy grad av kompleksitet, eller områder hvor forutsetninger og estimater er vesentlige for årsregnskapet, er beskrevet i notene.

Salgsinntekter

Inntekter ved salg av varer og tjenester vurderes til virkelig verdi av vederlaget, netto etter fradrag for merverdiavgift, returer, rabatter og andre avslag. Salg av tjenester inntektsføres etter hvert som de er levert.

Kostnadsføringsprinsipp

Kostnader medtas etter sammenstillingsprinsippet, dvs. at kostnader medtas i samme periode som tilhørende inntekter inntektsføres.

Klassifisering og vurdering av balanseposter

Eiendeler bestemt til varig eie eller bruk er klassifisert som anleggsmidler. Anleggsmidler er vurdert til anskaffelseskost. Omløpsmidler og kortsiktig gjeld omfatter normalt poster som forfaller til betaling innen ett år etter balanse dagen, samt poster som knytter seg til varekretsløpet. Omløpsmidler vurderes til laveste verdi av anskaffelseskost og antatt virkelig verdi.

Fordringer klassifiseres som omløpsmidler hvis de skal tilbakebetales i løpet av ett år. For gjeld er analoge kriterier lagt til grunn. Første års avdrag på langsiktige fordringer og langsiktig gjeld klassifiseres likevel ikke som omløpsmiddel og kortsiktig gjeld.

Enkelte poster er vurdert etter andre regler. Postene det gjelder vil være blant de postene som omhandles nedenfor.

Varige driftsmidler

Varige driftsmidler balanseføres og avskrives lineært til restverdi over driftsmidlenes forventede utnyttbare levetid. Ved endring i avskrivningsplan fordeles virkningen over gjenværende avskrivningstid («knekkpunktmetoden»). Vedlikehold av driftsmidler kostnadsføres løpende. Påkostninger eller forbedringer tillegges driftsmidlets kostpris og avskrives i takt med driftsmidlet.

Skillet mellom vedlikehold og påkostning/forbedring regnes i forhold til driftsmidlets stand ved kjøp av driftsmidlet. Tomter avskrives ikke.

Leide (leasede) driftsmidler balanseføres som driftsmidler hvis leiekontrakten anses som finansiell.

Utgifter til leie av øvrige driftsmidler kostnadsføres som operasjonell. Forskuddsbetalinger balanseføres som forskuddsbetalt kostnad, og fordeles over leieperioden.

Nedskrivning av anleggsmidler

Ved indikasjon på at balanseført verdi av et anleggsmiddel er høyere enn virkelig verdi, foretas det test for verdifall. Testen foretas for det laveste nivå av anleggsmidler som har selvstendige kontantstrømmer. Hvis balanseført verdi er høyere enn både salgsverdi og gjenvinnbart beløp, foretas det nedskrivning til det høyeste av salgsverdi og gjenvinnbart beløp. Gjenvinnbart beløp er det høyeste av netto salgsverdi og bruksverdi. Bruksverdi er nåverdi av fremtidige kontantstrømmer knyttet til eiendelen. Tidligere nedskrivninger, med unntak for nedskrivning av goodwill, reverseres hvis grunnlaget for nedskrivningen ikke lenger er til stede.

Fordringer

Kundefordringer og andre fordringer er oppført i balansen til pålydende etter fradrag for avsetning til forventet tap. Avsetning for tap gjøres på grunnlag av individuelle vurderinger av de enkelte fordringene.

I tillegg gjøres det for øvrige kundefordringer en uspesifisert avsetning for å dekke antatt tap.

Pensjoner

Stiftelsen har kollektiv pensjonsforsikring for sine ansatte. Kollektiv pensjonsforsikring består av en innskuddsbasert og en ytelsesbasert ordning. En ytelsesplan er en pensjonsordning som definerer en pensjonsutbetaling som en ansatt vil motta ved pensjonering. Pensjonsutbetalingen er normalt avhengig av flere faktorer, som alder, antall år i selskapet og lønn. Den balanseførte forpliktelsen knyttet til ytelsesplaner er nåverdien av de definerte ytelsene på balansedagen minus virkelig verdi av pensjonsmidlene (innbetalte beløp til forsikringselskap), justert for ikke resultatførte estimatavvik og ikke resultatførte kostnader knyttet til tidligere perioders pensjonsopptjening. Pensjonsforpliktelsen beregnes årlig av en uavhengig aktuar ved bruk av en lineær opptjeningsmetode. De samlede nettoforpliktelsene er bokført under pensjonsforpliktelser.

Egenkapitalinnskudd i pensjonskasse

Egenkapitalinnskudd i KLP er aktivert i balansen til anskaffelseskost og oppført under posten andre langsiktige fordringer.

Skatt

Skattepliktig virksomhet er knyttet til Nordre Skogskoleveg 9. Resterende virksomhet har ikke erverv som formål, og er dermed ikke skattepliktig iht. skattelovens §2-32.

Skattekostnaden i resultatregnskapet omfatter både periodens betalbare skatt og endring i utsatt skatt.

Utsatt skatt beregnes med 22 % på grunnlag av de mid-

lertidige forskjeller som eksisterer mellom regnskapsmessige og skattemessige verdier, samt eventuelt ligningsmessig underskudd til fremføring ved utgangen av regnskapsåret. Skatteøkende og skattereduserende midlertidige forskjeller som reverserer eller kan reversere i samme periode er utlignet og nettoført.

Oppføring av utsatt skattefordel på netto skattereduserende forskjeller som ikke er utlignet og underskudd til fremføring, er begrunnet med antatt fremtidig inntjening. Utsatt skattefordel som kan balanseføres og utsatt skatt er oppført netto i balansen.

Kontantstrømoppstilling

Kontantstrømoppstillingen utarbeides etter den indirekte metoden. Kontanter og kontantekvivalenter omfatter kontanter, bankinnskudd and andre kortsiktige, likvide plasseringer som umiddelbart og med uvesentlig kursrisiko kan konverteres til kjente kontantbeløp og med gjenværende løpetid mindre enn tre måneder fra anskaffelsesdato.

Organisering av virksomheten

Diakonistiftelsen Røysum eier og driver helseinstitusjonen Røysumtunet og Røysum Barnehage.

Helseinstitusjonen er hovedvirksomheten, med salg av bo- og omsorgstjenester samt rehabiliteringstjenester. Det føres regnskap etter konsernmodell med 6 resultatavdelinger, hvorav barnehagen utgjør en avdeling.

Note 1 | Anleggsmidler

	Bygninger	Maskiner og anlegg	Driftsløse/ inventar	Total
Anskaffelseskost 01.01.2019	103 307 098	8 589 050	7 115 314	119 011 461
Tilgang kjøpte driftsmidler	38 118 624	1 414 347	901 876	40 434 847
Anskaffelseskost 31.12.2019	141 425 722	10 003 397	8 017 190	159 446 308
Akkumulerte avskrivinger	24 030 671	8 174 610	5 255 740	37 461 021
Bokført verdi per 31.12.2019	117 395 051	1 828 787	2 761 450	121 985 288
Årets avskrivinger	3 616 325	610 646	748 587	4 975 558
Økonomisk levetid	30–50 år	5–10 år	5–10 år	
Avskrivningsplan	lineær	lineær	lineær	

Note 2 | Egenkapital

	Grunnkapital	Hjelpestikke- fondet	Annen egenkapital	Sum egenkapital
Per 01.01	100 000	150 000	62 477 448	62 727 448
Årets resultat Røysumtunet			9 521 129	9 521 129
Årets resultat Røysum Barnehage			662 441	662 441
Per 31.12	100 000	150 000	72 661 017	72 911 017

Note 3 | Aksjer og andeler i andre foretak m.v.

Firma	Anskaffelseskost	Balanseført verdi
Hadelandsprodukter	10 000	10 000
Andeler Lygnalia grunneierlag	18 750	18 750
Sum	28 750	28 750

Note 4 | Fordringer, gjeld, pantstillelser og garantier m.v

	2019	2018
Fordringer med forfall senere enn ett år (egenkapitalinnskudd KLP)	3 470 699	3 333 743

Diakonstiftelsen Røysum har et rammelån med ramme på kr 70 000 000. Amortiseringen av lånet har en struktur på 20 år med femårig løpetid ad gangen. Per 31.12.2019 er det en restgjeld på rammelånet på kr 57 250 000.

Gjeld som er sikret ved pant o.l.	2019	2018
Gjeld til kredittinstitusjoner	57 250 000	32 150 000
Sum	57 250 000	32 150 000

Balanseført verdi av pantsatte eiendeler	2019	2018
Tomter, bygninger o.a fast eiendom	117 395 051	82 892 752
Maskiner og anlegg	1 828 787	1 025 086
Driftsløsøre, inventar og utstyr	2 761 449	2 608 161
Sum	121 985 288	86 526 000

Note 5 | Salgsinntekter

Per virksomhetsområde	2019	2018
Røysumtunet	131 843 658	128 534 072
Røysum Barnehage	5 308 422	4 483 962
Sum	137 152 080	133 018 034

Mottatte kommunale tilskudd for Røysum Barnehage på kr 3 740 072 inngår i posten salgsinntekter sammen med foreldrebetaling. I tillegg har Røysum Barnehage mottatt kr 593 793 i bemanningstilskudd for oppfyllelse av ny bemanningsnorm. Tilskudd bokføres med bruttobeløp.

Kommunale tilskudd	2019	2018
Røysum Barnehage	3 740 072	3 431 159

Note 6 | Lønnskostnader, antall ansatte, godtgjørelser, lån til ansatte m.m.

Lønnskostnader	2019	2018
Lønninger	82 065 626	78 846 025
Arbeidsgiveravgift	12 717 334	12 257 830
Pensjonskostnader	5 684 904	5 972 973
Andre ytelser	785 417	944 581
Sum	101 253 281	98 021 408

Pensjonskostnader er redusert for ansattes egeninnbetaling.

Gjennomsnittlig antall årsverk sysselsatt i regnskapsåret 160

Ytelser til ledende personer	Daglig leder	Styret
Lønn	961 842	0
Pensjonsutgifter*	0	0
Styrehonorar	0	347 500
Annen godtgjørelse	5 177	0
Sum	967 019	347 500

* Daglig leder inngår i pensjonsordningen til stiftelsen.

Det foreligger ikke avtaler om bonus eller godtgjørelse ved opphør av arbeidsforhold til fordel for daglig leder eller styrets leder. Det er ikke gitt lån/sikkerhetsstillelse til daglig leder, styrets leder eller andre nærstående parter.

OTP

Selskapet er pliktig til å ha tjenstepensjonsordning etter lov om obligatorisk tjenstepensjon. Selskapets pensjonsordninger tilfredsstillt kravene i denne lov.

Revisor

Kostnadsført honorar til revisor for 2019 utgjør kr 127 883.

Lovpålagt revisjon	92 563
Andre attestasjonstjenester	19 867
Skatterådgivning	6 623
Andre tjenester	8 830
Sum honorar til revisor	127 883

Note 7 | Bankinnskudd

	2019	2018
Bundne skattetrekkmidler	3 261 859	3 017 378

Note 8 | Andre finansielle instrumenter

Det er foretatt en kortsiktig plassering i et pengemarkedsfond. Markedsverdi på fondet 31.12.2019 er på NOK 2 127 155.

Note 9 | Testamentariske gaver

Diakonistiftelsen Røysum har i 2019 mottatt testamentariske gaver som er inntektsført som annen driftsinntekt med kr 2 752 217.

Note 10 | Skatt

Årets skattekostnad	2019	2018
Resultatført skatt på ordinært resultat:		
Betalbar skatt	43 107	0
Endring i utsatt skattefordel	0	0
Skattekostnad ordinært resultat	43 107	0
Skattepliktig inntekt:		
Ordinært resultat før skatt	10 226 677	0
Permanente forskjeller	-10 030 738	0
Endring i midlertidige forskjeller	0	0
Skattepliktig inntekt	195 939	0
Betalbar skatt i balansen:		
Betalbar skatt på årets resultat	43 107	0
Sum betalbar skatt i balansen	43 107	0

Note 11 | Pensjonsforpliktelser

Stiftelsen er pliktig til å ha tjenstepensjonsordning etter lov om obligatorisk tjenstepensjon. Stiftelsens pensjonsordninger tilfredsstiller kravene i denne loven.

Stiftelsen har ytelsespensjonsordninger som omfatter 49 yrkesaktive og 75 pensjonister per 31.12.2019. Ordningen gir rett til definerte fremtidytelser. Disse er i hovedsak avhengig av antall opptjeningsår, lønnsnivå ved oppnådd pensjonsalder og størrelse på ytelsene fra folketrygden. Den kollektive pensjonsavtalen er finansiert ved fondsoppbygning organisert i et forsikringsselskap.

Fra og med 2014 ble alle ansatte født etter 01.01.1960, med unntak av sykepleierne som har en lovfestet rett til ytelsesordning, overført fra ytelsesbasert ordning til innskuddsbasert ordning. Disse vil fortsatt ha rett på oppsatte rettigheter i ytelsesbasert ordning per overgangstidspunkt. Det var 144 medlemmer i innskuddspensjonsordningen per 31.12.2019.

Netto pensjonskostnad	2019	2018
Nåverdi av årets pensjonsopptjening	4 465 744	4 734 506
Avkorting/oppgjør		
Rentekostnad av pensjonsforpliktelsen	3 239 316	2 929 483
Avkastning på pensjonsmidler	- 4 692 722	- 4 380 142
Administrasjonskostnader	382 931	480 758
Aga netto pensjonskostnad	478 733	530 810
Resultatført actuarielt tap	342 184	197 286
Netto pensjonskostnad inkl arbeidsgiveravgift	4 216 186	4 492 701

Netto pensjonsforpliktelse	2019	2018
Opptjente pensjonsforpliktelser 31.12	124 237 515	123 002 284
Pensjonsmidler (til markedsverdi) 31.12	118 128 469	107 515 991
Arbeidsgiveravgift netto forpliktelse	861 375	2 183 567
Estimert netto pensjonsforpliktelse	- 6 970 421	- 17 669 860

Ikke resultatført virkning av estimatavvik/ planendringer inkl. arb.g.avgift	9 008 936	15 837 293
Total pensjonsforpliktelse balanseført inkl arbeidsgiveravgift	2 038 515	- 1 832 567

Oppstillingen over viser netto pensjonskostnad og balanseført pensjonsforpliktelse totalt for ytelsesbaserte ordninger i Storebrand og KLP. Forpliktelse for respektive ordninger:

Netto pensjonsforpliktelse	2019	2018
Storebrand	0	0
KLP	2 038 515	- 1 832 567
Total netto pensjonsforpliktelse	2 038 515	- 1 832 567

Økonomiske forutsetninger	2019	2018
Diskonteringsrente	2,30 %	2,60 %
Forventet avkastning pensjonsmidler	3,80 %	4,30 %
Årlig forventet lønnsvekst	2,25 %	2,75 %
Årlig forventet regulering av pensjoner under utbetaling	1,24 %	1,73 %
Årlig forventet G-regulering	2,00 %	2,50 %

Som actuarmessige forutsetninger for demografiske faktorer og avgang er lagt til grunn vanlig benyttede forutsetninger innen forsikring.

Note 12 | Spesifikasjon av finansinntekter og finanskostnader

Finansinntekter	2019	2018
Annen renteinntekt	79 384	57 021
Annen finansinntekt*	951 917	455 281
Sum finansinntekter	1 031 301	512 302

Finanskostnader	2019	2018
Annen rentekostnad	1 551 803	832 707
Sum finanskostnader	1 551 803	832 707

* I annen finansinntekt for 2019 utgjør kr 951 357 salg av hyttetomter på Lygna.





Uavhengig revisors beretning

Til styret i Diakonistiftelsen Røysum

Uttalelse om revisjonen av årsregnskapet

Konklusjon

Vi har revidert årsregnskapet til Diakonistiftelsen Røysum.

<p>Årsregnskapet består av:</p> <ul style="list-style-type: none"> • Balanse per 31. desember 2019 • Resultatregnskap for 2019 • Kontantstrømoppstilling for regnskapsåret avsluttet per 31. desember 2019 • Noter til årsregnskapet, herunder et sammendrag av viktige regnskapsprinsipper. 	<p>Etter vår mening:</p> <p>Er årsregnskapet avgitt i samsvar med lov og forskrifter og gir et rettviseende bilde av stiftelsens finansielle stilling per 31. desember 2019, og av dens resultater og kontantstrømmer for regnskapsåret avsluttet per denne datoen i samsvar med regnskapslovens regler og god regnskapsskikk i Norge.</p>
--	--

Grunnlag for konklusjonen

Vi har gjennomført revisjonen i samsvar med lov, forskrift og god revisjonsskikk i Norge, herunder de internasjonale revisjonsstandardene International Standards on Auditing (ISA-ene). Våre oppgaver og plikter i henhold til disse standardene er beskrevet i Revisors oppgaver og plikter ved revisjon av årsregnskapet. Vi er uavhengige av stiftelsen slik det kreves i lov og forskrift, og har overholdt våre øvrige etiske forpliktelser i samsvar med disse kravene. Etter vår oppfatning er innhentet revisjonsbevis tilstrekkelig og hensiktsmessig som grunnlag for vår konklusjon.

Annen informasjon

Ledelsen er ansvarlig for annen informasjon. Annen informasjon består av årsberetningen.

Vår uttalelse om revisjonen av årsregnskapet dekker ikke annen informasjon, og vi attesterer ikke den andre informasjonen.

I forbindelse med revisjonen av årsregnskapet er det vår oppgave å lese annen informasjon identifisert ovenfor med det formål å vurdere hvorvidt det foreligger vesentlig inkonsistens mellom annen informasjon og årsregnskapet, kunnskap vi har opparbeidet oss under revisjonen, eller hvorvidt den tilsynelatende inneholder vesentlig feilinformasjon.

Dersom vi, på bakgrunn av arbeidet vi har utført, konkluderer med at disse andre opplysningene inneholder vesentlig feilinformasjon, er vi pålagt å uttale oss om dette. Vi har ingenting å rapportere i så henseende.

Styret og daglig leders ansvar for årsregnskapet

Styret og daglig leder (ledelsen) er ansvarlig for å utarbeide årsregnskapet i samsvar med lov og forskrifter, herunder for at det gir et rettviseende bilde i samsvar med regnskapslovens regler og god regnskapsskikk i Norge. Ledelsen er også ansvarlig for slik intern kontroll som den finner nødvendig



for å kunne utarbeide et årsregnskap som ikke inneholder vesentlig feilinformasjon, verken som følge av misligheter eller utilsiktede feil.

Ved utarbeidelsen av årsregnskapet må ledelsen ta standpunkt til stiftelsens evne til fortsatt drift og opplyse om forhold av betydning for fortsatt drift. Forutsetningen om fortsatt drift skal legges til grunn så lenge det ikke er sannsynlig at virksomheten vil bli avvirket.

Revisors oppgaver og plikter ved revisjonen av årsregnskapet

Vårt mål er å oppnå betryggende sikkerhet for at årsregnskapet som helhet ikke inneholder vesentlig feilinformasjon, verken som følge av misligheter eller utilsiktede feil, og å avgi en revisjonsberetning som inneholder vår konklusjon. Betryggende sikkerhet er en høy grad av sikkerhet, men ingen garanti for at en revisjon utført i samsvar med lov, forskrift og god revisjonsskikk i Norge, herunder ISA-ene, alltid vil avdekke vesentlig feilinformasjon som eksisterer. Feilinformasjon kan oppstå som følge av misligheter eller utilsiktede feil. Feilinformasjon blir vurdert som vesentlig dersom den enkeltvis eller samlet med rimelighet kan forventes å påvirke økonomiske beslutninger som brukerne foretar basert på årsregnskapet.

For videre beskrivelse av revisors oppgaver og plikter vises det til:

<https://revisorforeningen.no/revisjonsberetninger>

Uttalelse om andre lovmessige krav

Konklusjon om årsberetningen

Basert på vår revisjon av årsregnskapet som beskrevet ovenfor, mener vi at opplysningene i årsberetningen om årsregnskapet og forutsetningen om fortsatt drift er konsistente med årsregnskapet og i samsvar med lov og forskrifter.

Konklusjon om registrering og dokumentasjon

Basert på vår revisjon av årsregnskapet som beskrevet ovenfor, og kontrollhandlinger vi har funnet nødvendig i henhold til internasjonal standard for attestasjonsoppdrag (ISAE) 3000 «Attestasjonsoppdrag som ikke er revisjon eller forenklet revisorkontroll av historisk finansiell informasjon», mener vi at ledelsen har oppfylt sin plikt til å sørge for ordentlig og oversiktlig registrering og dokumentasjon av stiftelsens regnskapsopplysninger i samsvar med lov og god bokføringskikk i Norge.

Konklusjon om forvaltning

Basert på vår revisjon av årsregnskapet som beskrevet ovenfor, og kontrollhandlinger vi har funnet nødvendig i henhold til internasjonal standard for attestasjonsoppdrag (ISAE) 3000 «Attestasjonsoppdrag som ikke er revisjon eller forenklet revisorkontroll av historisk finansiell informasjon», mener vi at stiftelsen er forvaltet i samsvar med lov, stiftelsens formål og vedtektene for øvrig.

BDO AS

Anders Bjerke
registrert revisor
(elektronisk signert)



Styret



Jacob Ruud
Leder



Ingunn Granaasen
Nestleder



Torleiv Svendsen
Styremedlem



Arne B. Kittelsen
Styremedlem



Rigmor Aasrud
Styremedlem



Tone Svejnerud
Styremedlem



Magnus B. Berg
Styremedlem



Erik Nordengen
Institusjonssjef



Anne Marit Hamstad Fuglum
Varamedlem



Henrik Peersen
Varamedlem



