



# Årsmelding 2020

# Innhold

LEDERGRUPPA

SIDE 3

AVDELING FOR BO OG BISTAND

SIDE 4

AVDELING FOR REHABILITERING

SIDE 6

AVDELING FOR PSYKISK HELSE

SIDE 8

RØYSUM BARNEHAGE

SIDE 10

STABSAVDELINGENE

SIDE 11

NYTT ME-TILBUD

SIDE 12

ET SPESIELT ÅR

SIDE 12

STYRETS BERETNING

SIDE 17–19

REGNSKAP

SIDE 20–27

REVISJONSBERETNING

SIDE 32–33

STYRET

SIDE 35

Røysumtunet er en moderne helseinstitusjon som tilbyr tjenester med høy kvalitet innen:

Spesialisert rehabilitering for mennesker med epilepsi

Bo- og bistand for mennesker med epilepsi, demens, hjerneskade, utviklingshemming, sammensatte behov

Bo- og bistand for mennesker med psykiske lidelser

Røysumtunet eies av Diakonistiftelsen Røysum



RØYSUMTUNET  
Røysumslinna 41, 2770 Jaren  
Tlf 61 33 35 00 | Fax 61 33 35 55

ÅRSMELDING 2020  
Red.: Erik Nordengen,  
institusjonssjef

Design og trykk:  
Tint Kommunikasjon AS  
[www.tintkom.no](http://www.tintkom.no)

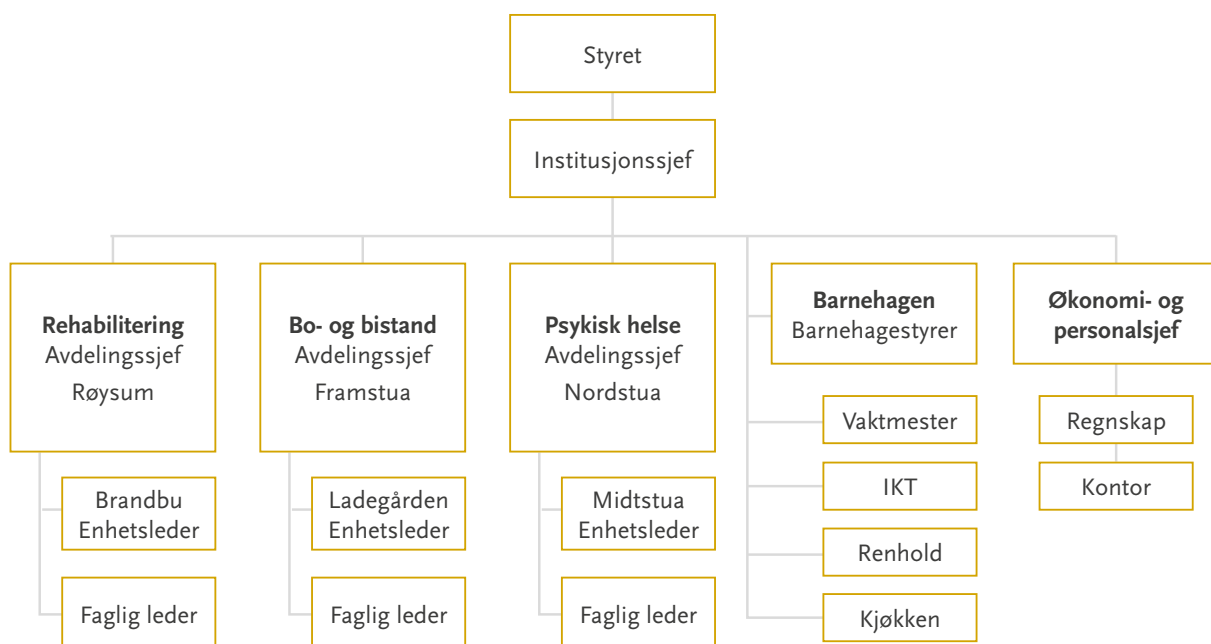






Ledergruppa. Forfra og bakover, venstre: Heidi Hallum Framstad, Øyvind Bjølverud, John Olav Høghaug-Western og Signe Haga. Midten: Mette Hærum, Hilde Karlsen Sanna, Linda Carlsen og Erik Nordengen. Høyre: Jane Elin Berg, Jane Pettersbakken, Svanhild Skjervum og Monica Skjervum Nysveen.

## Organisasjonskart



# Avdeling for bo og bistand

Året 2020 har bydd på en helt ny hverdag for vår avdeling, slik det har gjort for de fleste andre. Til tross for dette, så er det gledelig at vi også i år har klart å opprettholde et høyt aktivitetsnivå.

Alle plasser er belagt, noen beboere er utskrevet og nye har kommet til, og vi har også lagt til rette for å ta imot en ekstra beboer slik at vi pr dags dato har 30 plasser totalt. Avdelingen er fortsatt delt i to enheter med til sammen 7 ulike bomiljøer. Enhet Ladegården har 15 plasser mens enhet Framstua har 15 plasser.

I samspill med våre beboere legges det til rette for å opprettholde kontakt med pårørende og lokalt nettverk. Vårt tilbud med overnatting og måltider til pårørende har ikke vært gjennomførbart på samme måte som før, men vi har forsøkt å få til kreative løsninger og det er stor forståelse blant beboere og pårørende i forhold til restriksjonene vi er satt til å overholde. Det holdes samarbeidsmøter, og vi rapporterer regelmessig til våre oppdragsgivere. Naturlig nok har vi ikke klart å gjennomføre dette helt optimalt i 2020, men vi har gjort det vi kan i forhold til å samarbeide på elektroniske plattformer. Avdeling for bo og bistand har i 2020 hatt lavere byggeaktivitet enn de siste årene. Vi har imidlertid prioritert å få på plass en ny veranda på Ladegården 2. Den ble mye brukt i sommer da vi hadde store begrensninger i turer og sommer aktiviteter. Den fine uteplassen bidro til å gjøre det enklere å holde avstand, også utendørs. Vi har også oppgradert laboratoriet vårt noe som må ansees som en kvalitetsøkning for tilbudet som helhet.

Avdelingen er en videreføring av det opprinnelige tilbudet ved Røysumtunet, med langtidsbeboere fra alle deler av landet. Innsøkningen nå skjer gjerne for personer som har hatt flere opphold på rehabiliteringsavdelingen, og hvor det kommunale tilbudet ikke i tilstrekkelig grad kan gi et faglig og helhetlig tilbud for deres vanskelige epilepsi og sammensatte behov. Ulike kommuner kan også søke inn brukere med andre sammensatte lidelser.

I 2020 har vi sammen med ME-forbundet sett på mulighetene for å etablere et tilbud for de med en alvorlig grad av ME, og en samarbeidsavtale ble signert før jul. I fellesskap har vi formulert en innholdsbeskrivelse og det er laget en serviceerklæring som ledd i markedsføringen. Vi håper å kunne starte opp i løpet av våren 2021.

## Bo- og omsorgstilbudet

- Individuell tilrettelegging og oppfølging
- Hjelp til personlig hygiene og daglige gjøremål
- Medisinsk oppfølging
- Trygge rammer og forutsigbarhet
- Hjemmekoselig atmosfære
- Opplevelser og turer
- Egen aktivitetsavdeling
- Fokus på fysisk aktivitet og kognitiv trening



## PERSONALET

Avdelingssjef Svanhild Anita Skjervum, som leder avdeling for bo og bistand, har også enhetslederansvar for Framstua, Sökkelen, Svingen og Sørstua. I tillegg har vi siden september benyttet et modulbygg for å ta imot en ny beboer. Enhetsleder Jane Olaus Pettersbakken leder Ladegården 1 og 2. Begge har bakgrunn som sykepleiere. Signe Margrete Haga, sykepleier med master i psykisk helsearbeid, er faglig leder for avdeling bo- og bistand. Avdelingen har for øvrig en stab bestående av sykepleiere, vernepleiere, hjelpepleiere, helsefagarbeidere, aktivitør, ergoterapeut og fysioterapeut på timesbasis, miljøassistenter og lærling. Med bakgrunn i økte behov i beboergruppa, er personalet høsten 2020 blitt forsterket med 2 vernepleiere. Flere av de ansatte har videreutdanninger, blant annet i ledelse, epilepsi og rehabilitering, seksuell helse, psykisk helsearbeid og rus og geriatri. To av våre ansatte er i gang med videreutdanning i palliativ omsorg. Nevrologisk tilsyn ivaretas av dr. med. Karl Otto Nakken. De somatiske legetilsynene blir ivaretatt av Calle Ihlen, spesialist i allmenntidmedisin.

Fysioterapeut Ingrid Refsnes er tilbake fra fødselspermisjon, og er i full sving igjen. Fotpleier og frisør har tilbudt sine tjenester med faste mellomrom. Hovedfokuset for personalet har også dette året vært individuell oppfølging av beboerne. Innstillingen og pågangsmotet til personalet har vært svært positiv tross mange utfordringer. I dette krevende året har vi spesielt opplevd at samholdet og ønsket om å klare utfordringene sammen har vært fremtredende.

## BEBOERNE

Beboerne kommer opprinnelig fra ulike landsdeler og har fartstid som beboere på Røysumtunet fra noen måneder til mer enn 50 år. Aldersspredningen er fra 36 og oppover. Den eldste, som har vært her siden 1967, fyller 80 år i 2021. Fordeling mellom kvinner og menn er lik. Det er store variasjoner med hensyn til fysisk, psykisk og sosial fungering. Hovedmålet er å bidra til at den enkelte beboer har et godt og verdig liv, hvor trygghet, omsorg og utfoldelse er viktige faktorer. For å oppnå dette, fokuseres det bevisst på individuelle behov, ressurser og evner. Tiltakene for måloppnåelse er i utgangspunktet mange og varierte om enn noe reduserte i år.

Sosiale opplevelser og positivt felleskap prioriteres, men det har ikke vært anledning for de store felles arrangementene, i stedet har hver boenhet hatt ulike aktiviteter tilpasset smittevern. Planlagt felles tur til Solgården ble avlyst, men står høyt på ønskelista når vi kan ut og reise igjen! Dagaktivitetstilbudet vårt, Oasen, har tidvis vært stengt, men er nå åpnet igjen, og vi har forsøkt å være fremoverlent for å videreutvikle aktivitetstilbudet. Dette er prioritert i tråd med tilbakemeldinger på brukerundersøkelse som gjennomføres årlig. Aktivitetstilbudet vårt har vært driftet av vår ergoterapeut Linn Helen Storløyken, i tillegg til at hun også ivaretar ergoterapioppgaver.

Lokalene har i år ikke vært benyttet for større arrangementer som julegrøt, påskelunch, sommerfest, interne kurs og samlinger. I stedet har vi hatt enhetsvise mindre arrangementer i hvert bomiljø.



# Avdeling for rehabilitering

Avdeling for rehabilitering tilbyr tverrfaglig spesialisert rehabilitering med høy faglig kvalitet for mennesker med epilepsi og/eller psykiske ikke-epileptiske anfall. Gjennom mange års kompetanseoppbygging, erfaring og nært samarbeid med Spesialsykehuset for epilepsi (SSE) har vi utviklet et unikt tilbud til pasienter med behov for høy grad av spisskompetanse. Alle nevrologiske sykehusavdelinger i Norge henviser pasienter. I tillegg søker enkelte fastleger via regional koordinerende enhet. Avdelingen har hatt fullt belegg gjennom hele året. Vi har avtaler med alle de fire regionale helseforetakene.

## TILBUDET

Vårt overordnede mål er at alle våre pasienter skal gis mulighet for utfoldelse, på tross av begrensinger som følger av en vanskelig epilepsi og en livssituasjon preget av invalidiserende anfall. Vi ønsker å medvirke til at alle våre brukere skal kunne oppleve økt livsglede og hverdagslivsmestring. Med dette utgangspunktet legger vi vekt på brukermedvirkning, og at vårt rehabiliteringstilbud skal være individuelt tilpasset. Hver enkelt pasient har ukentlig evaluering sammen med det tverrfaglige teamet, og dette danner grunnlaget for videre tiltak og målsetninger i rehabiliteringsprosessen. Gjennomsnittlig varighet for opphold er 6 til 8 uker.

## PERSONALET

Personalet er faglig dyktige, og består av 16 sykepleiere, 4 vernepleiere, 2 sosionomer, 2 ergoterapeuter, 2 fysioterapeuter, 14 helsefagarbeidere og en aktivitør. Flere i personalgruppa har de siste årene tatt videreutdanninger

og vi har nå en sykepleier, en vernepleier og en sosionom med videreutdanning i epilepsi og rehabilitering, en sykepleier og to vernepleiere med videreutdanning i dissosiative lidelser, en sykepleier og en vernepleier har videreutdanning i kognitiv terapi. I tillegg har vi to helsefagarbeidere som har videreutdanning i rehabilitering, og seks helsefagarbeidere med videreutdanning i psykisk helse og rus. Videre har vi en sykepleier, en sosionom og en vernepleier som har fullført videreutdanningen Epilepsi og helseveiledning som har vært et pilotstudium i regi av Oslo Met og SSE. Den nevrologiske behandling og oppfølging har blitt ivaretatt av overlegene Oliver Henning (SSE), Anette Huuse Farmen (Sykehuset innlandet HF, Lillehammer) og Torleiv Svendsen (SSE/ Sykehuset innlandet HF). Det somatiske legetilsynet har blitt ivaretatt av Calle Ihlen, spesialist i allmennmedisin. Avdelingssjef Øyvind Bjølverud, enhetsleder Jane Elin Berg og faglig leder Heidi Hallum Framstad har ledet avdelingen i 2020. Alle er sykepleiere og har henholdsvis mastergrad i verdibasert ledelse,

## Viktige elementer i rehabiliteringen

Anfallskartlegging

Medikamentomlegging

Funksjonsanalyse

Ferdighetstrening

Læring- og mestringssenter

Arbeidstrening

Fysisk trening

Fysioterapi

Kartlegging av hjelpebehov og hjelpemidler

Individuell plan og koordinator

Positivt fellesskap

Samarbeid med pårørende

Samarbeid med hjemkommune (NAV, hjemmesykepleie, skole, arbeidsgiver)

Psykiske ikke-epileptiske anfall (PNES)

Nevropsykologisk kartlegging

Oppfølging etter epilepsikirurgi

VNS (vagus nervus)-kontroll, justering og opplæring

Opplæring og oppfølging etter oppstart med ketogen diett

Psykosocial rehabilitering





videreutdanning i epilepsi og rehabilitering og videreutdanning i psykisk helsearbeid og kunnskapsbasert praksis. På grunn av pålegget om å redusere aktiviteten, ble 2021 preget av permittering. Nesten alle i personalgruppa og avdelingens ledelse var på ulike tidspunkt berørt av permittering. Permitteringen ble tett drøftet med både ansatte selv, og de tillitsvalgte gjennom hele prosessen.

#### AKTIVITETSTILBUD

Aktivitetsavdelingen ledes av aktivitør Guri N. Sørli og har tre arbeidsmiljøer med tilbud mandag til fredag, kl 9-14.30. Tilbudet er en sosial arena, med fokus på skaperglede, mestring og mening. Aktivitetene omfatter bl.a. dekormaling, smykkeproduksjon, håndarbeid, søm på maskin, strikking, papirarbeid, glassarbeid, lærarbeid, keramikk, opptenningsruller, steinsliping og vedproduksjon. Hver dag er det 20 minutter felles trim med fokus på balanse, uttøying, koordinasjon og styrke, ledet av aktivitetsleder. I tillegg er vårt trimrom åpent hver dag, med fysioterapeut tilstede. På grunn av smittevernhensyn har vi hatt færre pasienter samtidig tilstede på Aktivitetsavdelingen.

#### LÆRINGS- OG MESTRINGSSENTER

Lærings- og mestringssenteret har vært ledet og utviklet av vernepleier og sekretær Vibeke Engerdalen, frem til faglig leder Heidi H. Framstad overtok ansvaret. Det har blitt gjennomført 1-2 samlinger daglig fra onsdag til fredag hver uke, med temaer relatert til det å leve med epilepsi eller psykiske/ikke-epileptiske anfall. Imidlertid ble det noe skjeldnere LMS-samlinger etter at COVID-19 brøt ut. Eksempler på temaer; livet med epilepsi, samliv og seksualitet, menn og epilepsi/kvinner og epilepsi, epilepsiuundervisning, nettverk og sosial deltakelse, søvnhygiene, tannhelse, kosthold og ernæring. Samlingene er en viktig arena for systematisk likemannsarbeid. Det grunnleggende prinsipp i LMS-arbeidet er at pasientens og fagpersonens erfaring/kunnskap likestilles for gjennom dialog å oppnå læring. Målet er å bidra til å øke pasientens ople-

velse av mestring og økt livskvalitet.

#### BRUKERUTVALG

Avdeling for Rehabilitering har eget brukerutvalg som har ivare tatt pasient- og pårørendeinteresser. Brukerutvalget har bestått av Heidi Framstad, Øyvind Bjølverud og Jane Elin Berg fra Røysumtunets ledelse. I tillegg har Hedda Solvang og Ann Elisabeth Simonsen vært faste representanter for brukere av tilbudet, en inneliggende pasient, samt generalsekretær i Norsk epilepsiforbund Sissel Karin Haavaag.

Saker som har vært behandlet gjennom året er blant annet samling av rehabiliteringsavdelingen i Brandbu og innføring av epilepsirehabilitering i godkjenningsordningen i fritt behandlingsvalg. Det har vært avholdt ett møte i løpet av året, og brukerrepresentantene har bidratt til at brukersynspunktene har blitt gitt en sentral plass i utformingen av pasienttilbudet.

#### SAMLING AV REHABILITERINGSTILBUDET

2020 har vært preget av arbeid knyttet til at driften i enheten på Røysum skulle flyttes til anskaffede lokaler i Brandbu, gamle skogskoleeiendommen. Personalet har i stor grad vært involvert i prosessen ved at ulike prosjektgrupper ble opprettet med ansvar for hver sine områder. Hovedtema har allikevel vært organisering av personalressurser og fordeling av disse ut på våre tre tverrfaglige team. Selve gjennomføringen av omorganiseringen av teamene ble gjennomført på et tidspunkt når vi hadde få pasienter innlagte og mange i personalgruppa permitterte.

Vi jobbet mot en målsetting om å flytte ned våre 12 pasienter fra Røysum ved årsskiftet 2020/2021, men på grunn av flere endringer i renoveringsprosessen, med blant annet to store tak som måtte skiftes, ble innflyttingsdatoen endret til påsketider 2021.

# Avdeling for psykisk helse

Røysumtunets tilbud innen psykisk helse ble etablert i 2002. Avdeling for psykisk helse gir bo- og omsorgstilbud med ulik varighet til mennesker med psykiske lidelser og sammensatte utfordringer. Beboerne kommer fra forskjellige kommuner, samt bydeler i Oslo. Avdelingen består av to enheter; Midtstua med 12 plasser og Nordstua med 13 plasser. De to enhetene består av 4 bomiljøer med 4 eller 5 plasser, samt to hus med til sammen 7 leiligheter.

## VERDIBASERT TILNÆRMING

Vårt verdigrunnlag er sammen med våre faglige prinsipper styrende for arbeidet. Vi ønsker å legge til rette for utvikling og mestring av eget liv, samt at alle beboerne deltar i avgjørelser som omhandler dem selv. Vårt mål er å bevare identitet og integritet hos den enkelte, og på denne måten opprettholde mangfoldet som er representert i beboergruppen.

**Det faglige fundamentet** bygger på teori om salutogenese og empowerment, og målet er recovery. Gjennom miljøterapeutisk tilnærming søkes det å dyktiggjøre hver enkelt beboer i å ta tilpasset ansvar i eget liv. Samtidig fokuseres muligheter mer enn de begrensninger eventuell sykdom medfører. Det er et overordnet mål at alle beboerne skal oppleve bedring, gjennom opplevelse av mestring og mening i hverdagen. Elementer fra empowerment-tenkningen, hvor man ønsker å overføre «makt» til beboere har etter hvert blitt en godt innarbeidet arbeidsform. Dette innebærer at personalet arbeider mot at den enkeltes mål og ønsker blir realisert. Fokus på myndiggjøring, kombinert med kunnskap om psykisk lidelse og de utfordringer dette kan medføre, bidrar til at medarbeiderne gir hjelp og bistand med utgangspunkt i faglig forståelse, medmenneskelighet og ydmykhet.

**Individuell oppfølging** tilbys gjennom teamarbeid. Alle beboerne har primærkontakt og er tilknyttet et team som i samarbeid med brukeren etablerer holdningsplaner/IP for målrettet arbeid mot den enkeltes mål. Vi tilstreber å bidra til gode opplevelser, livsutfoldelse og opprettholdelse av egenart hos den enkelte. Vi vektlegger gode overføringsprosesser både når beboere flytter til og fra Røysumtunet.

**Medisinfaglig oppfølging** sikres gjennom ukentlig tilsyn av psykiater og allmennlege, samt nevrolog en gang pr måned. Fysioterapeut, ergoterapeut og sosionom bistår ved behov. Legetilsyn gjennomføres en gang pr uke ved overlege/psykiater Arne Raknerud og Ulf Benckert, samt Carl Roman Ihlen, spesialist i allmenntilleggsmedisin.

**Samarbeid med nettverk** og hjemkommune gjøres etter individuelle ønsker og behov.

**Inkluderende og sosialt felleskap** legges det til rette for gjennom ulike aktiviteter og turer, samt gjennom dagtilbud. Vi vektlegger både behov for sosial kontakt og fysisk aktivitet, og beboerne er selv delaktige i planlegging av ulike aktiviteter. De fleste beboere er deltagende i en eller flere aktiviteter; som fotball, svømming, helsestudio, croquet, bowling, turgåing, bordtennis, sang og gitarspill, kortspill,

## Vi fokuserer på

Kompetanse

Brukermedvirkning

Forutsigbarhet og trygge rammer

Samarbeid mellom beboer, pårørende og hjemkommune/bydel

Individuelt tilpasset oppfølging i henhold til kontrakt

Medisinsk oppfølging

Inkluderende felleskap

Tilrettelagte aktiviteter og aktivt bruk av nærmiljøet

Mulighet for arbeidstilbud av ulik karakter

Gode opplevelser



sjakk, ludo, matlaging, baking m.m. Skiturer, fotballkamper, kino og konserter, bade- og fisketurer er også populære aktiviteter. Det gjennomføres hyppige handleturer individuelt og i grupper. Hver onsdag har vi turer i nærmiljøet, ute i naturen, til museer, bowling, kjøpesentre eller steder som blir foreslått av beboerne. Det arrangeres også handletur til Sverige en gang i måneden. På disse turene er det alt fra 2 til 12 beboere som deltar. I 2019 startet vi med ukentlig svømming på Frøystad og Brandbu, samt balltrening i en av kommunens gymsaler. Dette var et populært tilbud som gav stor glede for flere av våre beboere. Disse to tilbudene ble stengt ned fra kommunens side under coronapandemien, og Sverigeturer har også blitt «lagt på is» til situasjonen tillater reiser igjen. Det ble enda viktigere å opprettholde faste aktiviteter lokalt på Røysumtunet, gjennom året 2020. Videreutvikling av vårt dagtilbud, Oasen, har vært et satsningsområde siden 2015. Målet er å tilrettelegge for tilpassede aktiviteter. Beboerne skal ha innflytelse på tilbud og innhold, med hovedmål om at Oasen skal være et godt sted å være. Hvert år reiser de som ønsker det på ferietur. I 2020 har hytta vår på Lygna vært hyppig i bruk av våre beboere, både på dagsturer, overnatting og ferieturer.

#### PERSONALET

Avdelingssjefer Linda Carlsen; sykepleier med videreutdanning i ledelse, samt psykose og rus. Hilde Karlsen Sanna er fagleder; sykepleier med mastergrad i psykisk helsearbeid, samt utdanning i ledelse og pedagogikk. Enhetsleder på Midtstua er Mette Hærum; sykepleier med videreutdan-

ning i psykisk helsearbeid. Alle lederne har videreutdanning i voldsrisikovurdering og -håndtering (VIVO 1, 2 og 3). I løpet av 2020 har først Elsa Kjos og senere Idun Brænden vært konstituert som enhetsledere på Midtstua.

Kompetansehevede tiltak har også i år blitt fokusert for å oppnå god faglig kvalitet innen psykisk helsearbeid. Vi tilstreber å tilrettelegge for videreutdanning, veiledning og internundervisning av våre ansatte, for å skape en faglig dyktig personalgruppe med gode holdninger som samsvarer med Røysumtunets verdigrunnlag. Vi har i 2020 hatt en miljøterapeut som har fullført videreutdanning i psykisk helsearbeid. I 2019 startet også fem av avdelingens miljøassistenter opp med «Fagbrev på jobb» for å bli helsefagarbeidere. Dette er et samarbeid med Karrieresenteret Hadeland.

Vi vil fremheve personalets positive innstilling, deres gode holdninger, «ståpå-mot» og samarbeidsevner. Dette bidrar til et godt arbeidsmiljø som igjen har stor betydning for hvordan vi sammen takler utfordringer som oppstår. Personalet har i dette året vist seg omstillingsdyktige og har bevart roen med alle de nye utfordringer coronapandemien har gitt.





# Røysum Barnehage

Dette barnehageåret har vi hatt 26 barn hos oss. Fordelt på 4 alderstrinn. Vi hadde en ganske normal barnehagehverdag inntil 11.mars 2020, etter det har vi levd med smittevern og en ny barnehagehverdag for oss alle. Vi startet gjenåpningen den 27.april i fjor på rødt nivå. Det innebar små barnegrupper i egne kohorter og med en fast voksen hver dag.

Etter hvert fikk vi noen lettelsener og vi kunne forholde oss til et smittevern på gult nivå, dvs at vi kunne være samlet på morgenen og ettermiddagen, og kohortene kunne være større. På denne måten klarte vi å gå tilbake til normal åpningstid og en tilnærmet normal hverdag. Helt siden barnehagen måtte stenge ned pga Covid-19 pandemien i mars 2020 har vi mer eller mindre holdt oss utendørs. Bare de aller minste har hatt førsteprioritet på å bruke barnehagens lokaler innendørs. Utpå høsten i fjor kunne vi heldigvis benytte oss av festsalen når været ble mer surt og kaldt.

En konsekvens av pandemien er at vi måtte lage oss en ny hverdag som vi i utgangspunktet var spente på hvordan ville fungere. Vi har vært en «tradisjonell» barnehage som for det meste har vært inne på formiddagen og ute på ettermiddagen. Vi har brukt mye tid på rydding, måltidsforberedelser, overgangssituasjoner og påkledning. Unge har aldri rukket å slå seg ned, komme ordentlig i lek, og leke seg ferdige før de har måttet begynne å rydde pga måltid, pedagogiske aktiviteter eller annet som forstyrret leken for dem. Det har vært mye voksenorganisering av dagen og verdifull leketid har gått tapt.

Godt ute i pandemien har vi erfart at vi har tid! Tid til å leke, tid til å bare være sammen, tid til alt vi ønsker. Barna kommer bedre frem for oss, vi blir kjent med det enkelte barn på en annen måte enn før. Hvert barn med sin egen personlighet, tanker og meninger kjenner vi at vi klarer å ivareta på en annen og bedre måte nå enn før pandemien. Og hva har vi gjort annerledes? Jo, vi har flyttet utendørs. Barna blir tatt imot ute, ferdig påkledd og klare for leken. Bålhytta brukes som frokoststed, bålet fyres opp på morgenen for litt ekstra varme. Ingen voksne som maser at de må vente til frokosten er ferdig eller at det må ryddes først. Lekene ligger klare i sandkassa, klatrestativet og dumpa står der og bare venter. Hele høsten gjennom har vi startet dagen ute, barna trives med det, og selv om noen har hatt behov for litt ekstra motivasjon når de kommer, har de raskt kommet seg inn i lek. Sånn vil vi ha det også videre fremover. Ingen ansatte ønsker å gå tilbake der vi var før pandemien! Våre erfaringer er at livet er best ute, barna får større kroppslig rom og konfliktene er færre.

I den første tida var fokuset på uteliv og barna lekte seg gjennom dagene. Men ettersom vi er en pedagogisk læringsarena har vi også flettet inn mer pedagogikk på en litt annen måte enn tidligere. Vi har bare flyttet den delen også ut. Vi er samstemte om at vi har hatt et fint år til tross for store omveltninger i arbeidshverdagen vår.



Tur til Lushaugtårnet på den våteste dagen høsten 2020



På tur mot Lushaugtårnet og avslapning ved Ognilla

# Stabsavdelingene

Røysumtunets drift er avhengig av mange stabs- og støttefunksjoner. Vi har ansatt eget personale for å ivareta alle disse funksjonene. Alle inngår i tjenestetilbudet, og bidrar med sin service til at vi kan realisere et tilbud med god kvalitet til våre beboere og pasienter.

## REGNSKAP OG PERSONAL

John Olav Høghaug-Western er økonomi- og personal-sjef. Innen økonomi er han sentralt med i utformingen av budsjettene, han fører regnskapet og lager alle økonomirapportene. Han forestår fakturering og rapportering til offentlige myndigheter, samt følger opp likviditet og innbetaling. Innen HR- arbeidet, gir John Olav viktig støtte til mellomlederne, og er sentral i forhold til blant annet utlysninger, arbeidskontrakter og lønnsforhandlinger. Han er også leder for kontorpersonalet med ansvar for sentralbord, lønnskjøring, banktjenester, postmottak og arkiv. Her har han hatt med seg Marianne Alm og Hilde Iversen Brenden.

## HOVEDKJØKKEN

Her lages middagsmat til alle avdelingene, og det bestilles og leveres tørrmat. Kjøkkensjef Elin Bekkeheien Hennie er leder for de tre kokkene Cecilie Berner Aspelin, Kari Tingelstad og Håkon Fiskvik. Det legges vekt på god kvalitet, næringsrik og delikat mat.

## RENHOLD

Heidi Winger er renholder. Hun har ansvar for fellesarealer og kontorbygg, og utfører all klesvask bortsett fra sengetøy som sendes til eksternt vaskeri. Til ansvarsområdet hører også organisering av vindusvask samt polering og glansing av alle golv på Røysum. Renhold på rehabiliteringsavdelingen utføres av Berit Heimdal i Brandbu, mens Janina og Jan Sewera gjør jobben på Røysum. På bo-avdelingene gjøres daglige renhold av avdelingenes eget personale.

## VAKTMESTER

Espen Johansen ivaretar sammen med Kjell Aasheim ansvaret for daglig drift og kontroll av bygninger og maskiner, brannvern, samt stell og vedlikehold av uteområdene. Sjøppelhåndtering inngår også i ansvarsområdet. Det leies inn ekstra personell i perioder med stor aktivitet.

## IKT

Odd Vidar Heimdal er IKT-sjef og har ansvar for anskaffelse og drift av ikt-systemene. I ansvarsområdet inngår også drift og vedlikehold av alt utstyr for telefoni, pasientvarsling og brannalarmanlegget. I tillegg har han ansvar for bilparken ved Røysumtunet.





# Nytt ME-tilbud

I forbindelse med den planlagte samlingen av rehabiliteringsavdelingen i Brandbu frigjøres tre nye hus på Røysum. Vi har sett etter ny aktivitet for disse 12 plassene som blir ledig våren 2021. Etter en tilfeldig henvendelse fra Norges ME-forening sommeren 2019 er det utviklet en interessant og god relasjon med foreningen. Gjennom flere møter har vi drøftet muligheten for et samarbeid for å realisere et omsorgstilbud for alvorlig syke ME-pasienter, og den 11.12.2020 ble samarbeidsavtale for slik etablering inngått.

## HVEM KAN FÅ TILBUD OM Plass?

Svært alvorlig / alvorlig syke ME-pasienter med behov for sammensatte tjenester og døgnkontinuerlig bemanning. Røysumtunets tilbud defineres som en del av førstelinetjenesten, og opphold finansieres av kommune/bydel. Kommunen kan eventuelt fatte vedtak om egenandel.

## Innhold og prinsipper

- Prinsippet om frivillighet er grunnleggende for alt innhold i tilbudet.
- Individuelt tilpasset pleie og omsorg. Eventuelt fullt stell i seng.
- Lyd og lysskjerming tilpasset den enkelte pasient.
- Sunn og næringsrik kost. Tilpassede måltider, dietter og eventuelt kosttilskudd. Assistanse ved måltidene, eventuelt sondeernæring. Kontakt med ernæringsfysiolog.
- Mulighet for aktiviteter som avpasses den enkeltes behov og ønsker, godkjennes av behandlingsansvarlig lege, og samtykkes av pasient.
- Tilbud om mestrings- og støttesamtaler.
- Samarbeid og kontakt med pårørende etter avtale og ønske fra den enkelte pasient.
- Nødvendig medisinsk behandling og symptomlindring ved behandlingsansvarlig lege.
- Forskningsprosjekter initieres og ledes i samarbeid med ME-foreningen.



Bak : Ola Didrik Saugstad, Svanhild Skjervum, Erik Nordengden  
Foran: Bjørn K. Getz Wold, Jakob Ruud

## Et spesielt år ...

Da korona-pandemien gjorde sitt inntog i Norge fikk det umiddelbart følger også for Røysumtunet. En rekke smitteverntiltak ble etablert fra mars måned, i tråd med nasjonale føringer og råd. Det ble starten på en omfattende felles innsats for å unngå smitte på Røysumtunet.

Raskt måtte instruks- og beredskapsplan på plass, og ledergruppa etablerte videomøter med samling tre ganger pr uke, for å organisere og samordne innsatsen, og oppgaver ble fordelt. Heidi Hallum Framstad ble valgt til smittevernkoordinator, med ansvar for å holde seg løpende orientert om alle eksterne føringer, for implementering her ved Røysumtunet. Smittevernutstyr ble kjøpt inn, opplæring for personalet ble satt i gang, og det ble gjort endring av arbeidsplaner. For å unngå kontakt på tvers av avdelingene ble personalet delt i mindre grupper.

Størst konsekvenser fikk det for rehabiliteringsavdelingen. Vi mottok beskjed fra Helse Sør-Øst om å stenge avdelingen og permittere personalet. Dette med unntak for de pasientene hvor et rehabiliteringsopphold var tvingende nødvendig ut fra deres anfallssituasjon og fysiske helse for øvrig. Driften ble i løpet av kort tid redusert, til 7 inneliggende pasienter på det laveste. Barnehagen måtte også stenges en periode, og alle fellesarrangement ble avlyst.

Det var en nærmest surrealistisk situasjon, preget av mye usikkerhet og engstelse for alvorlige konsekvenser både for pasienter og beboere. Samtidig har fokus hos ledere og ansatte vært ivaretagelse og omsorg for alle. Opplevelse av livskvalitet og gode dager på tross av begrensninger har vært vårt mål, og det er oppvist stor kreativitet for å oppnå dette. Beboere og pasienter er godt ivaretatt, og de har taklet situasjonen på en imponerende måte. Dette kan nok i stor grad tilskrives den tryggheten som personalet har vist, og de mange tiltak som er gjort på hvert enkelt hus for å skape fellesskap og gode opplevelser. Det er også lagt til rette for besøk med smitteverntiltak, i tråd med Folkehelseinstituttets retningslinjer.

For å unngå eksponering for mulig smitte har vi også laget ordninger for beboernes handling, som i hovedsak er utført av personalet.

Ut over sommeren ble det noe enklere å drive, og rehabiliteringsavdelingen kunne igjen gradvis ta inn flere pasienter, til vanlig drift i august. Vi greide å unngå smitte på alle avdelingene ut året.



Den andre smittebølgen i januar 2021 fikk derimot direkte konsekvenser, gjennom et utbrudd av smitte på Avdeling for bo og bistand. To ansatte og en beboer testet positiv for korona den 19. januar. Disse ble umiddelbart satt i isolasjon, samtidig som ytterligere 30 ansatte og beboere på enhet Framstua ble satt i karantene. En omfattende smittesporing og et medfølgende testregime ble gjennomført av Gran kommune, og kun ytterligere to ansatte og to av deres familiemedlemmer ble syke. Heldigvis ble ingen kritisk syke. Beboeren hadde sykehusopphold en periode, og de ansatte kom tilbake på jobb etter forholdsvis kort tid. Våre etablerte rutiner fungerte godt, samtidig som vi var heldig da utbruddet kom i tilknytning til en boenhet med kun en beboer, med et begrenset antall personale. Da kommunelegen den 3. februar meddelte at utbruddet var over, kunne vi trekke et lettelsens sukk. Pr 10. mars er de fleste av våre beboere vaksinert. Vaksinering av personalet er også i gang, og det ser ut som om vi kan komme igjennom denne krevende perioden uten alvorlige konsekvenser. Stor takk til dedikerte og dyktige medarbeidere! Pandemien er derimot ikke over enda, så vi må fortsatt innrette oss med smitteverntiltak, samtidig som vi ser fram til at vi snart kan utfolde oss med større frihet og mer fellesskap igjen.

# Diakonistiftelsen Røysum

## Styrets beretning for 2020

### VIRKSOMHETEN

Diakonistiftelsen Røysum er en frittstående diakonal og ideell stiftelse som eier og driver Røysumtunet og Røysum Barnehage. Virksomheten er lokalisert på Jaren og Brandbu, i Gran kommune.

**Røysumtunet** er en helseinstitusjon med tilbud både til personer med epilepsi, psykiske lidelser, utviklingshemming eller andre og sammensatte utfordringer. Vi har en avdeling for rehabilitering, en avdeling for psykisk helse, og en avdeling for bo og bistand. Alle avdelingene har to enheter.

Rehabiliteringstilbudet for mennesker med epilepsi inngår i spesialisthelsetjenesten, og avdelingen har spesialkompetanse. Den medisinske behandling gis av nevrologer/epileptologer fra SSE og Sykehuset Innlandet. Vi tilbyr kartlegging, medikamentomlegging, ferdighetstrening og hjelp til lokal tilrettelegging med hensyn til hjem, arbeid og fritid. I tillegg kommer opphold for psykososial rehabilitering, samt pasienter med psykiske ikke-epileptiske anfall (PNES). Avdelingen mottar pasienter fra hele landet.

Botilbudet for mennesker med epilepsi, utviklingshemming eller andre sammensatte behov gis på oppdrag fra beboernes hjemkommuner. Trygghet, omsorg, utfoldelse og livsglede vektlegges.

Mange av beboerne har bodd lenge på Røysumtunet, betrakter stedet som sitt hjem, og ønsker å bli boende her. Alle landsdeler er representert.

Botilbudet innen psykisk helse er også et førstelinjetilbud, og gis i samarbeid med ulike kommuner på Østlandet, samt bydeler i Oslo. Oppholdene er av ulik varighet, men strekker seg gjerne over flere år. Vi vektlegger høy faglighet. Respekt for den enkeltes autonomi, med mål om et godt og verdig liv, står i fokus. Det er utstrakt samarbeid med oppdragsgiverne, og kontakt med familie og nettverk.

**Røysum Barnehage** ble opprettet som en personalbarnehage, men er nå åpen for alle. Barnehagens opptak av barn skjer i samarbeid med Gran kommune. Selv om det ikke er mange av de ansatte som har sine barn i barnehagen, utgjør den en betydningsfull del av virksomheten på Røysum. Det er flere fellesarrangementer med Røysumtunet gjennom året, og barna bidrar til å skape et hyggelig miljø. Virksomheten har dessuten en stor kontaktflate som gir et godt samspill med lokalsamfunnet. Barnehagen har utvidet kristen formålsparagraf.

### ØKONOMI OG AKTIVITET

Styret mener at det fremlagte regnskap gir uttrykk for virksomhetens økonomiske stilling. Resultatregnskapet for 2020 viser samlede inntekter på kr 145,7 mill hvorav kr 141,1 mill knytter seg til Røysumtunet og kr 4,6 mill til Røysum Barnehage. Resultat etter finansposter og avskrivninger er på kr 13,2 mill. Resultatet ligger kr 8,2 mill over budsjettet, og er svært bra i et år preget av redusert aktivitet på rehabiliteringsavdelingen (82%), samt mange kostbare smitteverntiltak i forbindelse med korona-pandemien. Det gode resultatet kan tilskrives summen av mange forhold som hver for seg har bidratt i riktig retning. Det dreier seg om høyt belegg på Avdeling for bo og bistand og Avdeling for psykisk helse, kompensasjon fra Helse Sør-Øst, reduserte personalkostnader ved permitteringer på Rehabiliteringsavdelingen, redusert arbeidsgiveravgift, lav rente, lav strømpris, redusert vedlikeholdsaktivitet, samt lavt lønnsoppgjør. Resultatet tillegges egenkapitalen. Stiftelsens balansesum er kr 177,3 mill, og egenkapitalen utgjør kr 86,1 mill. Egenkapitalandelen er økt fra 47,9 % til 48,5 % i løpet 2020. Den stabile egenkapitalandelen skyldes at nye anleggsmidler ikke alene er finansiert ved låneopptak, men også med midler fra løpende positivt driftsoverskudd.

Likviditeten vurderes å være tilstrekkelig god med bankinnskudd og sikre fordringer. Røysumtunet selger sine tjenester til offentlige instanser slik som regionale helse-



foretak, helseforetak, kommuner og bydeler. Institusjonen mottar ingen form for grunnfinansiering eller faste tilskudd. Inntektene er i sin helhet aktivitetsbaserte. Antall oppholdsdøgn i 2020 var 28.325, tilsvarende 92% belegg på 84 plasser. Antall døgn i 2019 var 28.974, tilsvarende 98% på 80 plasser. Røysumtunet hadde i 2020 økonomisk samarbeid med til sammen 32 oppdragsgivere; 4 regionale helseforetak, 1 helseforetak (sykehus), 18 kommuner og 9 bydeler i Oslo. Styret mener at mange oppdragsgivere og oppdragsavtaler reduserer risiko og sårbarhet med tanke på opprettholdelse av samlet tjenestevolum og økonomi. Høyt belegg, stor etterspørsel, og positive tilbakemeldinger fra oppdragsgiverne gir realistisk forventning om videreføring av dagens aktivitetsnivå på eksisterende plasser. Røysum Barnehage har 38 plassenheter, og det har vært tilnærmet fullt belegg i 2020.

### STRATEGI OG UTVIKLING

Stiftelsens strategiplan for 2020 - 2021 beskriver både mål og tiltak for fortsatt vekst og utvikling. Den store satsingen i 2020 har vært ombygging og etablering av 13 nye plasser på Skogskoleeiendommen i Brandbu, for samling av rehabiliteringsavdelingen der. Prosjektet frigir 12 plasser på Røysum, og det er gjort et betydelig arbeid for å legge grunnlag for ny aktivitet. Dette i form av et omsorgstilbud til alvorlig syke ME-pasienter.

Strategiplanen poengterer også viktigheten av at arbeidet med markedsføring og profilering videreføres fortløpende. Samtidig understrekes betydningen av høy faglighet og verdimesig bevissthet. Virksomheten har lyktes med fagutvikling og rekruttering av høyt kvalifisert personale. Det legges til rette for, og gis støtte til fagutdanning på høyskolenivå og relevant videreutdanning. Dette er viktige elementer i virksomhetens systematiske arbeid med å implementere kunnskapsbasert praksis.

For å opprettholde og utvikle vår verdimesige bevissthet, og derved høy kvalitet på våre tjenester, er verdiprojektet fra 2017 videreført på ulike måter. Det dreier seg bl.a. om fokus på verdier i avdelingsmøter, veiledningsmøter og temadager.

### FORTSATT DRIFT

I samsvar med regnskapsloven § 3-3a bekreftes det at forutsetningene om fortsatt drift er til stede, og årsregnskapet for 2020 er satt opp under denne forutsetning.

### ARBEIDSMILJØ

Arbeidsmiljøet i Diakonistiftelsen Røysum utvikles i samspill mellom ledelsen og de ansatte. Jevnlige møter med de tillitsvalgte og verneombud, avdelingsvise personal-

møter og arbeidsmiljøutvalg er viktige fora. Årlige trivselsundersøkelser med høy deltakelse gir tilbakemelding om at arbeidsmiljøet ved virksomheten er godt. Alle ledere arbeider systematisk med opprettholdelse og utvikling av arbeidsmiljøet. Sykefraværet har i 2020 vært på 9,9% mot 7,5% i 2019. Det forhøyede sykefraværet kan tilskrives korona-pandemien, med svært lav terskel for egenmelding. Virksomhetens ledere jobber målrettet for å forebygge sykefravær. For systematisk oppfølging av sykmeldte og fokus på arbeidsnærvær har virksomheten hatt nytte av et godt samarbeid med NAV og bedriftshelsetjenesten.

I tillegg er det etablert livsfasetiltak, subsidiert behandling hos naprapat, fysioterapeut og kiropraktor, samt to egne trimrom. Styret vil at sykefraværarbeid fortsatt skal være et prioritert område. Stiftelsen har også et betydelig samarbeid med instanser som NAV, Flykningkontoret, Hapro, IPS, Hadeland videregående skole og NTNU i Gjøvik om praksisplasser, opplæring, arbeidstrening, utprøving og språkpraksis.

### LIKESTILLING

Virksomheten har flere kvinnelige enn mannlige ansatte. Det er vanskelig å rekruttere menn til helsesektoren og barnehager, men vi har jobbet aktivt for å ansette flere menn. Ved årsskiftet hadde vi totalt 218 ansatte med fast stillingsbrøk, og 80 ansatte i vikariat eller med timelønn, til sammen 298 ansatte. I tillegg hadde vi 57 ansatte som sluttet i løpet av året mot 67 som begynte. Totalt antall årsverk var 165,2. Av de 298 ansatte var det 61 menn, 20,5%.

Røysum Barnehages andel er 11 ansatte, 9 med fast stillingsbrøk og 2 ansatte med timelønn. Kun én av barnehagens ansatte er mann (9 %). Lønns- og arbeidsvilkår favoriserer verken kvinner eller menn. I stiftelsens styre har det blant faste medlemmer og fast møtende varamedlemmer vært 5 menn (55,6 %) og 4 kvinner (44,4%).

### DISKRIMINERING

Diskrimineringslovens formål er å fremme likestilling, sikre like muligheter og rettigheter, og å hindre diskriminering på grunn av etnisitet, nasjonal opprinnelse, avstamning, hudfarge, språk, religion og livssyn. Røysumtunet og Røysum Barnehage arbeider aktivt, målrettet og planmessig for å fremme lovens formål innenfor vår virksomhet. Det samme gjelder med hensyn til diskriminering i forhold til kjønn og legning.

Aktivitetene omfatter blant annet rekruttering, lønns- og arbeidsvilkår, fremmelse, utviklings-muligheter, og beskyttelse mot trakassering. Diakonistiftelsen Røysum har som målsetning å være en arbeidsplass hvor det heller ikke forekommer diskriminering på grunn av nedsatt funksjonsevne. Virksomheten arbeider aktivt og målrettet for å utforme og tilrettelegge hovedløsningene i de fysiske forholdene slik at virksomhetens funksjon kan benyttes av flest mulig. For arbeidstakere eller arbeidssøkere med nedsatt funksjonsevne foretas det individuell tilrettelegging av arbeidsplass og arbeidsoppgaver.

I det videre arbeidet med likestilling og diskriminering oppfylles vilkårene som følger av aktivitets- og redegjørelsesplikten.

### YTRE MILJØ

Virksomheten forurenses ikke det ytre miljøet annet enn gjennom nødvendig transport av pasienter og beboere, varer til driften, og personalets reise til og fra jobb. Med hensyn til oppvarming av bygningsmassen benyttes strøm. Flere eldre hus er etterisolert. Hus som ble reist i 2015 og nytt hus som ble bygd i 2019 på Røysum har oppvarming med jordvarmeanlegg. Den store og pågående ombygging i «Skogskolen» i Brandbu gjøres i henhold til isoleringskravene i TEK17. Dette bidrar til redusert strømforbruk. Sjøppelhåndtering skjer etter kommunens retningslinjer for husholdninger, og alle bygninger er tilkoblet offentlig avløpssystem.

### SAMLET VURDERING

Styret er meget tilfreds med den jobben som ledelse og ansatte har gjort gjennom et svært krevende år med omfattende smitteverntiltak og inngripende restriksjoner. Beboere, pasienter og barehagebarn er ivaretatt på en meget god måte. Det økonomiske resultatet har også samlet sett blitt langt bedre enn budsjettet, og mye bedre enn styret har kunnet håpe på. Nye kontrakter og positive tilbakemeldinger fra mange oppdragsgivere vitner om at stiftelsen lykkes med å gi gode tilbud til pasienter og beboere med vanskelige og sammensatte behov.

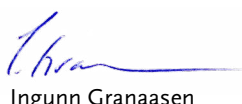
Ved avgivelse av beretningen er situasjonen på Røysumtunet og Røysum Barnehage fortsatt preget av den pågående korona-pandemien. Et smitte-utbrudd i perioden 19.1. til 3.2.2021 førte til at en beboer, fire ansatte, samt to av de ansattes familiemedlemmer ble syke av korona. Heldigvis ble ingen kritisk syke. Beboeren er tilbake fra sykehusopphold, og de ansatte er tilbake i jobb. Selv om beboerne nå er vaksinert, praktiseres omfattende smitteverntiltak i tråd med anbefalinger og bestemmelser fra regjeringen, Folkehelseinstituttet og Gran kommune. Fortsatt er mange ansatte ikke vaksinert, det samme gjelder for rehabiliteringspasientene. Vi håper at pandemien snart slipper taket, uten alvorlige konsekvenser for liv og helse for beboere, pasienter og ansatte. Vi ser fram til at vi kan utfolde oss med større frihet og mer fellesskap igjen på Røysumtunet.

Styret ser positivt på muligheten for videre utvikling, og vil fortsette arbeidet med å realisere dette.

Jaren, 24.03.2021



Jakob Ruud  
styreleder



Ingunn Granaasen  
nestleder



Henrik Peersen  
styremedlem



Anne Marit Hamstad Fuglum  
styremedlem



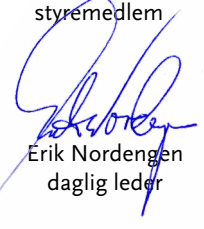
Elisabeth Ruud  
styremedlem



Rigmor Aasrud  
styremedlem



Magnus Bredesen Berg  
styremedlem



Erik Nordengen  
daglig leder

Diakonistiftelsen Røysum

# Resultatregnskap

Driftsinntekter og driftskostnader	Note	2020	2019
Salgsinntekt	5	145 380 120	137 152 080
Annen driftsinntekt		363 494	2 813 017
<b>Sum driftsinntekter</b>		<b>145 743 614</b>	<b>139 965 097</b>
Varekostnad		168 185	330 318
Lønnskostnad	6, 10	10 2768 892	101 253 281
Avskrivning av driftsmidler og immaterielle eiendeler	1	6 263 268	4 975 559
Annen driftskostnad	6	21 878 839	22 658 760
<b>Sum driftskostnader</b>		<b>131 079 184</b>	<b>129 217 918</b>
<b>Driftsresultat</b>		<b>14 664 430</b>	<b>10 747 179</b>
FINANSINNTEKTER OG FINANSKOSTNADER			
Annen renteinntekt	11	6 319	79 384
Annen finansinntekt	11	340 138	951 917
Annen rentekostnad	11	1 742 188	1 551 803
<b>Resultat av finansposter</b>		<b>-1 395 731</b>	<b>-520 502</b>
<b>Ordinært resultat før skattekostnad</b>		<b>13 268 699</b>	<b>10 226 677</b>
Skattekostnad på ordinært resultat	9	95 381	43 107
<b>Årsresultat</b>	<b>2</b>	<b>13 173 318</b>	<b>10 183 570</b>
OVERFØRINGER			
Avsatt til annen egenkapital	2	13 173 318	10 183 570
<b>Sum overføringer</b>		<b>13 173 318</b>	<b>10 183 570</b>



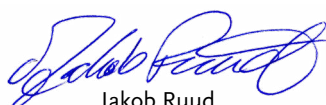
## Diakonistiftelsen Røysum

## Balanse

Eiendeler	Note	2020	2019
<b>ANLEGGSMIDLER</b>			
<b>Varige driftsmidler</b>			
Tomter, bygninger o.a. fast eiendom	1, 4	139 036 217	117 395 051
Maskiner og anlegg	1, 4	1 043 534	1 828 787
Driftsløsøre, inventar o.a. utstyr	1, 4	2 222 722	2 761 449
<b>Sum varige driftsmidler</b>		<b>142 302 473</b>	<b>121 985 288</b>
<b>FINANSIELLE ANLEGGSMIDLER</b>			
Investeringer i aksjer og andeler	3	28 750	28 750
Andre langsiktige fordringer	4, 10	7 433 228	5 509 214
<b>Sum finansielle anleggsmidler</b>		<b>7 461 978</b>	<b>5 537 964</b>
<b>Sum anleggsmidler</b>		<b>149 764 451</b>	<b>127 523 252</b>
<b>OMLØPSMIDLER</b>			
<b>Fordringer</b>			
Kundefordringer		8 847 397	8 016 612
Andre kortsiktige fordringer	9	1 793 580	3 412 352
<b>Sum fordringer</b>		<b>10 640 978</b>	<b>11 428 964</b>
<b>INVESTERINGER</b>			
Andre finansielle instrumenter	8	2 154 713	2 127 155
<b>Sum investeringer</b>		<b>2 154 713</b>	<b>2 127 155</b>
<b>BANKINNSKudd, KONTANTER O.L</b>			
Bankinnskudd, kontanter o.l.	7	14 772 039	11 041 147
<b>Sum bankinnskudd, kontanter o.l</b>		<b>14 772 039</b>	<b>11 041 147</b>
<b>Sum omløpsmidler</b>		<b>27 567 730</b>	<b>24 597 266</b>
<b>Sum eiendeler</b>		<b>177 332 181</b>	<b>152 120 518</b>

Egenkapital og gjeld	Note	2020	2019
<b>EGENKAPITAL</b>			
<b>Innskutt egenkapital</b>			
Grunnkapital	2	100 000	100 000
<b>Sum innskutt egenkapital</b>		<b>100 000</b>	<b>100 000</b>
<b>OPPTJENT EGENKAPITAL</b>			
Annen egenkapital	2	85 984 336	72 811 018
<b>Sum opptjent egenkapital</b>		<b>85 984 336</b>	<b>72 811 018</b>
<b>Sum egenkapital</b>		<b>86 084 336</b>	<b>72 911 018</b>
<b>GJELD</b>			
<b>ANNEN LANGSIKTIG GJELD</b>			
Gjeld til kredittinstitusjoner	4	66 375 000	57 250 000
<b>Sum annen langsiktig gjeld</b>		<b>66 375 000</b>	<b>57 250 000</b>
<b>KORTSIKTIG GJELD</b>			
Leverandørgjeld		6 104 052	4 334 928
Betalbar skatt	9	95 381	43 107
Skyldig offentlige avgifter		6 725 824	6 664 863
Annen kortsiktig gjeld		11 947 588	10 916 602
<b>Sum kortsiktig gjeld</b>		<b>24 872 845</b>	<b>21 959 500</b>
<b>Sum gjeld</b>		<b>91 247 845</b>	<b>79 209 500</b>
<b>Sum egenkapital og gjeld</b>		<b>177 332 181</b>	<b>152 120 518</b>

Jaren, 24.03.2021



Jakob Ruud  
styreleder



Ingunn Granaasen  
nestleder



Henrik Peersen  
styremedlem



Anne Marit Hamstad Fuglum  
styremedlem



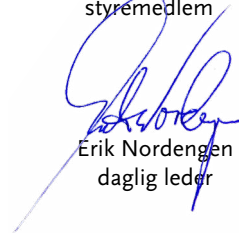
Elisabeth Ruud  
styremedlem



Rigmor Aasrud  
styremedlem



Magnus Bredesen Berg  
styremedlem



Erik Nordengen  
daglig leder

## Diakonistiftelsen Røysum

## Indirekte kontantstrøm

	2020	2019
KONTANTSTRØMMER FRA OPERASJONELLE AKTIVITETER		
Resultat før skattekostnad	13 268 699	10 226 677
Periodens betalte skatt	-43 107	0
Ordinære avskrivninger	6 263 268	4 975 559
Endring i kundefordringer	-830 786	1 384 241
Endring i leverandørgjeld	1 769 123	470 195
Forskj. kostnadsført pensjon og inn-/utbet. i pensjonsordn.	-1 762 768	-3 871 082
Poster klassifisert som invest.- eller finans.aktiviteter	-188 804	-177 774
Endring i andre tidsavgrensningposter	2 710 719	-197 562
<b>Netto kontantstrøm fra operasjonelle aktiviteter</b>	<b>21 186 345</b>	<b>12 810 254</b>
KONTANTSTRØMMER FRA INVESTERINGSAKTIVITETER		
Utbetalinger ved kjøp av varige driftsmidler	-26 580 453	-40 434 847
<b>Netto kontantstrøm fra investeringsaktiviteter</b>	<b>-26 580 453</b>	<b>-40 434 847</b>
KONTANTSTRØMMER FRA FINANSIERINGSAKTIVITETER		
Innbetalinger ved opptak av ny langsiktig gjeld	10 000 000	58 125 000
Utbetalinger ved nedbetaling av langsiktig gjeld	-875 000	-33 025 000
<b>Netto kontantstrøm fra finansieringsaktiviteter</b>	<b>9 125 000</b>	<b>25 100 000</b>
Netto endring i kontanter og kontantekvivalenter	3 730 892	-2 524 593
Beh. av kont. og kontantekvivalenter ved per. begynnelse	11 041 147	13 565 741
<b>Beh. av kont. og kontantekvivalenter ved per. slutt</b>	<b>14 772 039</b>	<b>11 041 148</b>



# Diakonistiftelsen Røysum

## Noter 2020

### Regnskapsprinsipper

Årsregnskapet er satt opp i samsvar med regnskapsloven og god regnskapsskikk for øvrige foretak.

### Bruk av estimater

Utarbeidelse av regnskap i samsvar med regnskapsloven krever bruk av estimater. Videre krever anvendelse av selskapets regnskapsprinsipper at ledelsen må utøve skjønn. Områder som i stor grad inneholder slike skjønnsmessige vurderinger, høy grad av kompleksitet, eller områder hvor forutsetninger og estimater er vesentlige for årsregnskapet, er beskrevet i notene.

### Salgsinntekter

Inntekter ved salg av varer og tjenester vurderes til virkelig verdi av vederlaget, netto etter fradrag for merverdiavgift, returer, rabatter og andre avslag. Salg av tjenester inntektsføres etter hvert som de er levert.

### Kostnadsføringsprinsipp

Kostnader medtas etter sammenstillingsprinsippet, dvs. at kostnader medtas i samme periode som tilhørende inntekter inntektsføres.

### Klassifisering og vurdering av balanseposter

Eiendeler bestemt til varig eie eller bruk er klassifisert som anleggsmidler. Anleggsmidler er vurdert til anskaffelseskost. Omløpsmidler og kortsiktig gjeld omfatter normalt poster som forfaller til betaling innen ett år etter balanse dagen, samt poster som knytter seg til varekretsløpet. Omløpsmidler vurderes til laveste verdi av anskaffelseskost og antatt virkelig verdi.

Fordringer klassifiseres som omløpsmidler hvis de skal tilbakebetales i løpet av ett år. For gjeld er analoge kriterier lagt til grunn. Første års avdrag på langsiktige fordringer og langsiktig gjeld klassifiseres likevel ikke som omløpsmiddel og kortsiktig gjeld. Enkelte poster er vurdert etter andre regler. Postene det gjelder vil være blant de postene som omhandles nedenfor.

### Varige driftsmidler

Varige driftsmidler balanseføres og avskrives lineært til restverdi over driftsmidlenes forventede utnyttbare levetid. Ved endring i avskrivningsplan fordeles virkningen over gjenværende avskrivningstid («knekkpunktmetoden»). Vedlikehold av driftsmidler kostnadsføres løpende. Påkostninger eller forbedringer tillegges driftsmidlets kostpris og avskrives i takt med driftsmidlet. Skillet mellom vedlikehold og påkostning/forbedring regnes i forhold til driftsmidlets stand ved kjøp av driftsmidlet. Tomter avskrives ikke.

Leide (leasede) driftsmidler balanseføres som driftsmidler hvis leiekontrakten anses som finansiell. Utgifter til leie av øvrige driftsmidler kostnadsføres som operasjonell. Forskuddsbetalinger balanseføres som forskuddsbetalt kostnad, og fordeles over leieperioden.

### Nedskrivning av anleggsmidler

Ved indikasjon på at balanseført verdi av et anleggsmiddel er høyere enn virkelig verdi, foretas det test for verdifall. Testen foretas for det laveste nivå av anleggsmidler som har selvstendige kontantstrømmer. Hvis balanseført verdi er høyere enn både salgsverdi og gjenvinnbart beløp, foretas det nedskrivning til det høyeste av salgsverdi og gjenvinnbart beløp. Gjenvinnbart beløp er det høyeste av netto salgsverdi og bruksverdi. Bruksverdi er nåverdi av fremtidige kontantstrømmer knyttet til eiendelen. Tidligere nedskrivninger, med unntak for nedskrivning av goodwill, reverseres hvis grunnlaget for nedskrivningen ikke lenger er til stede.

### Fordringer

Kundefordringer og andre fordringer er oppført i balansen til pålydende etter fradrag for avsetning til forventet tap. Avsetning for tap gjøres på grunnlag av individuelle vurderinger av de enkelte fordringene. I tillegg gjøres det for øvrige kundefordringer en uspesifisert avsetning for å dekke antatt tap.

### Pensjoner

Stiftelsen har kollektiv pensjonsforsikring for sine ansatte. Kollektiv pensjonsforsikring består av en innskuddsbasert og en ytelsesbasert ordning. En ytelsesplan er en pensjonsordning som definerer en pensjonsutbetaling som en ansatt vil motta ved pensjonering. Pensjonsutbetalingen er normalt avhengig av flere faktorer, som alder, antall år i selskapet og lønn. Den balanseførte forpliktelsen knyttet til ytelsesplaner er nåverdien av de definerte ytelsene på balansedagen minus virkelig verdi av pensjonsmidlene (innbetalte beløp til forsikringsselskap), justert for ikke resultatførte estimatavvik og ikke resultatførte kostnader knyttet til tidligere perioders pensjonsopptjening. Pensjonsforpliktelsen beregnes årlig av en uavhengig aktuar ved bruk av en lineær opptjeningsmetode. De samlede nettoforpliktelsene er bokført under pensjonsforpliktelsene.

### Egenkapitalinnskudd i pensjonskasse

Egenkapitalinnskudd i KLP er aktivert i balansen til anskaffelseskost og oppført under posten andre langsiktige fordringer.

### Skatt

Skattepliktig virksomhet er knyttet til utleie av fast eiendom. Resterende virksomhet har ikke erverv som formål, og er dermed ikke skattepliktig iht. skattelovens §2-32. Skattekostnaden i resultatregnskapet omfatter både periodens betalbare skatt og endring i utsatt skatt. Utsatt skatt beregnes med 22 % på grunnlag av de midlertidige

forskjeller som eksisterer mellom regnskapsmessige og skattemessige verdier, samt eventuelt ligningsmessig underskudd til fremføring ved utgangen av regnskapsåret. Skatteøkende og skattereduserende midlertidige forskjeller som reverserer eller kan reversere i samme periode er utlignet og nettoført.

Oppføring av utsatt skattefordel på netto skattereduserende forskjeller som ikke er utlignet og underskudd til fremføring, er begrunnet med antatt fremtidig inntjening. Utsatt skattefordel som kan balanseføres og utsatt skatt er oppført netto i balansen.

### Kontantstrømoppstilling

Kontantstrømoppstillingen utarbeides etter den indirekte metoden. Kontanter og kontantekvivalenter omfatter kontanter, bankinnskudd and andre kortsiktige, likvide plasseringer som umiddelbart og med uvesentlig kursrisiko kan konverteres til kjente kontantbeløp og med gjenværende løpetid mindre enn tre måneder fra anskaffelsesdato.

### Organisering av virksomheten

Diakonistiftelsen Røysum eier og driver helseinstitusjonen Røysumtunet og Røysum Barnehage. Helseinstitusjonen er hovedvirksomheten, med salg av bo- og omsorgstjenester samt rehabiliteringstjenester. Det føres regnskap etter konsernmodell med 6 resultatavdelinger, hvorav barnehagen utgjør en avdeling.

## Note 1 | Anleggsmidler

	Bygninger	Maskiner og anlegg	Driftsløsøre/inventar	Total
Anskaffelseskost 01.01.2020	142 654 628	8 774 492	8 017 189	159 446 309
Tilgang kjøpte driftsmidler	25 573 243	676 440	330 769	26 580 452
<b>Anskaffelseskost 31.12.2020</b>	<b>168 227 871</b>	<b>9 450 932</b>	<b>8 347 958</b>	<b>186 026 761</b>
Akkumulerte avskrivninger	29 191 654	8 407 398	6 125 236	43 724 289
<b>Bokført verdi per 31.12.2020</b>	<b>139 036 217</b>	<b>1 043 534</b>	<b>2 222 722</b>	<b>142 302 473</b>
Årets avskrivninger	4 944 457	449 315	869 497	6 263 269
Økonomisk levetid	30–50 år	5–10 år	5–10 år	
Avskrivningsplan	lineær	lineær	lineær	

## Note 2 | Egenkapital

	Grunnkapital	Hjelpestikke- fondet	Annen egenkapital	Sum egenkapital
Per 01.01	100 000	150 000	72 661 018	72 911 018
Årets resultat Røysumtunet			13 141 321	13 141 321
Årets resultat Røysum Barnehage			31 997	31 997
<b>Per 31.12</b>	<b>100 000</b>	<b>150 000</b>	<b>85 834 336</b>	<b>86 084 336</b>

## Note 3 | Aksjer og andeler i andre foretak m.v.

Firma	Anskaffelseskost	Balanseført verdi
Hadelandsprodukter	10 000	10 000
Andeler Lygnalia grunneierlag	18 750	18 750
<b>Sum</b>	<b>28 750</b>	<b>28 750</b>

## Note 4 | Fordringer, gjeld, pantstillelser og garantier m.v

	2020	2019
Fordringer med forfall senere enn ett år (egenkapitalinnskudd KLP)	3 631 945	3 470 699

Diakonstiftelsen Røysum har et rammelån med ramme på kr 70.000.000. Amortiseringen av lånet har en struktur på 20 år med femårig løpetid ad gangen. Pr 31.12.2020 er det en restgjeld på rammelånet på kr 66 375 000

Gjeld som er sikret ved pant o.l.	2020	2019
Gjeld til kredittinstitusjoner	66 375 000	57 250 000
<b>Sum</b>	<b>66 375 000</b>	<b>57 250 000</b>

Balanseført verdi av pantsatte eiendeler	2020	2019
Tomter, bygninger o.a fast eiendom	139 036 217	117 395 051
Maskiner og anlegg	1 043 534	1 828 787
Driftsløsøre, inventar og utstyr	2 222 722	2 761 449
<b>Sum</b>	<b>142 302 473</b>	<b>121 985 288</b>



## Note 5 | Salgsinntekter

Per virksomhetsområde	2020	2019
Røysumtunet	140 769 499	131 843 658
Røysum Barnehage	4 610 621	5 308 422
<b>Sum</b>	<b>145 380 120</b>	<b>137 152 080</b>

Mottatte kommunale tilskudd for Røysum Barnehage på kr 3 383 239 inngår i posten salgsinntekter sammen med foreldrebetaling. I tillegg har Røysum Barnehage mottatt kr 293 112 i bemanningstilskudd for oppfyllelse av ny bemanningsnorm. Tilskudd bokføres med bruttobeløp.

Kommunale tilskudd	2020	2019
Røysum Barnehage	3 383 239	3 740 072

## Note 6 | Lønnskostnader, antall ansatte, godtgjørelser, lån til ansatte m.m.

Lønnskostnader	2020	2019
Lønninger	83 040 762	82 065 626
Arbeidsgiveravgift	11 742 372	12 717 334
Pensjonskostnader	5 757 165	5 684 904
Andre ytelser	2 228 593	785 417
<b>Sum</b>	<b>102 768 892</b>	<b>101 253 281</b>

Pensjonskostnader er redusert for ansattes egeninnbetaling.

Gjennomsnittlig antall årsverk sysselsatt i regnskapsåret	165	160
---	-----	-----

Ytelser til ledende personer	Daglig leder	Styret
Lønn	973 365	0
Pensjonsutgifter*	0	0
Styrehonorar	0	351 500
Annen godtgjørelse	10 654	0
<b>Sum</b>	<b>984 019</b>	<b>351 500</b>

\* Daglig leder inngår i pensjonsordningen til stiftelsen.

Det foreligger ikke avtaler om bonus eller godtgjørelse ved opphør av arbeidsforhold til fordel for daglig leder eller styrets leder. Det er ikke gitt lån/sikkerhetsstillelse til daglig leder, styrets leder eller andre nærstående parter.

**OTP**

Selskapet er pliktig til å ha tjenstepensjonsordning etter lov om obligatorisk tjenstepensjon. Selskapets pensjonsordninger tilfredsstiller kravene i denne lov.

**Revisor**

Kostnadsført honorar til revisor for 2020 utgjør kr 155 734.

Lovpålagt revisjon	109 094
Andre attestasjonstjenester	33 082
Andre tjenester	13 578
<b>Sum honorar til revisor</b>	<b>155 754</b>

**Note 7 | Bankinnskudd**

	2020	2019
Bundne skattetrekksmidler	3 495 270	3 261 859

**Note 8 | Andre finansielle instrumenter**

Det er foretatt en kortsiktig plassering i et pengemarkedsfond. Markedsverdi på fondet 31.12.2020 er på NOK 2 154 713.



## Note 9 | Skatt

<b>Årets skattekostnad</b>	<b>2019</b>	<b>2018</b>
Resultatført skatt på ordinært resultat:		
Betalbar skatt	95 381	43 107
Endring i utsatt skattefordel	0	0
<b>Skattekostnad ordinært resultat</b>	<b>95 381</b>	<b>43 107</b>
<b>Skattepliktig inntekt:</b>		
<b>Ordinært resultat før skatt</b>	<b>13 268 699</b>	<b>10 226 677</b>
Permanente forskjeller	-12 835 148	-10 030 738
Endring i midlertidige forskjeller	0	0
<b>Skattepliktig inntekt</b>	<b>433 551</b>	<b>195 939</b>
<b>Betalbar skatt i balansen:</b>		
Betalbar skatt på årets resultat	95 381	43 107
<b>Sum betalbar skatt i balansen</b>	<b>95 381</b>	<b>43 107</b>

## Note 10 | Pensjonsforpliktelser

Stiftelsen er pliktig til å ha tjenstepensjonsordning etter lov om obligatorisk tjenstepensjon. Stiftelsens pensjonsordninger tilfredsstiller kravene i denne loven.

Stiftelsen har ytelsespensjonsordninger som omfatter 50 yrkesaktive og 69 pensjonister per 31.12.2020. Ordningen gir rett til definerte fremtidsytelser. Disse er i hovedsak avhengig av antall opptjeningsår, lønnsnivå ved oppnådd pensjonsalder og størrelse på ytelsene fra folketrygden. Den kollektive pensjonsavtalen er finansiert ved fondsoppbygning organisert i et forsikringsselskap.

Fra og med 2014 ble alle ansatte født etter 01.01.1960, med unntak av sykepleierne som har en lovfestet rett til ytelsesordning, overført fra ytelsesbasert ordning til innskuddsbasert ordning. Disse vil fortsatt ha rett på oppsatte rettigheter i ytelsesbasert ordning pr overgangstidspunkt. Det var 144 medlemmer i innskuddspensjonsordningen per 31.12.2020.



<b>Netto pensjonskostnad</b>	<b>2020</b>	<b>2019</b>
Nåverdi av årets pensjonsopptjening	4 382 520	4 465 744
Avkorting/oppgjør		
Rentekostnad av pensjonsforpliktelsen	2 917 108	3 239 316
Avkastning på pensjonsmidler	-4 507 828	-4 692 722
Administrasjonskostnader	392 576	382 931
Aga netto pensjonskostnad	415 709	478 733
Resultatført aktuarielt tap	272 717	342 184
<b>Netto pensjonskostnad inkl arbeidsgiveravgift</b>	<b>3 872 802</b>	<b>4 216 186</b>

<b>Netto pensjonsforpliktelse</b>	<b>2020</b>	<b>2019</b>
Opptjente pensjonsforpliktelser 31.12	135 667 235	124 237 515
Pensjonsmidler (til markedsverdi) 31.12	121 304 455	118 128 469
Arbeidsgiveravgift netto forpliktelse	2 025 152	861 375
Estimert netto pensjonsforpliktelse	-16 387 932	-6 970 421
Ikke resultatført virkning av estimatavvik/planendringer inkl arb.g.avgift	20 189 215	9 008 936
<b>Estimert netto pensjonsforpliktelse</b>	<b>3 801 283</b>	<b>2 038 515</b>

<b>Økonomiske forutsetninger</b>	<b>2020</b>	<b>2019</b>
Diskonteringsrente	1,70 %	2,30 %
Forventet avkastning pensjonsmidler	3,10 %	3,80 %
Årlig forventet lønnsvekst	2,25 %	2,25 %
Årlig forventet regulering av pensjoner under utbetaling	1,24 %	1,24 %
Årlig forventet G-regulering	2,00 %	2,00 %

Som aktuariemessige forutsetninger for demografiske faktorer og avgang er lagt til grunn vanlig benyttede forutsetninger innen forsikring.

## Note 11 | Spesifikasjon av finansinntekter og finanskostnader

<b>Finansinntekter</b>	<b>2020</b>	<b>2019</b>
Annen renteinntekt	6 319	79 384
Annen finansinntekt*	340 138	951 917
<b>Sum finansinntekter</b>	<b>346 457</b>	<b>1 031 301</b>

<b>Finanskostnader</b>	<b>2020</b>	<b>2019</b>
Annen rentekostnad	1 742 188	1 551 803
<b>Sum finanskostnader</b>	<b>1 742 188</b>	<b>1 551 803</b>

\*I annen finansinntekt for 2019 og 2020 utgjør henholdsvis kr 951 357 og 141 928 andel gevinst ved salg av hyttetomter på Lygna.





BDO AS  
Tærudgata 16, 2004 Lillestrøm  
Postboks 134  
N-2001 Lillestrøm

## Uavhengig revisors beretning

Til styret i Diakonistiftelsen Røysum

Uttalelse om revisjonen av årsregnskapet

### Konklusjon

Vi har revidert årsregnskapet til Diakonistiftelsen Røysum.

<p>Årsregnskapet består av:</p> <ul style="list-style-type: none"> <li>• Balanse per 31. desember 2020</li> <li>• Resultatregnskap for 2020</li> <li>• Kontantstrømoppstilling for regnskapsåret avsluttet per 31. desember 2020</li> <li>• Noter til årsregnskapet, herunder et sammendrag av viktige regnskapsprinsipper.</li> </ul>	<p>Etter vår mening:</p> <p>Er årsregnskapet avgitt i samsvar med lov og forskrifter og gir et rettviseende bilde av stiftelsens finansielle stilling per 31. desember 2020, og av dens resultater og kontantstrømmer for regnskapsåret avsluttet per denne datoen i samsvar med regnskapslovens regler og god regnskapsskikk i Norge.</p>
--	--

### Grunnlag for konklusjonen

Vi har gjennomført revisjonen i samsvar med lov, forskrift og god revisjonsskikk i Norge, herunder de internasjonale revisjonsstandardene International Standards on Auditing (ISA-ene). Våre oppgaver og plikter i henhold til disse standardene er beskrevet i Revisors oppgaver og plikter ved revisjon av årsregnskapet. Vi er uavhengige av stiftelsen slik det kreves i lov og forskrift, og har overholdt våre øvrige etiske forpliktelser i samsvar med disse kravene. Etter vår oppfatning er innhentet revisjonsbevis tilstrekkelig og hensiktsmessig som grunnlag for vår konklusjon.

### Annen informasjon

Ledelsen er ansvarlig for annen informasjon. Annen informasjon består av årsberetningen.

Vår uttalelse om revisjonen av årsregnskapet dekker ikke annen informasjon, og vi attesterer ikke den andre informasjonen.

I forbindelse med revisjonen av årsregnskapet er det vår oppgave å lese annen informasjon identifisert ovenfor med det formål å vurdere hvorvidt det foreligger vesentlig inkonsistens mellom annen informasjon og årsregnskapet, kunnskap vi har opparbeidet oss under revisjonen, eller hvorvidt den tilsynelatende inneholder vesentlig feilinformasjon.

Dersom vi, på bakgrunn av arbeidet vi har utført, konkluderer med at disse andre opplysningene inneholder vesentlig feilinformasjon, er vi pålagt å uttale oss om dette. Vi har ingenting å rapportere i så henseende.

### Styret og daglig leders ansvar for årsregnskapet

Styret og daglig leder (ledelsen) er ansvarlig for å utarbeide årsregnskapet i samsvar med lov og forskrifter, herunder for at det gir et rettviseende bilde i samsvar med regnskapslovens regler og god regnskapsskikk i Norge. Ledelsen er også ansvarlig for slik intern kontroll som den finner nødvendig



for å kunne utarbeide et årsregnskap som ikke inneholder vesentlig feilinformasjon, verken som følge av misligheter eller utilsiktede feil.

Ved utarbeidelsen av årsregnskapet må ledelsen ta standpunkt til stiftelsens evne til fortsatt drift og opplyse om forhold av betydning for fortsatt drift. Forutsetningen om fortsatt drift skal legges til grunn så lenge det ikke er sannsynlig at virksomheten vil bli avviklet.

#### Revisors oppgaver og plikter ved revisjonen av årsregnskapet

---

Vårt mål er å oppnå betryggende sikkerhet for at årsregnskapet som helhet ikke inneholder vesentlig feilinformasjon, verken som følge av misligheter eller utilsiktede feil, og å avgi en revisjonsberetning som inneholder vår konklusjon. Betryggende sikkerhet er en høy grad av sikkerhet, men ingen garanti for at en revisjon utført i samsvar med lov, forskrift og god revisjonsskikk i Norge, herunder ISA-ene, alltid vil avdekke vesentlig feilinformasjon som eksisterer. Feilinformasjon kan oppstå som følge av misligheter eller utilsiktede feil. Feilinformasjon blir vurdert som vesentlig dersom den enkeltvis eller samlet med rimelighet kan forventes å påvirke økonomiske beslutninger som brukerne foretar basert på årsregnskapet.

For videre beskrivelse av revisors oppgaver og plikter vises det til:  
<https://revisorforeningen.no/revisjonsberetninger>

#### Uttalelse om andre lovmessige krav

##### Konklusjon om årsberetningen

---

Basert på vår revisjon av årsregnskapet som beskrevet ovenfor, mener vi at opplysningene i årsberetningen om årsregnskapet, forutsetningen om fortsatt drift og forslaget til anvendelse av overskuddet er konsistente med årsregnskapet og i samsvar med lov og forskrifter.

##### Konklusjon om registrering og dokumentasjon

---

Basert på vår revisjon av årsregnskapet som beskrevet ovenfor, og kontrollhandlinger vi har funnet nødvendig i henhold til internasjonal standard for attestasjonsoppdrag (ISAE) 3000 «Attestasjonsoppdrag som ikke er revisjon eller forenklet revisorkontroll av historisk finansiell informasjon», mener vi at ledelsen har oppfylt sin plikt til å sørge for ordentlig og oversiktlig registrering og dokumentasjon av stiftelsens regnskapsopplysninger i samsvar med lov og god bokføringsskikk i Norge.

##### Konklusjon om forvaltning

---

Basert på vår revisjon av årsregnskapet som beskrevet ovenfor, og kontrollhandlinger vi har funnet nødvendig i henhold til internasjonal standard for attestasjonsoppdrag (ISAE) 3000 «Attestasjonsoppdrag som ikke er revisjon eller forenklet revisorkontroll av historisk finansiell informasjon», mener vi at stiftelsen er forvaltet i samsvar med lov, stiftelsens formål og vedtektene for øvrig.

BDO AS

Anders Bjerke  
registrert revisor  
(elektronisk signert)



# Styret



Jacob Ruud  
Leder



Ingunn Granaasen  
Nestleder



Torleiv Svendsen  
Styremedlem



Arne B. Kittelsen  
Styremedlem



Rigmor Aasrud  
Styremedlem



Tone Svevnerud  
Styremedlem



Magnus B. Berg  
Styremedlem



Erik Nordengen  
Institusjonssjef



Anne Marit Hamstad  
Varamedlem



Henrik Peersen  
Varamedlem





